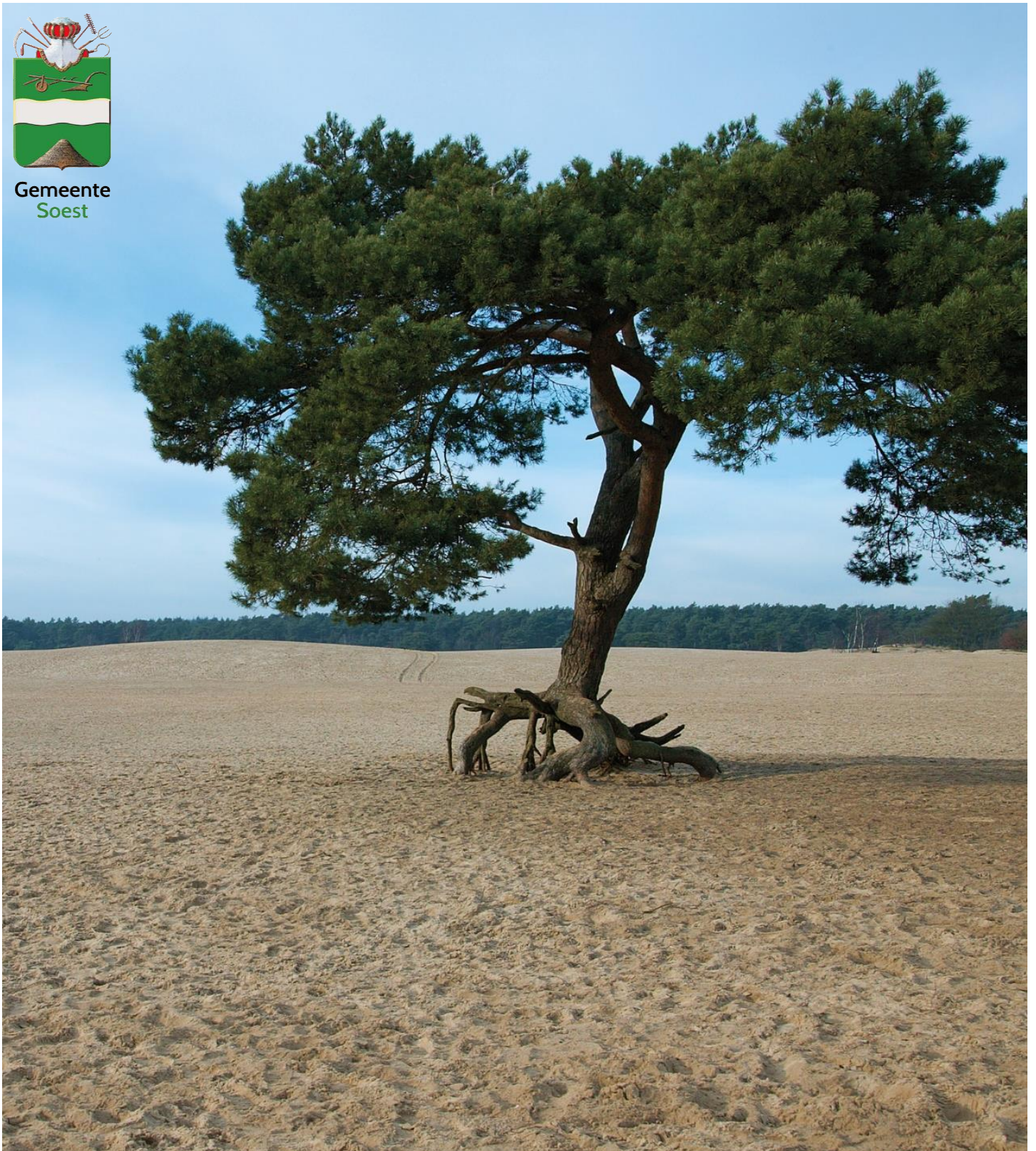




Gemeente
Soest



Omgevingsprogramma Energietransitie

Startnotitie voor de actualisatie van het programma



Versie 1.1 – 23 februari 2023



Inhoudsopgave

1	Aanleiding	3
1.1	Achtergrond	4
1.2	Probleem	5
1.3	Doelstelling	5
1.4	Rol van de gemeente	7
1.5	Rol van het omgevingsprogramma	8
2	Kaderstelling	10
2.1	Europese en landelijke kaders	10
2.2	Provinciale en regionale kaders	11
2.3	Omgevingsvisie en lokale kaders	11
2.4	Kaders van partners	12
2.5	Financiële en organisatorische kaders	12
2.6	Aandachtspunten bij kaderstelling	12
3	Opdracht	13
3.1	Opdrachtformulering	13
3.2	Raakvlakken en samenhang met andere programma's	13
3.3	Afbakening van het programma	15
3.4	Randvoorwaarden en vereisten voor het opstellen van het programma	15
3.5	Strategie en afwegingskader	16
3.6	Eindresultaat	17
4	Plan van Aanpak	19
4.1	Globale aanpak	19
4.2	Onderzoek, informatie en kwaliteit	20
4.3	Programma-organisatie	20
4.4	Participatie	21
4.5	Procedures	23
4.6	Budget	24
4.7	Planning	25
4.8	Communicatie	25
4.9	Uitvoering van het programma	26
	Bijlage 1 - Consequenties verhogen doelstelling	28
	Bijlage 2 – Eerste opzet evaluatie programma per pijler	33





1 Aanleiding

Eind 2021 is de Omgevingsvisie Soest en Soesterberg 'Stap voor Stap ver komen' door de gemeenteraad vastgesteld. In de omgevingsvisie staan de ambities, doelen en uitdagingen van de gemeente in voor de komende jaren. De Omgevingsvisie geeft een beeld van waar de gemeente naartoe werkt in de periode tot 2040.

Alle instrumenten van de Omgevingswet sturen, zoals de wetgever dat zegt, op 'beschermen en benutten van de fysieke leefomgeving'. Bijna alle beleidsvelden waar we als gemeente mee te maken hebben, hebben wel een raakvlak met de fysieke leefomgeving. De bedoeling is om de ruimtelijke component van al die beleidsvelden in samenhang te benaderen.

Twee instrumenten, de omgevingsvisie en de omgevingsprogramma's sturen in samenhang op de overgang van de bestaande situatie naar de gewenste situatie.

- In de omgevingsvisie geven we als gemeente aan wat de gewenste situatie voor de fysieke leefomgeving is.
- In omgevingsprogramma's geven we aan hoe we van de bestaande situatie naar de gewenste situatie willen komen en welk beleid en welke gebiedsprojecten daarvoor nodig zijn.

De omgevingsprogramma's waar we nu aan werken (Wonen, Mobiliteit, Werken, Energietransitie, Groen en Water) dekken, samen de belangrijkste ruimtevragers in onze gemeente af en zullen de hoofdlijnen uit de Omgevingsvisie de komende jaren verder in moeten kleuren. Voor alle programma's geldt dat er in meer of minder mate een samenhang en/of (in)directe afhankelijkheid is met andere programma's.

Bij de vaststelling van de Omgevingsvisie is de afspraak gemaakt om bij het uitwerken van een omgevingsprogramma te beginnen met het opstellen van een startnotitie.

In de startnotitie staat op welke wijze de opdracht concreet uitgewerkt wordt. De kern van die startnotitie wordt later verwerkt in de inleiding van het programma, zodat iedereen weet wat het verband is tussen dat programma en de opdrachten die naar aanleiding van de visie zijn vastgesteld.

De startnotities voor de omgevingsprogramma's zijn kaderstellend (bedoeld voor een nadere beleidsmatige inkadering). Doel van de kaderstellende startnotitie is immers dat de raad aan de voorkant het (door college voorgestelde) nadere kader toetst. Het college geeft daarna het betreffende programma verder invulling en gaat daadwerkelijk aan de slag met het behalen van de strategische doelen zoals door de raad vastgelegd in de omgevingsvisie.

Het Omgevingsprogramma Energietransitie is een sectoraal (thematisch) programma. In dat programma staat in grote lijnen hoe de gemeente Soest haar doelstellingen op het gebied van energietransitie wil bereiken. Het huidige programma Energietransitie 2020-2025 is vastgesteld in februari 2020. Het programma Energietransitie richt zich op concrete doelstellingen en projecten. Midden in deze uitvoeringsperiode is een aantal ontwikkelingen aanleiding voor een evaluatie en actualisatie van het programma:

- Verhoogde Europese en nationale klimaatdoelstelling van 49% naar 55% CO₂ reductie in 2030.



- De oplopende energiekosten zorgen ervoor dat veel huishoudens de rekening niet meer kunnen betalen. Soest wil zorgen voor energierechtvaardigheid.
- De Rijksoverheid legt extra nadruk op de thema's energiebesparing en isolatie in de gebouwde omgeving.
- Netcongestie is thema dat nog tijdens het ontwikkelen van het huidige programma Energietransitie in 2019/2020 nog minder urgent was. Dit is dus een relatief nieuw thema dat extra aandacht en een integrale blik op het energiesysteem vraagt. De beperkingen van het net hebben immers impact op alle omgevingsprogramma's.
- Algemene evaluatie en actualisatie van projecten.

1.1 Achtergrond

Een duurzame leefomgeving is een vitale leefomgeving met behoud van omgevingskwaliteit. Om deze leefomgeving leefbaar te houden is het noodzakelijk om ons bestaande energiesysteem te verduurzamen. Het programma Energietransitie zet in op een duurzaam energiesysteem in de gemeente Soest. Op die manier houden we de Soest en Soesterberg leefbaar voor onze (klein)kinderen.

De energietransitie betekent een stevige energiebesparing binnen alle thema's en bijbehorende beleidsterreinen van de leefomgeving, een grote hoeveelheid duurzame energie opwekken met behoud van kwaliteiten en het ontwikkelen van een robuust en toekomstbestendig energiesysteem. Deze transitie raakt iedereen in de gemeente Soest. Energietransitie gaat een grotere rol spelen in onze leefomgeving en heeft grote samenhang met de andere omgevingsprogramma's. Voor deze opgave is samenwerking met alle andere ruimtelijke beleidsterreinen nodig zoals mobiliteit, wonen, werken en water en sociaal domein. Dit geldt voor zowel nieuwbouw als verbouw binnen de fysieke leefomgeving:

- Alle nieuw te bouwen ontwikkelingen gaan volgens de principes van een CO₂ vrije samenleving en de ambities van het Convenant Duurzame Woningbouw dat mede door de gemeente Soest op 29 september 2022 is ondertekend. Nieuwe woon- en werklocaties worden ingericht met maximale duurzame energieopwekking, zijn volledig aardgasvrij en gaan zuinig met energie om.
- Alle renovaties, revitalisering en herontwikkelingen gaan volgens een CO₂ vrije samenleving. Dit betekent een stevige verbouwing in het grootste deel van de gebouwen, de openbare ruimte en ondergrond in de gemeente Soest.

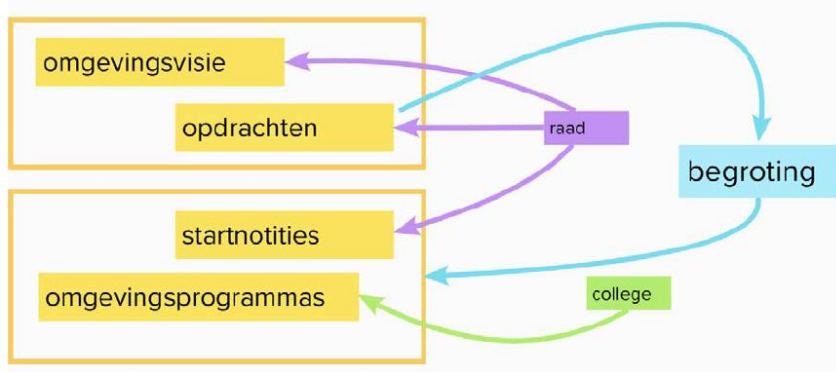
Dit gaat over het afsluiten van aardgas in alle woningen in de gemeente Soest, het realiseren van nieuwe kabels en leidingen voor warmtenetten, elektriciteitsnetwerken en slimme energiesystemen, het stevig isoleren van vele gebouwen, het uitvoeren van vele maatregelen achter de voordeur van de inwoners, het overschakelen naar elektrisch vervoer en stadslogistiek en vele andere stappen in deze transitie. Daarmee nemen we afscheid van fossiele gewoonten en bouwen we nieuwe trots op voor een duurzame Soester samenleving.

Er is op veel vlakken behoefte aan vernieuwing of vorming van beleid. Door het formuleren van beleid zetten we een duidelijke stip op de horizon. Daarnaast biedt beleid de



mogelijkheid goed te sturen op particuliere initiatieven; het biedt een toetsingskader en bewaakt op deze manier de wijze waarop Soest zich ontwikkelt op langere termijn.

Zie Figuur 1 hieronder voor een schematische weergave van de samenhang van deze startnotitie met de omgevingsvisie.



Figuur 1: Samenhang omgevingsvisie en omgevingsprogramma. Dit document vormt één van de startnotities, zoals in het gele kader is weergegeven.

1.2 Probleem

Ons huidige fossiele systeem is vervuilend, niet circulair en brengt vele negatieve gevolgen voor ons klimaat en dus ook voor onze leefomgeving in de gemeente Soest. Het probleem is dat we de afgelopen tientallen jaren een grootindustriële en globale samenleving hebben opgebouwd met alle welvaart van dien, maar wel met afhankelijkheid van fossiele brandstoffen. Als we het gebruik van fossiele brandstoffen niet drastisch weten te verminderen, zullen er temperatuurschommelingen nog sneller en extremer voorkomen. Ijskappen smelten, steeds meer landen krijgen te maken met onder andere een tekort aan zoet water en een stijgende zeespiegel. Een grote stroom klimaatvluchtelingen komt al op gang. Een groot zichzelf versterkend effect ligt op de loer. Dit is de noodzaak voor stevige ambities binnen de gemeente Soest om de energietransitie te versnellen. Dit doen we als gemeente samen met alle andere overheden, inwoners en klimaatpartners. Want de energietransitie is ook een grote sociale transitie.

1.3 Doelstelling

(Inter)nationaal zijn afspraken gemaakt over het verminderen en uitbannen van CO₂ uitstoot en andere broeikasgassen. Wereldwijd is in 2015 in Parijs een VN-klimaatakkoord gesloten met als doel om de opwarming van de aarde te beperken tot ruim onder de 2 graden Celsius. Europa heeft in het voorjaar van 2022 ambitieuze doelen vastgelegd in een nieuwe klimaatwet met daarin de doelstelling van 55% CO₂ reductie in 2030. De Rijksoverheid roept in haar nieuwe coalitieakkoord op tot een beleidsmatige inzet van 60% CO₂ reductie in 2030. Op dit moment hebben we in de gemeente Soest een stapje voorwaarts gezet en is het nodig om een stevige sprong te nemen.

Het huidige programma Energietransitie Soest richt zich op 49% CO₂ reductie in 2030 en sluit daarmee niet meer aan bij de huidige Europese en nationale doelstellingen. Daarom richt deze startnotitie zich op het verhogen van de Soester doelstelling naar 55% CO₂ reductie in

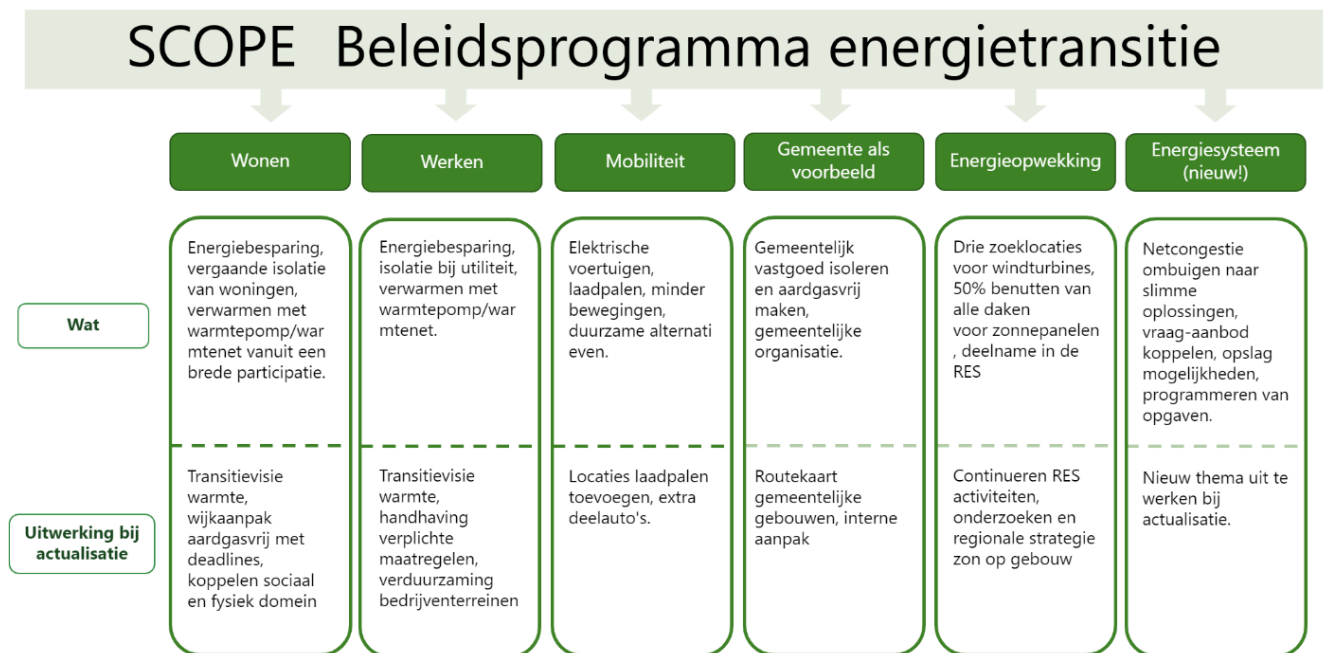


2030. De doelstelling voor 2050 blijft gelijk; een nagenoeg CO₂ vrije samenleving in Soest en Soesterberg.

De doelstelling voor 2030 wordt uitgewerkt in zes pijlers:

- Wonen
- Werken
- Mobiliteit
- Gemeente als voorbeeld
- Energieopwekking
- Energiesysteem (nieuw)

Voor elke pijler worden in het programma concrete en meetbare doelstellingen berekend waarmee we gezamenlijk de 55% CO₂ reductie in 2030 bereiken. De pijlers raken direct aan vijf andere omgevingsprogramma's en zijn daarin geïntegreerd (zie Figuur 2 hieronder).



Figuur 2: Schematische weergave van de scope van het programma Energietransitie.

Gemeente Soest is een Global Goals gemeente. Dat betekent dat wij ons committeren aan het bijdragen aan die door de Verenigde Naties gestelde doelen. Het programma Energietransitie sluiten aan bij onderstaande Global Goals op het lokale niveau van de gemeente:



In alle pijlers wordt onderstaand driedelige aanpak toegepast:

Energie besparen

Een grote winst is te verwachten van het isoleren van woningen en andere gebouwen. Door meer lopen, fietsen en openbaar vervoer vindt besparing plaatst. Bedrijven en consumenten passen steeds meer energiezuinige apparaten en productieprocessen toe. De gemeente zet in op besparing binnen haar maatschappelijk vastgoed. Energiebesparing kan binnen elk thema op elk moment toegepast worden. De lopende projecten, om dit te coördineren en collectief te organiseren, worden voortgezet.

Energie duurzaam opwekken

De resterende energie die na alle besparing nodig is gaan we steeds meer duurzaam opwekken. Dat kan op meerdere manieren. Ten eerste kunnen de onderzoekslocaties voor windturbines en een zonnenveld een groot deel bijdragen. Daarnaast is het logisch om zoveel mogelijk ruimte op alle daken en gevels in de gemeente Soest te benutten voor zonnepanelen. Deze bronnen leveren duurzame elektriciteit. Aanvullend lijken op kleine schaal warmtebronnen interessant voor de gemeente Soest. Denk aan warmte uit oppervlaktewater (TEO) en warmte uit afvalwater (TEA).

Netcongestie aanpakken door in te zetten op een toekomstbestendig energiesysteem

De energietransitie betekent automatisch de omslag van een Europees centraal systeem naar een lokaal en decentraal systeem. Lokaal in de zin van lokaal eigendom en decentraal in de zin van kleine netwerken binnen de gemeente Soest die gezamenlijk een robuust energiesysteem vormen en aangesloten zijn op de regionale en nationale netwerken. Slim omgaan met de beperkingen van het stroomnet en daarmee het aanpakken van netcongestie horen hierbij. Er moeten oplossingen gevonden worden voor netcongestie door combineren van vraag en aanbod van energie en het toepassen van diverse vormen van energieopslag zoals met accu's, waterstof of warmte. Door strategisch vraag en aanbod van energie op de juiste momenten te koppelen, leggen we de verbindingen voor een duurzaam energiesysteem.

1.4 Rol van de gemeente

De gemeente Soest heeft verschillende rollen gedurende de energietransitie. Bij de warmtetransitie moeten we bijvoorbeeld samenwerken met andere partijen, terwijl wij met het actualiseren van het beleid direct invloed kunnen uitoefenen, door drempels voor (groepen) inwoners en bedrijven weg te nemen. Drempels die hen nu nog tegenhouden om mee te kunnen in de energietransitie. In deze paragraaf onderscheiden wij de vier verschillende rollen, die de gemeente in neemt in de energietransitie:

Kaderstellend

De gemeente heeft een kaderstellende rol in de energietransitie, denk aan de regelwetgeving rondom aanpassingen aan de woning of op het gebied van energie- en warmtevoorziening. Ook door het actualiseren van bestaand beleid, zoals het welstandsbeleid, speelt de gemeente een kaderstellende rol. Kaderstellend zijn wij ook als het gaat ook over het stellen van grenzen aan wat inwoners en ondernemers wel en niet mogen ten aanzien van bijvoorbeeld CO₂-emissies.



Samenwerkend

Dit programma kan alleen slagen met structurele en duurzame samenwerking tussen vele stakeholders en belanghebbenden in de gemeente Soest. Zo is samenwerking met de provincie Utrecht en de Regionale Energiestrategie (RES-) regio Amersfoort belangrijk. Ook is er, om de lokale samenwerking rondom de energietransitie te bevorderen en stimuleren, een Taskforce Energietransitie. Daarnaast zijn lokaal ook inwoners en ondernemers belangrijke samenwerkingspartners. Samenwerken met hen is onze werkwijze. Het gaat tenslotte over hun woning en directe leefomgeving. Ook het ondersteunen van de bestaande en nieuwe initiatieven vanuit onze inwoners zijn belangrijk. Bijvoorbeeld in de samenwerking met de energiecoöperaties Energie Actief Soest en Soester Energiecoöperatie en Stichting Balans, maar ook met (groepen) inwoners en bedrijven. Tot slot is interne samenwerking tussen de diverse ruimtelijke omgevingsprogramma's (bijv. ten aanzien van duurzame mobiliteit, klimaatadaptatie en duurzaam wonen) en met het sociaal domein (bijv. ten aanzien van energiearmoede) erg belangrijk.

Toetsend

De gemeente heeft een toetsende rol als het gaat om het toetsen van plannen aan de gestelde kaders. Als subsidieaanvragen voor regelingen voor energiebesparing of -opwekking binnenkomen worden deze getoetst. Ook toetsen de vergunningverleners op gestelde milieu- en duurzaamheidseisen, energie is onderdeel van deze toetsing. Tot slot toetst de commissie Ruimtelijke Kwaliteit (CRK) of verduurzaming in de gebouwde omgeving volgens de welstandsregels verloopt.

Uitvoerend

De vierde en laatste rol die we onderscheiden is de uitvoerende. Aangezien bij deze opgave het bestaande vastgestelde Programma Energietransitie 2020-2025 wordt geactualiseerd, zijn we vanaf 2020 al bezig met de uitvoering van alle vastgestelde projecten in alle pijlers. Op onze eigen gronden en bij onze eigen objecten hebben wij hier op dit moment nog meer directe invloed op, dan op de particuliere woningvoorraad en particulier terrein. Daarom is de hierboven genoemde, samenwerkende, rol zo belangrijk voor het bereiken van de doelen van de energietransitie. Bij deze rol gebruiken we middelen zoals communicatie/participatie, subsidies en financiering (zowel gemeentelijke, provinciale als Rijkssubsidies en regelingen) en realiseren wij objecten (bijv. zonnepanelen en laadpalen).

1.5 Rol van het omgevingsprogramma

Zoals al aangegeven is een omgevings- of beleidsprogramma een uitwerking van de Omgevingsvisie. In deze programma's werken we uit hoe we van de bestaande situatie naar de gewenste situatie willen komen. We formuleren beleid en maatregelen die leiden tot de gewenste kwaliteit van de fysieke leefomgeving.

Het programma bevat de volgende onderdelen:

- de uitwerking van het beleid voor ontwikkeling, gebruik, beheer, bescherming en behoud van de fysieke leefomgeving (artikel 3.5, onder a, Omgevingswet)
- maatregelen om aan omgevingswaarden te voldoen of maatregelen om 1 of meer andere doelstellingen voor de fysieke leefomgeving te bereiken (artikel 3.5, onder b, Omgevingswet).



Het omgevingsprogramma Energietransitie is een vrijwillig programma onder de Omgevingswet. Een vrijwillig programma wil zeggen dat dit type programma uit eigen initiatief en behoefte inzetbaar is. De Omgevingswet (Ow) noemt dit onverplicht programma.

Onder de Omgevingswet vormen onze programma's straks een belangrijke schakel tussen (de strategische beleidsdoelen uit) de Omgevingsvisie en (de juridische doorvertaling in de regels van) het Omgevingsplan. Een van de doelen van(uit) de programma's is dan ook om (zo mogelijk) (nieuwe) regels voor het toekomstig Omgevingsplan op te leveren. De regels in het Omgevingsplan bepalen immers uiteindelijk welke ontwikkelingen/ initiatieven we willen toestaan.

De Omgevingswet vraagt om een integrale visie van de ambities voor de fysieke leefomgeving. Mede in verband met de totstandkoming van onze Omgevingsvisie en onze ambities op het gebied van duurzaamheid (waaronder gemeente Soest klimaatneutraal), mobiliteit, wonen en werken is er nu behoefte aan een meer integrale overkoepelende aanpak. Daarom worden de diverse programma's zo veel mogelijk gelijktijdig opgesteld.



2 Kaderstelling

In dit hoofdstuk beschrijven we de kaders die vanuit het bestaande beleid aan het programma Energietransitie gesteld worden. Het gaat daarbij om zowel de Europese, landelijke, provinciale, regionale als lokale 'Soester' en financiële kaders. Ook is gekeken naar mogelijke relevante kaders van onze partners.

We hebben een vertaling gemaakt naar wat deze kaders voor ons programma betekenen. We hebben daarbij aangegeven welke beleidsruimte is er, of dat deze mogelijk gecreëerd moet worden. Ook kijken we naar relevante kaders die vanuit ander beleid, andere omgevingsprogramma's of andere documenten zijn vastgesteld. Tot slot is gekeken of er naast een inkadering van de opdracht in paragraaf 3.1 Opdrachtformulering ook inhoudelijke kaders voor de uitwerking zijn meegegeven in het coalitieakkoord, in de begroting (bijvoorbeeld financiële kaders) of in toezeggingen aan de gemeenteraad.

In paragraaf 2.6 Aandachtspunten bij Kaderstelling, is aangegeven of er kaders ontbreken of dat juist kaders in tegenspraak met elkaar zijn. Wat dit mogelijk betekent, of bestaand beleid wellicht moet worden aangepast en wat daarvoor nodig is, wordt hierbij aangegeven.

2.1 Europese en landelijke kaders

Klimaatakkoord Parijs

De nieuwe klimaatwet uit het voorjaar van 2022 zet in op 55% CO₂ reductie in 2030 en 95% CO₂ reductie in 2050. De Rijksoverheid heeft deze doelstelling overgenomen in het coalitieakkoord en roept op om beleidsmatig in te zetten op 60% CO₂ reductie om de beoogde 55% CO₂ reductie te halen. Hiermee wordt verder invulling gegeven aan het Klimaatakkoord van Parijs uit 2015 waarin afgesproken is om de gemiddelde mondiale temperatuurstijging te beperken tot 2°C met inspanningen om het te beperken tot 1,5°C. In Nederland is met vele klimaatpartners een klimaatakkoord gesloten met de volgende doelstellingen CO₂-reductie per thema:

- Elektriciteit: 20,2 Mton
- Industrie: 14,3 Mton
- Gebouwde omgeving 3,4 Mton
- Mobiliteit 7,3 Mton
- Landbouw en landgebruik 3,5 Mton

De NOVI

De nationale omgevingsvisie (NOVI) heeft één nationaal belang op het gebied van energietransitie geformuleerd; het realiseren van een betrouwbare, betaalbare en veilige energievoorziening, die in 2050 CO₂ arm is en de daarbij benodigde hoofdinfrastructuur. (4.2.1. prioriteit 1; ruimte voor klimaatadaptatie en energietransitie.) Daarbij worden een aantal beleidskeuzes gemaakt:

- 1.2: De grootse bijdrage in elektriciteitsproductie komt van windturbines op zee.
- 1.3: Energie-infrastructuur geschikt maken voor duurzame bronnen en daarvoor ruimte reserveren. Denk aan de uitrol van waterstof, groen gas en laadinfrastructuur.



- 1.4: Windturbines, zonnevelden en zon op daken realiseren met oog voor de kwaliteit van de omgeving en het combineren met andere functies. De 30 RES-regio's hebben gezamenlijk 55 TWh aan ambities geformuleerd. Aandacht voor de ondergrond met bodemenergie en geothermie maar ook opslag van energie en kabels en leidingen. Maatregelen voor duurzame mobiliteit en het benutten van kansen voor het landelijk gebied en grote wateren bijvoorbeeld voor aquathermie.

Regionale Energiestrategie (RES)

Aan de RES wordt de volgende richting meegegeven:

1. Voorkeur voor grootschalige clustering
2. Toepassen van de voorkeursvolgorde zon-PV (daken/gevels, onbenutte terreinen in bebouwd gebied, overige locaties om de doelen te halen). Zoveel mogelijk functiecombinaties.
3. Energiebesparing, warmtenetten en ander gebruik van bestaande gasleidingen

2.2 Provinciale en regionale kaders

De doelstelling van de provincie Utrecht is zo spoedig mogelijk en uiterlijk in 2050 CO₂ neutraal en in 2030 55% van het elektriciteitsverbruik duurzaam opwekken (omgevingsvisie maart 2021). Daarin worden diverse activiteiten op onderdelen van de energietransitie benoemd die aansluiten bij het programma Energietransitie van de gemeente Soest.

Gemeenten in de regio hebben allemaal te maken met dezelfde doelstellingen op Europees, nationaal en provinciaal niveau. Een aantal gemeenten wil sneller tot resultaten komen. Er vindt samenwerking op dit thema plaats via de RES.

Tot slot stelt het coalitieakkoord om alle benodigde energie duurzaam binnen de provincie op te wekken in uiterlijk 2040. De jaarlijkse besparing van het energieverbruik moet tenminste 1,5% per jaar zijn en 16% van de energievraag moet in 2023 duurzaam opgewekt zijn.

2.3 Omgevingsvisie en lokale kaders

Coalitieakkoord

Het coalitieakkoord van de gemeente Soest zet in op het versterken van de energietransitie op basis van uitvoeringsmiddelen van het Rijk. De prioriteit ligt bij:

- Uitvoering van het programma Energietransitie
- Vaststelling van de transitievisie warmte en de opvolgende wijkuitvoeringsplannen
- Stimuleren van isolatie van woningen
- Stimuleren zonnepanelen op daken
- Opstellen en uitvoeren beleidsplan laadpalen
- Uitvoering routeplan verduurzaming gemeentelijke gebouwen

Het college staat terughoudend tegenover de plaatsing van windturbines en zonnevelden en wil de uitkomsten van onderzoeken kritisch beoordelen op consequenties voor gezondheid en leefbaarheid. Vanuit tussentijdse evaluatie wordt gezien of de gemeente Soest haar ambitieniveau kan verhogen.



Omgevingsvisie Soest

De omgevingsvisie bevat dezelfde doelstellingen als het huidige programma Energietransitie.

2.4 Kaders van partners

Er zijn ook een heel aantal stakeholders, die partner zijn van het programma Energietransitie. Denk aan de Soester zakenkring, Energie Actief Soest, Soester Energiecoöperatie en de Bedrijven Management Organisatie Soest. Zij werken mee om de doelstelling van het programma Energietransitie te bereiken. Deze organisaties werken vanuit hun eigen kaders, en hun eigen doelstellingen.

2.5 Financiële en organisatorische kaders

Het huidige programma kent de volgende begroting voor komende jaren (zie Tabel 1):

Tabel 1: Budget en formatie voor programma Energietransitie voor 2023 t/m 2025.

	2023	2024	2025
Budget (€)	€ 303.000,-	€ 328.000,-	€ 328.000,-
Formatie (fte)	5,3	5,3	5,3

Vanuit de Rijksoverheid zijn in november 2022 aanvullende rijkmiddelen toegezegd voor de uitvoeringskosten van het Klimaatakkoord. Voor de gemeente Soest gaat dit om circa €860.000,- extra middelen per jaar tot en met 2030. Deze middelen zijn bedoeld voor extra capaciteit. Begin 2023 worden de exacte voorwaarden en bedragen uitgewerkt in een nationale verordening. Deze middelen kunnen ingezet worden binnen het programma Energietransitie of binnen andere programma's voor het bereiken van de doelstellingen van energietransitie.

2.6 Aandachtspunten bij kaderstelling

We nemen de in dit hoofdstuk omschreven kaders mee bij het schrijven van het omgevingsprogramma Energietransitie. We beschouwen dit als richtinggevende kaders. Daarmee bedoelen we dat deze kaders wel het uitgangspunt vormen voor het programma, maar dat ze niet bindend zijn. Waar nodig kunnen we bij het schrijven van het programma gemotiveerd van deze kaders afwijken. Dat betekent dat we bij afwijkingen van kaders terugkomen bij de gemeenteraad voor aanpassing van de kaders.

Het huidige programma Energietransitie 2020 – 2025 gaat uit van de doelstelling 49% CO₂ reductie in 2030 en nagenoeg CO₂ neutraal in 2050. In het programma staat: "De gemeente Soest sluit met haar doelstelling voor de energietransitie aan bij de landelijke lijn". Zoals eerder benoemd heeft Europa in het voorjaar 2022 de nieuwe klimaatwet aangenomen met doelstelling 55% CO₂ reductie in 2030, het nieuwe coalitieakkoord van het Rijk sluit hierbij aan. De voorwaarde van de VNG is inmiddels ingevuld door toezegging van forse rijkmiddelen voor aanvullende capaciteit tot en met 2030. Het verlengen van de looptijd van het programma Energietransitie naar 2023-2030 sluit hierbij aan. Daarmee kan de gemeente Soest sturen op de langere termijn voor 2030 met concrete doelstellingen voor de korte termijn.



3 Opdracht

In dit hoofdstuk staat de opdracht om te komen tot een omgevingsprogramma centraal. Wat doet het programma wel en niet? Wat is nodig om tot een programma te komen? En wat verwachten we van het eindresultaat?

3.1 Opdrachtformulering

De opdracht voor een omgevingsprogramma Energietransitie is niet opgenomen in het document 'stap voor stap ver komen' behorend bij de omgevingsvisie. Daardoor is er nog geen uitgewerkt opdracht beschikbaar. Met deze startnotitie wordt wel ingezet op een omgevingsprogramma Energietransitie. In hoofdstuk 1 van deze startnotitie is de hoofddoelstelling uitgewerkt en zijn de onderliggende pijlers van het programma benoemd. Het herijken van het programma Energietransitie en het toevoegen van een nieuwe pijler energiesysteem is primaire opdracht. Belangrijk hierbij is dat alle invloed en impact van de energietransitie op de andere programma's, integraal wordt meegenomen in die programma's.

Na opstellen van deze startnotitie vindt een onderzoeksfase plaats waarin de doelstellingen voor de verschillende pijlers wordt uitgewerkt. Vervolgens worden in het programma projecten opgenomen waarmee we de doelstelling willen realiseren. Deze worden ter besluitvorming voorgelegd aan het college.

3.2 Raakvlakken en samenhang met andere programma's

Eén van de doelen van de Omgevingswet is het in samenhang benaderen van de fysieke leefomgeving, om zo een balans te bereiken tussen het beschermen en het benutten van de fysieke leefomgeving. Het omgevingsprogramma Energietransitie kan dan ook niet los worden gezien van andere ruimtevragers in de fysieke leefomgeving. Het gaat hierbij niet alleen over de thema's Mobiliteit, Wonen, Werken en Water waarvoor nu de omgevingsprogramma's worden opgesteld. Ook andere ruimtevragers, zoals groen, natuur en sporten hangen nauw samen met het programma Energietransitie. Evenals op te stellen gebiedsvisies. De ruimtevragers zijn allen onlosmakelijke verbonden met elkaar (zie Figuur 3 op de volgende pagina). Radars waarbij het draaien aan een radar direct invloed heeft op een ander radar.

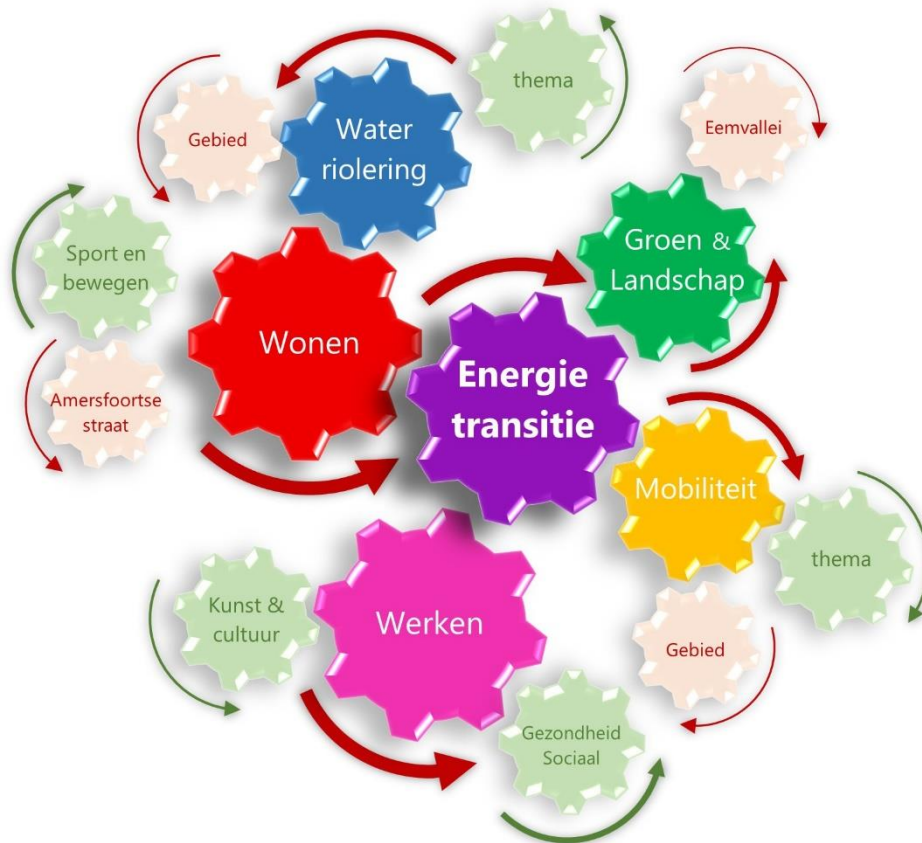
Dit betekent dat het opstellen van het omgevingsprogramma vanuit deze integrale benadering gezien wordt. Ook in de uitvoering van het programma krijgen we te maken met een integrale aanpak. Doelstellingen die een integrale aanpak vergen, buiten de kaders van het eigen beleidsprogramma, worden integraal aangepakt. Deze integrale 'projecten' komen dan ook terug in de verschillende (uitvoerings-)programma's.

De vijf andere omgevingsprogramma's wonen, werken, mobiliteit en water dragen bij aan het bereiken van de 55% CO₂ reductie in 2030. Deze doelstelling wordt dus integraal meegenomen tussen de andere doelstellingen van de programma's. De primaire kennisontwikkelingen, uitwerking van doelstellingen, samenwerking met stakeholders en monitoren op de voortgang gebeurt vanuit het programma Energietransitie. De uitvoering gebeurt in gezamenlijkheid met de andere programma's. Vanuit het programma



Energietransitie wordt kwantitatief en kwalitatief uitgewerkt wat de bijdrage is in de CO₂-reductie van de onderdelen wonen, werken en mobiliteit.

In de praktijk betekent dit dat er integrale samenwerking nodig is op het niveau van de omgevingsprogramma's of het niveau van diverse onderliggende projecten. Dit wordt uitgewerkt bij het opstellen van de omgevingsprogramma's.



Figuur 3: Visualisatie van de samenhang van de beleidsthema's

Integrale ontwikkelingen

Een aantal ontwikkelingen zorgt ervoor dat energietransitie een integraal onderdeel is van de andere omgevingsprogramma's:

- Alle woningen en gebouwen in de gemeente Soest stappen van het aardgas af (klaar in 2050). En nieuwbouwwoningen zijn per definitie aardgasvrij en voorbereid op de toekomst. Dit vergt een integrale aanpak met vooral het programma Wonen voor woningen en het programma Werken om ondernemers te stimuleren en faciliteren in het aardgasvrijmaken.
- Het gebruik van fossiele brandstoffen zoals benzine en diesel wordt afgebouwd. Elektrisch rijden wordt de standaard met bronnen zoals accu's en waterstof. Hier zit een groot raakvlak met programma Mobiliteit.
- Alle bedrijfsgebouwen en utiliteitsgebouwen in de gemeente Soest bieden veel ruimte voor de toepassing van zonnepanelen.
- Benodigde installaties zoals windturbines, zonnepanelen, onderstations en transformatorkastjes hebben een groot ruimtebeslag. Dit moet afgewogen worden



met andere ruimtevragers omdat er ruimtelijke conflicten kunnen ontstaan. Windturbines maken bijvoorbeeld het bouwen van woningen op die locaties onmogelijk en de Rijksoverheid werkt aan nieuwe afstandsnormen tot woningen. En er zijn bijvoorbeeld vele transformatorkastjes nodig in de gebouwde omgeving van de gemeente Soest. Hierin zit dus veel afstemming met de ruimtevragers van de andere zes programma's. Denk bijvoorbeeld aan schaarse onverharde ruimte wat men wilt benutten voor de programma's Water en Groen.

- Netcongestie: Het huidige elektriciteitsnetwerk loopt tegen haar grenzen terwijl we pas aan de vooravond staan van grote elektrificatie op alle terreinen. Elektrisch rijden, verwarmen en bedrijfsprocessen veroorzaken een grote vraag naar extra capaciteit. Op dit moment is de situatie zo dat er circa 5-7 jaar geen nieuwe aansluiting door netbeheerder Stedin geleverd kan worden. Alles wat met het elektriciteitsnet maar ook het uitfaseren van het aardgaswerk te maken heeft, raakt de ondergrond. Samenwerking met de programma's Water en Groen zijn daarom van belang voor een vitale ondergrond.

3.3 Afbakening van het programma

Het programma gaat over het volledige grondgebied van de gemeente Soest. Daarbinnen gaat het om de 'grondgebonden' (oftewel binnen gemeentegrenzen) energie gerelateerde CO₂ uitstoot. Grondgebonden betekent dat er niet naar verplaatsingen of duurzame opwekking buiten de gemeente wordt gekeken. De gemeente Soest heeft als ambitie om zelfstandig energieneutraal te worden. Voor de periode tot en met 2030 ligt de focus op energie-gerelateerde CO₂ uitstoot. Er wordt niet gekeken naar CO₂ equivalenten van alle andere broeikasgassen zoals stikstof, methaan, of ozon.

Uitnodigingskader zon en wind (Grootschalige opwek van duurzame elektriciteit)

In het uitnodigingskader zon en wind staan drie onderzoekslocaties voor windturbines en een voor zon in de gemeente Soest. Op deze locaties is mogelijk ruimte voor zeven windturbines van 5,6 MW. Daarmee haalt de gemeente Soest 75% van de benodigde grootschalige energie in 2030 (0,12 TWh van de benodigde 0,16 TWh). Deze locaties worden momenteel vanuit de RES onderzocht op haalbaarheid. Voor alle locaties geldt een sterke afhankelijkheid en samenwerking met buurgemeenten.

De opgenomen locatie voor een zonneveld bij 'de Spoordriehoek' is middels een amendement van de raad uitgesloten van het uitnodigingskader. Dus blijft alleen zonlocatie over tegen de grens met Amersfoort, tevens windlocatie.

3.4 Randvoorwaarden en vereisten voor het opstellen van het programma

De verwachting is dat het actualiseren van het programma mogelijk is op basis van het beschikbare budget. Er is wel een belangrijke afhankelijkheid van de beschikbaarheid van collega's binnen de gemeente. Op dit moment is er een tekort aan capaciteit binnen het cluster energietransitie en worden vacatures zeer moeizaam ingevuld. Recentelijk zijn de Rijksmiddelen toegezegd en dat biedt mogelijkheden. In de praktijk breiden vrijwel alle overheden hun capaciteit de komende tijd met een factor 2-5 uit en zijn er beperkt mensen



op de arbeidsmarkt beschikbaar. Omdat er al een basis ligt in het huidige programma Energietransitie is de verwachting dat de actualisatie gedekt wordt vanuit de huidige capaciteit.

3.5 Strategie en afwegingskader

Verschillende onderdelen van de energietransitie vragen om verschillende strategieën in de uitvoering. Dit zijn de belangrijkste:

- Reguleren: op basis van de nieuwe energiewet en nieuwe warmtenet krijgen gemeenten diverse bevoegdheden. Het wettelijk vastleggen van een jaartal waarop een wijk of gebied van het aardgas afgesloten wordt is belangrijk.
- Faciliteren: de gemeente is een betrouwbare partner in de energietransitie voor haar inwoners en ondernemers. Een faciliterende strategie past hier veelal bij. Faciliteren door middel van goede informatievoorziening is een goed voorbeeld. We faciliteren bewoners en ondernemers zodat zij maatregelen kunnen treffen om te verduurzamen. We willen het zo laagdrempelig mogelijk maken om hulp te vragen. Ook faciliteren we door duidelijk beleid voor windturbines en zonnenvelden om vervolgens ruimte te laten aan de markt.
- Stimuleren: een aantal onderwerpen vraagt actief stimuleren, bijvoorbeeld door middel van een subsidie. Voor windturbines en zonnepanelen zijn landelijke subsidies beschikbaar. Deelmobiliteit is een onderwerp wat een actieve stimulans van de gemeente vraagt. Ook de isolatieaanpak voor woningen en het treffen van maatregelen om energiearmoede tegen te gaan, vragen om een stimulerende rol. Dit gaat hand in hand met een vruchtbare samenwerking met diverse stakeholders zoals we dat al gewend zijn in het programma.
- Zelf uitvoeren: Deze strategie sluit aan bij een pijler in het programma; de gemeente als voorbeeld. We gaan als gemeente zelf aan de slag met het verduurzamen van ons maatschappelijk vastgoed. Dit gaat niet alleen over de gebouwen zelf, maar ook over ons duurzame gedrag binnen de gebouwen en verplaatsingen naar en tussen gebouwen.
- Koppelkansen: Deze strategie geldt voor ieder beleidsveld in de gemeentelijke organisatie. Werk opgave- of gebiedsgericht en kijk daarbij dus buiten je eigen thema- of beleidsveld.

Alle projecten die na de herijking worden opgenomen in het programma Energietransitie, worden gewogen op:

- **Bijdrage aan de doelstelling** van CO₂-reductie.
- **Draagvlak**; vanuit een samenwerkende houding van de gemeente met stakeholders en participatie met de inwoners.
- **Uitvoerbaarheid** van het project in de praktijk.
- **Kosten**; is het passend binnen het beschikbare budget en wie financiert het?
- **Planning en haalbaarheid** binnen uitvoeringsperiode van het programma.

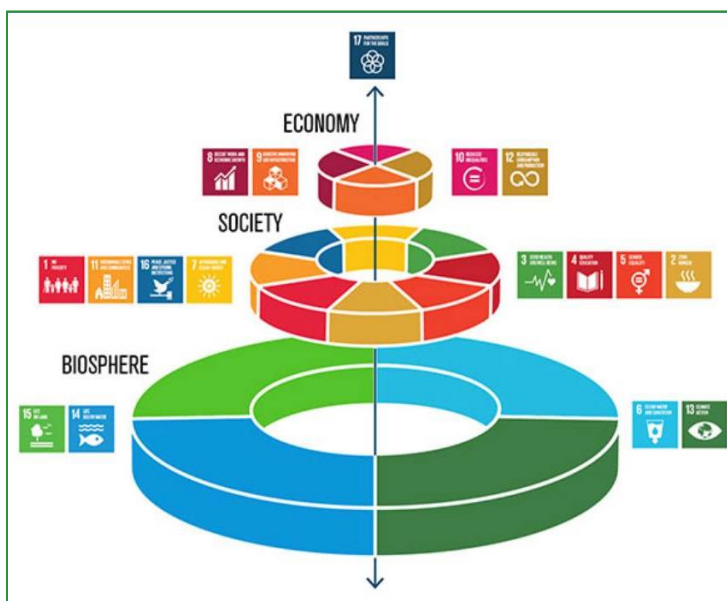


- **Oplossend vermogen.** Draagt de maatregel bij aan één of meerdere doelen van het programma Energietransitie of de andere omgevingsprogramma's. Daarbij wegen ook negatieve effecten voor andere doelen van andere omgevingsprogramma's mee.

Bij de keuze voor een te nemen maatregel moet over de grenzen van het programma Energietransitie heen gekeken worden. Daarbij zullen maatregelen die ook bijdragen aan andere programma's meer voor de hand liggen. Daarbij zal tevens blijken dat niet op elke plek alle doelstellingen optimaal behaald kunnen worden en niet elke maatregel bijdraagt aan andere beleidsdoelstellingen buiten het programma Energietransitie. Het koppelen van kansen verhoogt de effectiviteit van te nemen maatregelen.

Daar waar belangen tussen de verschillende programma's tegenstrijdig zijn, zullen bestuurlijk keuzes gemaakt moeten worden. Voorsnog is het beeld van mogelijk tegengestelde belangen niet concreet, zo ook het afwegingskader niet.

Op grond van de Global Goals is in 2016 een model ontwikkeld dat zou kunnen dienen als afwegingskader, de zogenaamde 'Wedding cake'. In dit model wordt uitgegaan van de randvoorwaardelijkheid van de biosfeer voor de maatschappij en economische activiteiten. Simpel gesteld: zonder aandacht voor de biosfeer is er eenvoudig geen maatschappij of economie meer mogelijk.



Wedding Cake bij de Global Goals

3.6 Eindresultaat

In 2023 is het geactualiseerde programma Energietransitie 2023 – 2030 gereed. Het is een compact en visueel document waarin de doelstelling van 55% CO₂ reductie concreet is uitgewerkt per pijler. De pijlers zijn uitgewerkt in een reeks projecten om de doelstelling te halen. Het programma is tot stand gekomen in samenwerking met belangrijke stakeholders



van het programma. Zij werken al jaren samen met de gemeente in de uitvoering en het halen van de doelen. Zij zijn vanaf de voorkant, de start van dit startnotitie-proces, betrokken.

Kostenverhaal

De programma's Wonen en Werken leiden uiteindelijk tot initiatieven en projecten, waarvoor allerlei maatregelen binnen het fysieke domein (vanuit de programma's Groen, Water, Mobiliteit en Energietransitie) nodig zijn en waar dus kosten aan hangen. De gemeente is verplicht om deze kosten te verhalen op (woning)bouwprojecten. Lukt dat niet privaatrechtelijk (via een anterieure overeenkomst met bijvoorbeeld een ontwikkelaar) dan moet dat publiekrechtelijk. Indien gebruik wordt gemaakt van de publiekrechtelijke regeling zal het bevoegde bestuursorgaan in het besluit dat de activiteit mogelijk maakt regels of voorschriften opnemen over het verhaal van kosten.

We onderscheiden hierbij twee typen gebiedsoverstijgende kosten:

- Kosten voor bovenwijkse voorzieningen waarvoor een PTP toets nodig is. PTP staat voor profijt, toerekenbaar, en proportionaliteit: heeft de ontwikkeling profijt van de investering, doe je de investering vanwege de ontwikkeling, en in hoeverre heeft de ontwikkeling profijt van de investering. Per ontwikkeling bepalen we het bedrag aan bovenwijkse voorzieningen in de zogenaamde kostenverhaalsbeschikking;
- Financiële bijdrage. Naast het kostenverhaal kunnen we ook een financiële bijdrage vragen. Daar is niet per se een PTP toets nodig. Wel de functionele samenhang tussen de investering en de ontwikkeling die we vastleggen in de omgevingsvisie, (via het programma) richting een uiteindelijke vergunning of wijziging van het omgevingsplan. Ook rekenen we met de proportionaliteit van de investering. Per ontwikkeling is dit een vaste bijdrage per woning.

Voorgaande tekst vloeit voort uit de (nieuwe) Nota Kostenverhaal, waarin uitgebreid wordt aangegeven hoe wij in onze gemeente om willen gaan met kostenverhaal en waarin een relatie wordt gelegd met de omgevingsprogramma's. De Nota Kostenverhaal wordt in dezelfde raadscyclus als de startnotities ter besluitvorming voorgelegd. Via kostenverhaal kan vaak slechts een deel van de kosten verhaald worden. In de uitvoeringsparagraaf van het programma wordt tevens aangegeven hoe wij voornemens zijn om de resterende kosten te dekken.



4 Plan van Aanpak

Dit hoofdstuk geeft antwoord op de organisatorische vraag hoe het programma tot stand komt. De vaststelling van dit hoofdstuk is in principe aan het college van B&W en ter kennisgeving voor de gemeenteraad.

4.1 Globale aanpak

De aanpak om te komen tot een geactualiseerd programma Energietransitie bestaat globaal uit vier fasen:

Analysefase

Deze stap bevat een evaluatie van het programma die aansluit bij een eerste interne evaluatie van voor de zomer 2022 (zie bijlage 2). Daarnaast worden de belangrijkste actuele ontwikkelingen naast elkaar gezet en worden de consequenties voor het programma Energietransitie concreet gemaakt. Het resultaat is een set concrete doelstellingen per pijler.

Participatiefase

Al tijdens de analysefase betrekken we inwoners, ondernemers, belangenverenigingen en andere belangrijke stakeholders. Hoe beoordelen zij de resultaten van het programma Energietransitie van 2020 en nu? En wat vinden zij belangrijke aspecten die een plek moeten krijgen in het vervolg van het programma Energietransitie? De participatie staat verder uitgewerkt in paragraaf 4.4.

Ontwerpfase

In deze stap worden de doelstellingen per pijler uitgewerkt in projecten. De centrale vraag is welke en hoeveel projecten er nodig zijn om de doelstellingen te bereiken. Dat zijn doelstellingen in CO₂-reductie aangevuld met KPI's zoals aantal woningen transitiegereed en aantal openbare laadpalen. Om deze doelstellingen te bereiken is een structurele samenwerking nodig met een groot aantal stakeholders en is het van belang dat inwoners op hun eigen manier betrokken raken om hun leefomgeving te verduurzamen. Daarom krijgen de organisatie en communicatie aspecten in het programma een centrale rol naast de inhoud van projecten. Het doel is dat de energietransitie iets van alle inwoners en ondernemers van Soest en Soesterberg wordt. Ook de interne organisatie en inbedding van energietransitie tussen andere thema's is daarbij belangrijk. Dit geheel wordt uitgewerkt in het nieuwe programma Energietransitie 2023 – 2030.

Besluitvormingsfase

Na inhoudelijke afronding van het programma wordt deze zorgvuldig besproken met de Taskforce Energietransitie. Als zij hun goedkeuring geven wordt het programma mede namens hen aangeboden aan het college van B&W. De raad wordt geïnformeerd over het genomen besluit.



4.2 Onderzoek, informatie en kwaliteit

De volgende analyses worden uitgevoerd:

- Nadere evaluatie van het programma Energietransitie 2020 – 2025 (zie een eerste opzet van de zomer 2022 in Bijlage 2).
- Analyse actuele landelijke, regionale en lokale ontwikkelingen en de consequenties voor de pijlers binnen het programma.
- Nadere analyse van de doelstelling 55% CO₂ reductie en de benodigde bijdrage van de pijlers en daarmee ook de andere omgevingsprogramma's.

4.3 Programma-organisatie

De vier wethouders treden gezamenlijk op als bestuurlijk opdrachtgever. De ambtelijk opdrachtgever is de manager 'fysieke leefomgeving'. Het programma wordt opgesteld onder regie van een programmamanager. Daarbij zijn er de volgende overlegvormen:

Taskforce Energietransitie

De Taskforce Energietransitie is van begin (2020) tot nu betrokken. Dat wil zeggen dat de Taskforce ook betrokken is bij het opstellen van de startnotitie, samen met ambtenaren het kernteam vormt voor structureel overleg en uiteindelijk een akkoord geeft op de afronding van het programma. Vervolgens blijven zij betrokken in de uitvoering van de diverse pijlers. Wij waarderen deze Taskforce zeer. De Taskforce bevat per pijler van het programma minstens een aanspreekpunt voor de samenwerkende achterban van stakeholders. De Taskforce wordt voorgezeten door de bestuurlijk opdrachtgever, de portefeuillehouder Duurzaamheid. In 2022 is de samenwerking in de Taskforce geëvalueerd en aangescherpt en het voornemen is om in 2023 meer ervaringen op te doen met deze manier van samenwerken.

Programmamateam

In het programmamateam zitten alle collega's van het cluster energietransitie, inclusief de communicatieadviseur en als agendalid een financieel adviseur. Zij verdelen de werkzaamheden per pijler en voeren individueel of gezamenlijk deelopdrachten uit. De programmamanager energietransitie coördineert het programma. Via de structuur van de interne organisatie vindt afstemming plaats met andere teams en afdelingen.

Interdisciplinair team omgevingsprogramma's

De regievoerders van de zes programma's wonen, werken, mobiliteit, water, energietransitie en groen-landschap vormen samen met een integrale regievoerder, eventuele adviseurs vanuit andere vakdisciplines en een ondersteuner een interdisciplinair team. In dit team wordt de integraliteit tussen de programma's geborgd.

Bijeenkomsten interne organisatie

Tijdens het opstellen van de omgevingsprogramma's vindt op een aantal momenten een terugkoppeling en uitwisseling plaats met de interne organisatie. Dus niet alleen met de collega's die zich bezighouden met de fysieke leefomgeving. Ook de collega's uit het sociaal domein worden hierbij betrokken. Daarmee bereiken we een nog grotere samenhang tussen de verschillende programma's, de andere thema's uit het fysiek domein, de projecten van het projectbureau en de thema's van het sociaal domein. Wij informeren de organisatie over



waar we staan in het proces. Daarnaast halen we relevante informatie op om tot integrale afwegingen te kunnen komen.

NB. Verwachting benodigde organisatie programma Energietransitie 2023 – 2030

De energietransitie staat aan het begin van een enorme opschaling. Na ondertekening van het Klimaatakkoord is de weg van opschaling ingeslagen. De RES en de transitievisie warmte (TVW) zijn opgestart. Door deze grote trajecten en lokale initiatieven is voor heel Nederland duidelijk geworden welke enorme klus ons te wachten staat en wat oplossingsrichtingen zijn. Dit gaat over technieken voor gasvrij maken van huizen, het ontwikkelen van zonneparken en windturbines, stevige energiebesparing op alle fronten en het maximaal benutten van daken voor zonnepanelen. Vrijwel al deze plannen zijn in beleid geland, ook in de gemeente Soest, en vragen om uitvoeringskracht. Het is aan de gemeente om haar inwoners en ondernemers daarin te stimuleren en aan te zetten tot initiatief en te ondersteunen met kennis, toegang tot financieringsinstrumenten, meeliften op collectiviteit en informeren vanuit haar publieke taak.

Deze ontwikkelingen vragen om een stevige opschaling van de ambtelijke organisatie. Aangezien de gebouwde omgeving het grootste aandeel is voor de energietransitie in de gemeente Soest en energiebesparing en warmte de meest complexe onderdelen zijn, ligt daar de prioriteit voor komende jaren en dit zal zich moeten vertalen in ambtelijke capaciteit. Als gevolg van onvoldoende capaciteit hebben we de transitievisie warmte nog niet af kunnen ronden en structureel te kunnen borgen, en dus in een inhaalslag nodig. Daarnaast moet de gemeente betrouwbare partner zijn in de vele projecten die gaan volgen op dit thema. Met nieuwe capaciteit voor de pijler warmte kan de transitievisie warmte worden afgerond, maar voor de opvolging is alsnog een versterking nodig.

De Raad voor het Openbaar Bestuur (ROB) heeft in 2022 onderzoek gedaan naar de uitvoeringslasten van het klimaatakkoord. De conclusie is dat een middelgrote gemeente zoals Soest 17 – 19 fte extra nodig heeft (Dit is voor G40 gemeenten overigens 39 – 43 fte). Naast de huidige vacatures betekent dit een opschaling van minimaal 10 fte in 2023 en 2024 gezamenlijk. Deze valt deels binnen het programma Energietransitie, maar ook deel binnen de verschillende afdelingen die ook allemaal met deze opgave in aanraking komen.

4.4 Participatie

Participatie energietransitie in vergelijking met andere startnotities

Voor het programma Energietransitie heeft er bij het vaststellen van het programma in 2020 al uitvoerig participatie plaatsgevonden. Voor het programma Energietransitie is participatie niet een eenmalige activiteit om het programma te definiëren, maar een manier van werken. Een manier van werken om het programma te actualiseren en vooral ook om het programma uit te voeren.

Bij het actualiseren van het programma, waar deze startnotitie zich op richt, speelt participatie zich af op het niveau van 'raadplegen' van de participatieladder. Het meer operationele deel van het uitvoeringsprogramma gebeurt vanuit de bestaande samenwerking met de belangrijkste stakeholders. Tijdens de uitvoering van het programma speelt participatie zich juist voornamelijk af op het niveau van 'co-produceren' en 'zelf organiseren'.



Integrale aanpak

De participatie zetten we integraal op, voor alle zes de beleidsprogramma's tegelijk, omdat het traject tegelijk loopt en we deze zo optimaal mogelijk met elkaar willen verweven. Neemt niet weg dat de stakeholders per programma deels zullen verschillen, waardoor er voor diverse specifieke doelgroepen aparte bijeenkomsten nodig zullen zijn. Het voorstel is om een extern bureau in te schakelen bij het uitwerken en uitvoeren van de participatie. Vanuit de gemeente begeleidt de afdeling communicatie het traject, in nauwe afstemming met de regievoerder.

Stakeholderanalyse: voor en met wie?

Vanuit de Rijksoverheid is de opdracht meegegeven dat de energietransitie met inwoners samen wordt doorlopen. De lokale overheid heeft de regie. Ook als de gemeente Soest haar doelstellingen van het programma wil halen, dan is intensieve samenwerking nodig met vele stakeholders. Dit zijn betrokkenen met inhoudelijke expertise en/of belangen en invloed. Aan de basis ligt een stakeholder analyse. We beschouwen deze stakeholders als samenwerkingspartners. Ook hebben we inzichtelijk waar de overlap zit met stakeholders van andere programma's. Voor het actualiseren van het programma wordt deze groep stakeholders betrokken. Wij doen dat al in 2023, omdat we ook in 2023 de actualisatie van programma Energietransitie willen afronden.

Naast de stakeholders is er voor de uitvoering van het programma een grote groep inwoners en ondernemers die we mede verantwoordelijk maken en die enthousiast aan de energietransitie bij willen dragen. Dit gaat vooral om een werkwijze, een structureel gesprek met de inwoners en ondernemers zelf en zorg dragen voor goede informatievoorziening.

Thema's als aardgasvrij en netcongestie maken we toegankelijk en laagdrempelig. Het doel is om inwoners te ondersteunen bij hun acties en initiatieven en hen te stimuleren tot acties op diverse fronten. Dit gebeurt vanuit standaard bij de uitvoering van het programma.

Wat gaan we ophalen en hoe?

We weten wie we welke vragen willen stellen. In onze participatie zoeken we ook naar de eventuele raakvlakken met de andere programma's.

Voor de actualisatie van het programma worden concreet de volgende stappen gezet:

- **Centrale bijeenkomst** van een avond met een plenair gedeelte en verdieping per thema. Brede groep van stakeholders en reeds betrokkenen uitnodigen.
Trede op de participatieladder: raadplegen
- **Verdiepende gesprekken** met stakeholders en interne organisatie.
Trede op de participatieladder: raadplegen

Parallel en na deze actualisatie loopt de uitvoering van het programma waarin continu participatie plaatsvindt voor de wijkaanpak van o.a. warmtetransitie, plankaart openbare laadpalen, pilot netcongestie op twee bedrijventerreinen, et cetera. Participatie is bij de uitvoering van het programma Energietransitie dus niet enkel het middel dat we op



momenten inzetten om de doelen te behalen of om vinkjes te kunnen zetten. Het is onze structurele manier van werken om de energietransitie te kunnen realiseren.

Participatieplatform denkmeever.nl

Op een nieuw in te richten pagina op denkmeever.nl kan de totstandkoming van de verschillende startnotities inzichtelijk worden gemaakt en dus ook die van de energietransitie. Hier kunnen inwoners zelf informatie vinden over de programma's. Voor de energietransitie zetten we het platform in dat geval alleen in als informatiemiddel en niet als participatiemiddel. Participatie speelt zich door de fase waarin het programma zich bevindt (herijking/actualisering) vooral af tijdens persoonlijke ontmoeting zoals de genoemde bijeenkomst en de verdiepende gesprekken.

Adviesorganen

Binnen de gemeente kennen we een tweetal ruimtelijke adviesorganen die advies geven over een breed scala van ruimtelijke aspecten bij vergunningen, bestemmingsplannen en beleid. Dit zijn de commissie Ruimtelijke Kwaliteit en de adviescommissie Milieu en Ruimte. Vanuit de programma's Wonen, Werken, Water, Groen en Mobiliteit wordt aangesloten bij een bijeenkomst van beide adviescommissies om hun advies in te winnen. Voor de energietransitie als programma is dit niet het geval, maar uiteraard wordt het thema energietransitie er als onderdeel van deze andere programma's wel besproken.

4.5 Procedures

Vaststelling

In lijn met de Omgevingswet stellen burgemeester en wethouders omgevingsprogramma's vast (Omgevingswet artikel 3.4). De gemeenteraad stelt de omgevingsvisie vast, zoals zij dat hebben gedaan in december 2021. Als op 1 januari 2024 (naar verwachting) de Omgevingswet in werking treedt, is er dus geen rol voor de raad bij de vaststelling van het programma.

Indien de Omgevingswet niet in werking is getreden ten tijde van de vaststelling van het programma, dan stelt de raad het programma vast.

Omgevingsvisie

Als het omgevingsprogramma aanleiding geeft tot het aanpassen van kaders uit de omgevingsvisie, dan vragen wij de raad dit vaststellen.

Tegelijk met het omgevingsprogramma wordt ook het uitvoeringsprogramma vastgesteld. Ook dat is aan het college. Als voor de uitvoering meer geld nodig is dan nu beschikbaar, dan vragen wij de raad om meer budget. De gemeenteraad blijft gaan over de financiële kaders voor het uitvoeringsprogramma (het budgetrecht).

Participatie

Onder de Omgevingswet is participatie niet vrijblijvend. In het programma moet staan hoe burgers, bedrijven, maatschappelijke organisaties en andere bestuursorganen bij de voorbereiding betrokken zijn. En wat de resultaten daarvan zijn. Deze motiveringsplicht is geregeld in artikel 10.8 van het Omgevingsbesluit.



Afstemmings- en consultatieverplichtingen

In artikel 2.2 van de Omgevingswet staat: "Een bestuursorgaan houdt bij de uitoefening van zijn taken en bevoegdheden op grond van deze wet rekening met de taken en bevoegdheden van andere bestuursorganen en stemt zo nodig met deze andere bestuursorganen af." Dat betekent dat we bij het vaststellen van het programma met andere partijen in overleg moeten. Hoe we dat moeten doen wordt vrijgelaten. Bepalingen over mededelingen, toezendverplichtingen en overlegverplichtingen zijn geschrapt. Het Omgevingsbesluit vermindert het aantal procedurele bepalingen, waardoor procedures inzichtelijker worden. De procedurele bepalingen gaan uit van het vertrouwen tussen overheden.

MER-beoordelingsplicht

Op het omgevingsprogramma Energietransitie is een MER-beoordelingsplicht van toepassing. Die beoordeling moet plaatsvinden als het programma een kader biedt voor de aanleg, wijziging of uitbreiding van wegen. Waarschijnlijk komt uit die beoordeling dat geen plan-MER-plicht geldt omdat het plan gaat over een klein gebied op lokaal niveau én dat voor het programma een bestuursorgaan van een gemeente het bevoegd gezag is. Een plan-MER-plicht geldt bijvoorbeeld wel als het plan een kader biedt voor de aanleg van autowegen, autosnelwegen of wegen die langer zijn dan 10 km.

Publicatie

Het programma zelf moeten we publiceren in het Omgevingsloket van het Digitaal Stelsel Omgevingswet (DSO). Om dat te kunnen doen moeten we bij het maken van het programma gebruik maken van een nieuwe standaard, de Standaard officiële publicaties met Toepassingsprofielen voor omgevingsdocumenten (STOP/TPOD). We moeten het programma publiceren via de 'Landelijke voorziening bekendmaken en beschikbaar stellen' (LVBB).

Zienswijzen

Bij het opstellen van een programma geldt de Uniforme openbare voorbereidingsprocedure volgens afdeling 3.4 van de Algemene wet bestuursrecht (Awb). Dat staat in artikel 16.27 lid 1 Omgevingswet. Dat betekent dat iedereen zienswijzen kan indienen, dus niet alleen belanghebbenden. Deze procedure duurt zes weken na publicatie van het ontwerpprogramma.

Bezwaar en beroep

Een omgevingsprogramma bindt alleen de gemeente zelf. Vanwege het zelfbindende karakter staat er geen beroep open tegen het besluit tot vaststelling van een programma (artikel 1 van bijlage 2 van de Awb).

4.6 Budget

Het bedragt bestaat uit:

- Analyse doelstelling 55% CO2 reductie: €10.000,-
- Diverse kosten bijeenkomst en materiaal €5.000,-

Deze en overige kosten worden gedekt vanuit het huidige budget van het programma.

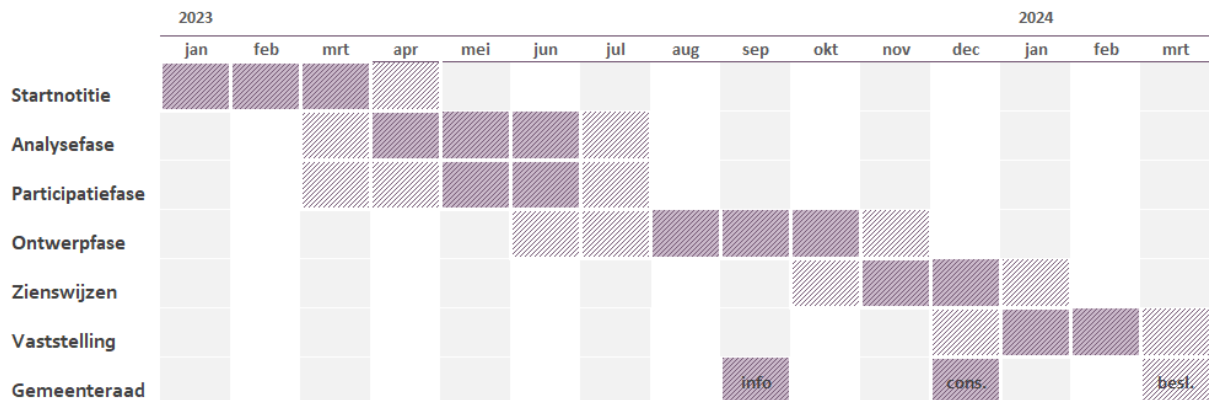


4.7 Planning

In deze paragraaf staat de generieke planning van de omgevingsprogramma's. De planning van de actualisatie van het programma energietransitie kan hiervan afwijken omdat het een actualisatie van een bestaand programma betreft.

Dit betreft een ambitieuze planning waarbij de analyse- en participatiefase voor de zomer worden afgerond. Zodra hierin vertraging optreedt betekent dit dat de participatiefase vanwege de zomervakantie direct een aantal maanden opschuift. Dat heeft ook gevolgen voor het vervolg van de planning. We zetten erop in om dat te voorkomen.

Ervan uitgaande dat we de onderstaande planning volgen, starten we direct na de zomer met het opstellen van het inhoudelijke programma en vervolgens de vaststelling van een conceptprogramma dat gedurende zes weken voor zienswijzen wordt vrijgegeven. Na het maken van een zienswijzennota kan in februari 2024 de besluitvorming in het college worden afgerond. Eventuele besluitvorming in de gemeenteraad volgt daarna in maart 2024.



Figuur 4: Generieke planning omgevingsprogramma's

Een belangrijke kanttekening is dat dit programma voor energietransitie een actualisatie betreft. Dat betekent dus dat de uitvoering van de projecten van het vastgestelde programma gewoon doorlopen. Zie over het proces met de gemeenteraad ook de volgende paragraaf.

4.8 Communicatie

Het doel van communicatie is:

- Informeren over het proces van totstandkoming
- Informeren over de inhoudelijke uitgangspunten van het programma
- Informeren over de inhoudelijke opbrengst vanuit de participatie

Vorm: mensen in beweging in beeld

Een omgevingsprogramma Energietransitie wordt al snel een vaktechnisch document met ingewikkelde termen. Dat willen we voorkomen. We willen de mens en zijn/haar in relatie tot de energietransitie in het stuk centraal stellen. Dat is waar we het voor doen. We hebben daarbij het idee om een aantal inspirerende personen in beeld (foto) en tekst (quote) een plek te geven in het beleidsstuk en ook in de communicatie hier omheen. We hebben



daarvan al meerdere voorbeelden beschikbaar. Zo krijgen we een beleidsstuk met bijbehorende communicatie waarin onze inwoners centraal staan.

Communicatieplan

In de analysefase wordt een communicatieplan opgesteld, waarin ook de momenten waarop we communiceren en de communicatiemiddelen worden bepaald.

Gemeenteraad

Met de omgevingsprogramma's wonen, werken, mobiliteit, energietransitie, water en groen wordt een groot deel van de ruimtelijke koers die de gemeenteraad heeft vastgesteld richting 2040 geconcretiseerd. We kunnen ons voorstellen dat er vanuit de gemeenteraad behoefte bestaat om dit proces op de voet te volgen om ook haar controlerende taak uit te kunnen voeren.

Tijdens een informatiebijeenkomst in september 2023 presenteren we de uitkomsten van de analysefase en de participatiefase aan de gemeenteraad.

Dit gaat om een tussenstand van het proces van alle zes de omgevingsprogramma's. Dat betekent dus dat de uitvoering van de projecten van het vastgestelde programma Energietransitie gewoon doorlopen.

Parallel aan de zienswijzenprocedure consulteren we de gemeenteraad in december 2023 over de ontwerpprogramma's, voordat het college van burgemeester en wethouders deze vaststelt. In maart 2024 komen we indien nodig terug bij de gemeenteraad voor vaststelling van onderdelen. Dat kan bijvoorbeeld het geval zijn als het niet lukt om een programma binnen de nu voorgelegde kaders te ontwikkelen en daarop aanpassingen nodig zijn. Waar dat nodig is komen we ook via de P&C cyclus terug voor het beschikbaar stellen van aanvullend budget voor de uitvoering van de omgevingsprogramma's.

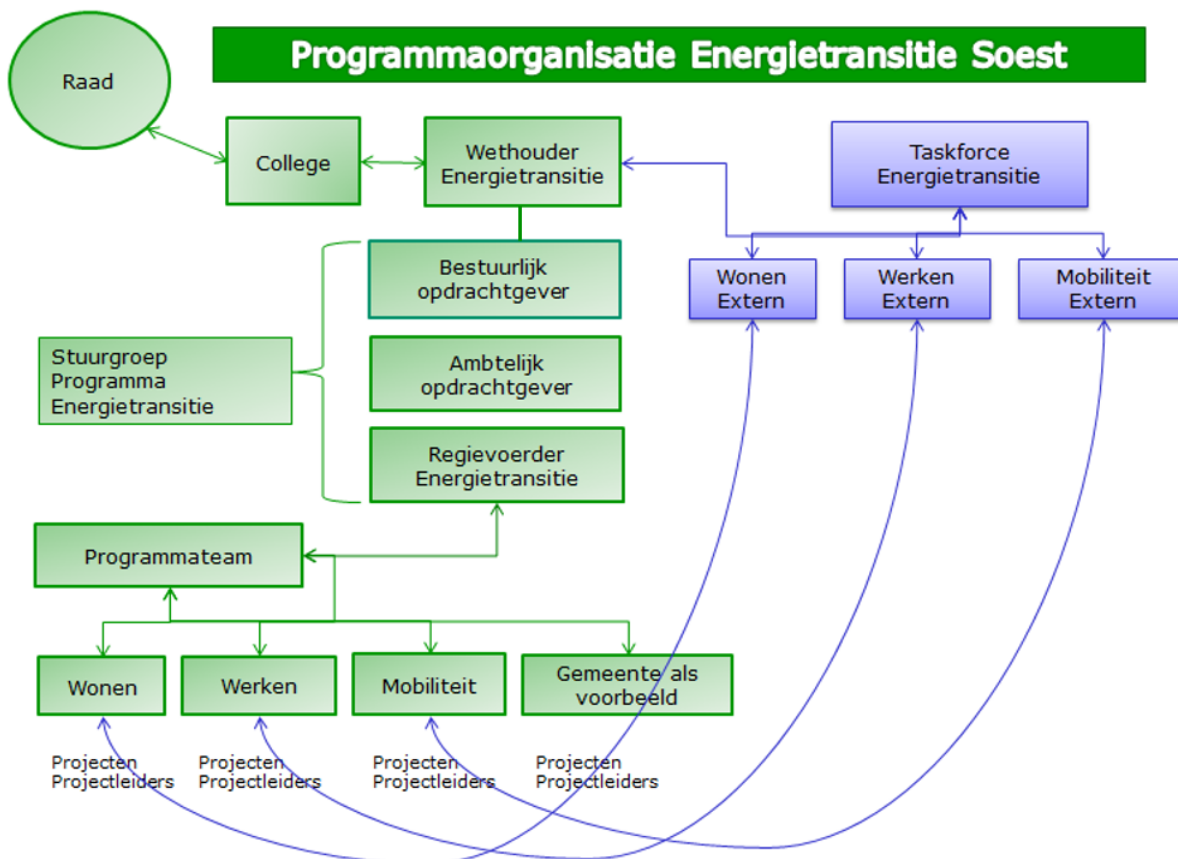
4.9 Uitvoering van het programma

Organisatiestructuur

Het huidige programma Energietransitie bevat al een organisatiestructuur, zie Figuur 5 op de volgende pagina. De structuur is niet in beton gegoten omdat men in de praktijk altijd afhankelijk is van de capaciteit die beschikbaar is en de ontwikkelingen op de arbeidsmarkt. Zo kunnen sommige rollen tijdelijk door meerdere mensen worden uitgevoerd. De structuur bestaat uit een programmteam met daarin leden die de pijlers trekken, geleid door een regievoerder/programmamanager. Zij maken allemaal deel uit van het cluster Energietransitie, onder het team Leefomgeving van de afdeling Ruimte. Het figuur toont daarnaast ook het tweerichtingsverkeer tussen het ambtelijk apparaat en het bestuurlijke apparaat aan de ene kant, en de Taskforce Energietransitie (paars) en de gemeente (groen) aan de andere kant.

Tot slot vindt ook binnen de programmaorganisatie integrale samenwerking plaats om bijvoorbeeld koppelkansen tussen de verschillende pijlers te benutten en capaciteit effectief in te zetten.





Figuur 5: Schematische weergave van de programmaorganisatie Energietransitie, verkregen uit het huidige programma. In het nieuw te bouwen programma zal de pijler 'Energiesysteem' worden toegevoegd aan het rijtje bestaande pijlers onderaan de figuur.

Invloed op ander beleid

Zoals al beschreven in paragraaf 3.2 Raakvlakken en samenhang met andere programma's is vermeld, zijn er veel raakvlakken tussen het programma Energietransitie en de andere omgevingsprogramma's. Ook bevat de pijler Gemeente als voorbeeld al het project waarbij ander beleid, zoals de welstandsnota, wordt geactualiseerd. Door deze samenwerking tussen beleidsvelden tijdens het uitvoeren van programma Energietransitie, heeft dit programma dus al impact op allerlei beleidsvelden. Als in de toekomst blijkt dat in een beleidsveld een drempel zit die de energietransitie in de weg staat, dan zal onderzocht worden hoe deze drempel kan worden weggenomen.

Monitoring

Het huidige programma Energietransitie heeft al een monitoringinstrument waarmee de voortgang op de doelstellingen wordt bijgehouden. Deze monitoring krijgt een update bij de actualisatie van het programma. Daarmee verandert er niets aan de manier van monitoring.

Voor de financiering van dit programma, zie paragraaf 4.6 Budget.



Bijlage 1 - Consequenties verhogen doelstelling

Leeswijzer Bijlage 1

Deze bijlage gaat verder in op het verhogen van de doelstelling voor CO₂-reductie van 49% uit programma Energietransitie 2020-2025 naar 55% in programma Energietransitie 2023-2030. Waar gaat deze doelstelling over en wat betekent dat voor de inhoud van de pijlers van het programma? We nemen hier wat inzichten in mee die adviesbureau Over Morgen eerder al heeft uitgevoerd. Dat geeft richting voor het actualiseren van het programma. Uiteraard zal nog verder worden onderzocht hoe meer reductie kan worden gerealiseerd. In deze startnotitie-bijlage geven we graag alvast wat inzichten.

B1.1 Definities rondom doelstellingen

Huidige doelstelling

De huidige doelstelling van de gemeente Soest is 49% CO₂ reductie in 2030 en nagenoeg CO₂ neutraal in 2050. In paragraaf 1.2 van het programma Energietransitie 2020-2025 staat beschreven dat de doelstelling gericht is op het CO₂ neutraal maken van de gehele energieproductie in de gemeente Soest. Ofwel alle energie die we straks gebruiken veroorzaakt geen CO₂ uitstoot meer tijdens het gebruik. Het programma zet niet actief in op andere vormen van CO₂ of broeikasgas uitstoot of opname (landgebruik)

Doelstelling uit vernieuwd landelijk beleid

De doelstelling is recentelijk door de Europese 'Fit for 55' afspraken verhoogd naar 55% CO₂ reductie in 2030. Vaak wordt er bij deze doelstellingen over CO₂-reductie gesproken, maar wat bedoeld wordt is CO₂-equivalent (uitleg). Met het klimaatakkoord van Parijs hebben we internationaal afgesproken om de stijging van de wereldtemperatuur te beperken tot 2 en zo mogelijk 1,5 graden Celsius. Deze temperatuurstijging wordt veroorzaakt door de aanwezigheid van broeikasgassen waar CO₂ de belangrijkste van is, maar zeker niet de enige. Denk ook aan methaan, stikstof en fluorgas.

Belangrijke definities

Bij lokale zijn de doelstellingen afgelopen jaren op basis van diverse definities ingevuld. Dat is ook logisch, omdat niet alles binnen de invloedsfeer ligt. Het is wel van belang om het onderscheid te begrijpen. Hieronder een overzicht van de belangrijkste definities:

- **Energieneutraal;** net zoveel duurzame energie opwekken als dat er in een jaar gebruikt wordt. Hierbij wordt in bewolkte en windstille wintermaanden energie geïmporteerd en op zonnige en windrijke zomermaanden geëxporteerd.
- **Energieneutraal en onafhankelijk;** energieneutraal waarbij ook de onbalans tussen vraag en aanbod binnen het grondgebied wordt opgevangen door bijvoorbeeld vraagsturing en opslag van energie. Dit om de pieken van bijvoorbeeld zonnepanelen op zonnige dagen en maanden op te vangen en te gebruiken als er een tekort is op bewolkte dagen en maanden. In deze definitie is de gemeente zelfvoorzienend. Het is de vraag of dit in de praktijk haalbaar is.
- **CO₂-neutraal qua energievoorziening;** hierbij gaat het alleen om energie-gebonden CO₂ uitstoot, dus de CO₂ die uitgestoten worden door energieverbruik zoals bij aardgas



en elektriciteit. Met besparing en duurzame energieopwekking (en CO₂ opslag) daalt deze uitstoot.

- **CO₂-neutraal;** hierbij gaat het naast de energie-gebonden CO₂ ook om andere vormen van CO₂ uitstoot en opname. Denk aan CO₂ die vrijkomt bij oxidatie van oude veenlagen in polders of de opname van CO₂ door het aanplanten van bos.
- **Klimaatneutraal;** hierbij hoort de uitstoot van alle broeikasgassen. Denk aan methaan van veeteelt, stikstof van de landbouw, industrie en mobiliteit en fluorgas uit bijvoorbeeld koelkasten en airco's. Al deze gassen worden uitgedrukt in CO₂ equivalenten omdat verschillende broeikasgassen een ander effect hebben op opwarming. Methaan is bijvoorbeeld 25 keer sterker dan CO₂, dus 1 kg methaan heeft 25 keer meer effect op het klimaat dan 1 kg CO₂. Om het effect te kunnen uitdrukken wordt daarom omgerekend naar CO₂ equivalent. Het aandeel broeikasgassen is soms nog lastig toe te wijzen aan een individuele gemeente omdat de data veel op nationaal niveau is.

Al deze definities richten zich op een bepaald grondgebied waar een uitstoot van deze gassen plaatsvindt. Een lokale overheid kan beleid ontwikkelen om deze uitstoot te reduceren en dat gebeurt momenteel op grote schaal. Het is belangrijk om te beseffen dat deze focus op het grondgebied betekent dat alle uitstoot daarbuiten niet meetelt. En er vindt nogal wat activiteit plaats van westerse landen in het buitenland. Dus diverse initiatieven zoals het convenant duurzaam bouwen of de transitie naar een circulaire economie bewegen zich vaak ook buiten het grondgebied en dus de activiteiten die we meetellen. Vanwege onze westerse voetafdruk voor het klimaat zijn die minstens zo belangrijk., maar lastig te beïnvloeden. Bij voorkeur verkleinen wij onze voetafdruk door de grootste emissies te verminderen, zoals in de bouwsector. Dat doen we bijvoorbeeld door, zoals afgesproken in het Convenant Duurzaam Bouwen, betongebruik te reduceren. Door meer toepassing van houtbouw als alternatief, kunnen in de toekomst steeds meer betoncentrales dicht.

Wat kan de gemeente Soest met deze definities?

Veel van wat hierboven staat beschreven ligt buiten de invloedssfeer van de gemeente Soest. Het is belangrijk om te weten hoe deze systemen werken voor alle stakeholders, raadsleden, inwoners en betrokkenen van de energietransitie in de gemeente Soest. Gedrag van het individu in Soest en Soesterberg beïnvloedt mondiale keuzes. Dus elke individuele keuze in de supermarkt of op een webshop geeft een klein stukje invloed.

Qua beleid blijft de gemeente Soest inzetten op CO₂-reductie. En vanuit het programma Energietransitie is dit altijd energie-gebonden CO₂ geweest (zie 1.2 van het programma Energietransitie Soest). In de verkenning naar de mogelijkheden voor 55% CO₂ reductie blijft dit ook het uitgangspunt.

B1.2 Huidige doelstelling 49% CO₂ reductie in 2030

De huidige doelstelling betekent een forse besparing en het duurzaam opwekken van energie. In het programma is deze doelstelling als volgt uitgewerkt (zie Tabel 2 op de volgende pagina): Het betekent een energiebesparing variërend van 16% tot 21% in de verschillende pijlers in 2030 oplopend naar een besparing van 22% tot 68% in 2050. In 2030 zijn er 20 windturbines van 3 MW (dat zijn zeven moderne windturbines van 5,6 MW), 36



hectare zonneveld en 69% benutting van de geschikte daken met zonnepanelen nodig om voldoende duurzame elektriciteit op te wekken. Voor 2050 zijn dat 26 windturbines van 3 MW (dat zijn negen moderne windturbines van 5,6 MW), 50 hectare zonneveld en 100% benutting van de geschikte daken. Hieronder staat een overzicht uit het huidige programma.

Tabel 2: Uitwerking opwekken elektriciteit (NB. PV= Photo Voltaics= zonnepanelen)

Opwek elektriciteit	2016	2020	2025	2030	2040	2050
Aantal windturbines	-	-	-	20	20	26
Hectare zonneveld	-	-	18	36	50	50
Aantal geschikte daken met PV	1036	1849	9261	16672	24084	24084
% van geschikte daken met PV	4%	8%	38%	69%	100%	100%

B1.3 Actualisatie berekeningen huidig beleid

Adviesbureau Over Morgen heeft geanalyseerd wat het voor de gemeente Soest betekent om de doelstelling van 49% CO₂ reductie te verhogen naar 55% en 60% CO₂ reductie. Dit is gebeurd met behulp van het gerenommeerde Energie Transitie Model van Quintel met daarin de laatste stand van zaken qua uitgangspunten. De inzichten vanuit het programma, het uitnodigingskader en de data-analyse van de transitievisie warmte zijn verwerkt waardoor de lokale situatie van Soest en Soesterberg is meegerekend. Dat leidt tot onderstaande inzichten:

Wat is de CO₂-reductie op basis van het huidige programma en de meest recente uitgangspunten?

Met de meest actuele uitgangspunten vanuit bijvoorbeeld de KEV (nationale klimaat en energie verkenning van PBL) en de nieuwste analyses van de netbeheerders komt de CO₂ reductie op basis van de cijfers uit het huidige Programma Energietransitie 2020-2025 uit op afgerond 53%. Dat is nog niet voldoende om de huidige landelijke ambitie van 55% te behalen. Het programma Energietransitie 2023-2030 dient die 55% door de actualisatieslag wel te halen. In de antwoorden van onderstaande vragen gaan we hier dieper op in.

Hoever komen we met het bestaande uitnodigingskader?

In het uitnodigingskader wordt dus rekening gehouden met zeven windturbines van 5,6 MW en 15 hectare zon op land. In vergelijking met het huidige programma is dat dus 21 hectare zon op land minder. Het effect is echter minimaal, namelijk een ingeschatte CO₂-reductie van afgerond 53%. Wat kunnen we met deze inzichten? Wat betreft duurzame elektriciteit betekent dit dat alle zeven windturbines uit het programma Energietransitie 2020-2025, waar dus mee is gerekend, ook daadwerkelijk gerealiseerd moeten worden in de zoekgebieden. Er



wordt nu met de regio gekeken naar mogelijke belemmeringen voor die zoekgebieden. Daarnaast is zon op veld bij de Spoordriehoek weggevallen uit het uitnodigingskader. Daarmee blijft er één gebied voor zon op veld over, namelijk op rijksgrond naast de A28. Dus de in het huidige uitnodigingskader genoemde 15 ha zon op veld heeft nu geen locatie. Het gebied langs de A28 is voor zon op veld is verwaarloosbaar klein. Die zal dus niet de stap van 53% naar 55% realiseren. Kortom: het geactualiseerde programma Energietransitie moet samen met de vijf andere omgevingsprogramma's voor voldoende CO₂ reductie zorgen. De volgende paragraaf B1.4 gaat hier dieper op in.

B1.4 Verhoogde doelstelling 55% CO₂ reductie in 2030

Wat is er nodig om die 55% wel te behalen?

Meer duurzame energieopwekking

Zoals hierboven genoemd levert het programma Energietransitie naar verwachting gemiddeld 53% CO₂ reductie op. Om de 55% CO₂ reductie te halen zal in het geactualiseerde programma Energietransitie 2023-2030 het doel voor de pijler Elektriciteitsopwekking moeten worden verhoogd. Het is namelijk vele malen lastiger om op andere pijlers (bijv. wonen, werken) meer reductie te realiseren. Met bijvoorbeeld zeven extra windturbines van 5,6 MW of 117 extra hectare zon op veld kan die 55% in theorie worden gehaald.

Meer energieopslag

Over Morgen constateert in de analyse dat het toevoegen van extra duurzame elektriciteitsopwekking in de toekomst steeds minder CO₂-reductie oplevert:

- *De elektriciteitsvraag blijft stijgen:* De grootschalige opwekking van duurzame elektriciteit levert vooral een versnelling op kortere termijn. Het aanbod van wind- en zonne-energie loopt niet gelijk met de alsmaar stijgende elektriciteitsvraag. Elektriciteitsvragen ontwikkelingen zoals elektrisch rijden en aardgasvrije huizen kosten meer tijd.
- *Een 'mismatch' tussen vraag en aanbod in de tijd:* Kijkend naar de drukke momenten op een dag en kijkend naar de drukke maanden in het jaar waarop men het meeste energie wil gebruiken, komt dat niet overeen met de momenten waarop het meeste wordt opgewekt. Denk bijvoorbeeld aan de momenten waarop zon en wind het meeste opbrengen. Deze 'mismatch' in vraag en aanbod kan worden verzacht door energieopslag.

Door energie op te slaan in de gemeente Soest via welke vorm dan ook kan de extra benodigde CO₂-reductie worden behaald. Want naast de krapte op het net, zijn er ook momenten waarop er meer energie wordt geproduceerd dan wordt gebruikt. De impact van energieopslag in Soest op het behalen van die 55% doelstelling vergt extra onderzoek. Energieopslag zal daarmee deel uit gaan maken van het programma Energietransitie 2023-2030.

B1.5 Beleidsmatig inzetten op een doelstelling van 60% CO₂ reductie in 2030

De analyse van Over Morgen laat zien dat het behalen van een 60% reductie in 2030 een grote uitdaging. Door de technische en maatschappelijke ontwikkelingen te blijven volgen



zullen zich mogelijk nieuwe kansen aanbieden om wel ruim boven de 55% uit te komen. Voor het programma Energietransitie 2023-2030 blijft daarom het besparen van energie essentieel

Blijvend inzetten op energiebesparing

Een aantal voorbeelden van maatregelen die allemaal naast elkaar nodig zijn:

- Alle woningen naar een isolatiegraad van A++ , zodat minder energie nodig is en verloren gaat.
- De isolatie van overige gebouwen naar A+ in plaats van de eerdere aanname van label B/C.
- Drie tot zeven keer meer woningen en gebouwen op een warmtenet dan nu de aanname is, zodat de grote stijging van warmtepompen ervoor zorgt dat de lokale duurzame elektriciteit binnen de gemeente gebruikt kan worden.
- De adoptie van duurzaam aangedreven vrachtwagens laten toenemen tot 70% i.p.v. de aangenomen 5%.
- De adoptie van elektrische auto's laten toenemen tot 50% i.p.v. de aangenomen 22%

B1.6 Conclusies

De doelstellingen uit het huidige programma Energietransitie 2020-2025 en de getallen uit het uitnodigingskader blijken op basis van de actuele aannames en modellen hoger uit te komen dan de destijds geldende 49% CO₂ reductiedoelstelling, namelijk circa 53%. Om de 55% CO₂ reductie te halen is in programma Energietransitie 2023-2030 meer inzet nodig op duurzame opwekking, energieopslag (vooral van elektriciteit) en energiebesparing.

Zie 'Bijlage 2 – Eerste opzet evaluatie programma per pijler' op de volgende pagina voor meer informatie over die actualisatie.



Bijlage 2 – Eerste opzet evaluatie programma per pijler

Leeswijzer bijlage 2:

Voor de zomer van 2022 zijn binnen de gemeente Soest gesprekken gevoerd over de uitvoering van het programma Energietransitie in de voorliggende periode. Deze bijlage beschrijft de verbeteringen, aanscherpingen en kansen die daarbij horen.

Elke paragraaf beschrijft een pijler, waarbij onderscheid wordt gemaakt tussen punten van evaluatie op basis van de uitvoering van afgelopen periode en algemene ontwikkelingen en kansen die er zijn om de aanpak binnen de pijlers aan te scherpen.

B2.1 Pijler wonen

Evaluatie

- Door stijgende energieprijzen krijgen steeds meer huishoudens moeite om de energierekening te betalen. In de eerste twee kwartalen van 2022 is een aanpak energiebesparing voor minima voorbereid.
- 28 energiecoaches van Energie Actief Soest draaien volle toeren om inwoners te adviseren over verminderen van hun energieverbruik en het toekomstbestendig maken van hun woning.
- Communicatie (betrekken inwoners en in gesprek gaan met hen) is belangrijk en wordt belangrijker nu de transitie dichterbij de woningen komt. Meer gebruik maken van de wijk- en doelgroepbenadering van Motivaction. Strategie ontwikkelen waarbij de inwoners eerst aangehaakt zijn en zich betrokken voelen. Nieuwe vorm van participatie.
- De woningcorporaties werken hard aan het halen van energielabel B. Ze gaan hun doel halen aan het einde van de oude programmaperiode 2025. Uit de monitor blijkt wel dat de huidige resultaten achterblijven bij de doelstellingen.
- Binnen project WN05 Financiering inwoners gebruik laten maken van het Nationaal Warmtefonds (NWF), in plaats van het depot van de Duurzaamheidsleningen voor de derde keer aanvullen. Sinds juni 2022 is het depot leeg. Vanaf dat moment wijzen we inwoners op de mogelijkheden van het Nationaal Warmtefonds.

Argumenten voor het NWF

Ook 75+ kan gebruik maken van het NWF. Steeds meer doelgroepen kunnen gebruikmaken van NWF. Ook de randvoorwaarden worden regelmatig aangepast, zodat de energietransitie betaalbaarder wordt voor steeds meer mensen. Vanaf 1 oktober 2022 geldt er bijvoorbeeld een 0% rente lening voor minima met een eigen woning. Het NWF is het Rijks-financieringsinstrument verbonden aan de versnelling verduurzaming Gebouwde Omgeving en de Nationaal Isolatieaanpak. Voor de uitvoering van deze nationale regeling is geen formatie nodig van de gemeentelijke organisatie.

- Ontwikkelingen op het gebied van gebouwgebonden verduurzamingsconcepten (financiering ervan) volgen. Pilots: Gemeentelijk Verduurzamingsregeling (GVR; Wijk bij Duurstede) en de Gebouwgebonden VerduurzamingsDienst (GGVD; Amersfoort).



- Versterken van onafhankelijke advisering aan en begeleiden van inwoners door middel van bijvoorbeeld Energie Actief Soest, Soester Energie, energieloket, energiecoaches, warmtescans, ambassadeurs en 'slimme burens'.
- Meer aandacht voor integrale samenwerking met: klimaatadaptatie, wonen, circulair en natuurbeleid. Voorbeeld: SMP (Soorten Management Programma) traject van provincie Utrecht ingaan met gemeente Soest.
- Organiseren van meer uitvoeringskracht voor het uitvoeren van energiebesparende maatregelen. Voorbeeld: Utrechtse Energie-fixers en Energieklussers (Present/EAS).
- Mobiliseren van lokale bedrijven die inwoners kunnen helpen. Versterken Bedrijven Alliantie Energiezuinig Soest. Klus- en bouwbedrijven (aannemers).

Ontwikkelingen en kansen

Energiebesparing krijgt momenteel nationaal een enorme impuls met een campagne en diverse programma's met stevige budgetten voor gemeenten. Door energiebesparende maatregelen te nemen gaan energiekosten omlaag, het wooncomfort omhoog en wordt de woning onderhouden om weer een tijd mee te gaan en toekomst bestendig te maken.

- Lokale uitwerking nationaal isolatieprogramma met focus op objecten, wijken en doelgroepen en niet alleen wijken met behulp van gelden van het Rijk.
- Speciale aanpak voor energierechtvaardigheid voor deze nieuwe doelgroep onder het motto "haalbaar, betaalbaar en van ons allemaal" met behulp van gelden van het Rijk. Het doel is om een totaalconcept van ontzorging uit te werken van eerste contact, scan woning, aanbrenge kleine besparende maatregelen tot het meten van lagere energiekosten. De verwachting is dat dit een structureel thema gaat zijn voor het Sociaal Domein. Deze aanpak is begin 2022 voorbereid en de uitvoering start in het najaar.
- Effecten nationaal programma versnelling verduurzaming gebouwde omgeving
- Het verbreden van project WN02 Energiefonds samen zodat ook inwoners die in energiearmoede leven ondersteund worden.

B2.2 Pijler werken

Evaluatie

- Voortzetten van het delen van de goede voorbeelden bij bedrijven. De ondertekenaars stimuleren elkaar om maatregelen te treffen. Goed werkende communicatiestrategie.
- Er is voldoende draagvlak en eigenaarschap bij het bedrijfsleven om een collectieve aanpak te starten naast de individuele aanpak. De lijst met deelnemers van het energieconvenant groeit nog steeds en onder de ondertekenaars leeft veel enthousiasme. Het is een populair onderwerp op social media.
- Door de energieprijzen worden er ook meer energiescans afgenomen welke vaak resulteren in maatregelen.
- Netcongestie zorgt voor een blokkade voor de aanleg van zonnepanelen op bedrijfsdaken. Er wordt een subsidieaanvraag gedaan om op bedrijventerrein Soestdijkse grachten en Centurionbaan een haalbaarheidsanalyse op te stellen.



Hiermee gaan we belemmeringen van netcongestie opheffen en collectieve projecten aanjagen.

- Onderzoeken hoe we meer kunnen bereiken met handhaving bij bedrijven door middel van de Regionale Uitvoeringsdienst Utrecht (RUD).

Ontwikkelingen en kansen

- Energiecongestie vormt nu een groot obstakel voor investeringen in zon op dak bij bedrijven. Er is op korte termijn een oplossing nodig, maar die is nog niet in zicht. Mede door dit inzicht wordt de pijler 'duurzame opwekking' verbreed naar 'energiesysteem' waarin thema's als netcongestie, onbalans en opslag een plek krijgen. Netcongestie zal bij de netbeheerder zeker tot 2029 aanwezig blijven als obstakel.

B2.3 Pijler mobiliteit

Evaluatie

- In de gemeente Soest staan inmiddels 88 openbare laadpalen met een gemiddeld gebruik. Dit is de helft van het aantal van onze plankaart. De pilot met de kabelgoottegels was een groot succes.
- De plankaart voor laadpalen heeft een update nodig. In sommige gebieden zijn de laadpalen van de kaart 'op', terwijl er wel behoefte is aan meer laadvoorzieningen.
- Inzetten op meer eigenaarschap bij cluster mobiliteit en de doelen van energietransitie in het omgevingsprogramma mobiliteit van de gemeente opnemen.
- Het is onwaarschijnlijk dat we met de huidige inzet de mobiliteitsdoelstellingen van het programma gaan halen. Bekeken moet worden waar we extra op in moeten zetten. Zo besteden we bijvoorbeeld nog weinig aandacht aan gedragsverandering.

Ontwikkelingen en kansen

- De meeste invloed op verduurzaming van mobiliteit ligt binnen de regionale samenwerking. Het is kansrijk om mee te werken aan het Regionaal Mobiliteitsprogramma (RMP) om daarmee schaalvoordelen voor Soest te bereiken en kennis uit de regio te benutten.

B2.4 Pijler gemeente als voorbeeld

Evaluatie

- De ontwikkeling van de routekaart loopt door tekort aan capaciteit achter op de planning. De verwachting is dat dit jaar een voorstel naar de raad gaat om het eerste gebouw van het gemeentelijk vastgoed te verduurzamen.
- Doelstelling interne campagne aanpassen naar periodieke focus op een team/verantwoordelijke per discipline binnen de gemeentelijke organisatie. Hier kennis delen over nieuwe duurzame standaarden.
- Doelen van het programma Energietransitie verweven met hele afdeling ruimte. Met behulp van de Routekaart Verduurzaming Maatschappelijk Vastgoed van de VNG de doelen concreet vastleggen binnen de organisatie.



- Project VB3 'transitie mogelijk maken' intensiveren
 - Scan waar meeste invloed CO₂ zit vanuit werkzaamheden/bevoegdheden gemeente
 - Doelen programma beter verankeren binnen organisatie (projectenbureau, omgevingstafel, inkoop en REA)
 - Regelgeving en welstandsbeleid

Ontwikkelingen en kansen

- Onderzoeken welke mogelijkheden er zijn om met nieuwe bomen/biomassa CO₂ op te slaan of productie te organiseren van biobased bouwmaterialen.
- Meewerken aan het convenant duurzaam bouwen binnen de Provincie Utrecht. Hierin zijn afspraken gemaakt over meer duurzame nieuwbouw op de thema's energie, circulariteit, klimaatadaptatie, biodiversiteit, gezondheid en duurzame mobiliteit. Ook wordt grootschalig ingezet op biobased bouwen om invulling te geven aan de afspraken in het Klimaatakkoord. Lessen die hier geleerd worden toepassen op de projecten die binnen Soest en Soesterberg lopen of komen.

B2.5 Pijler energieopwekking

Evaluatie

- De ontwikkeling binnen deze pijler blijft flink achter omdat de opschaling van zon op daken niet snel genoeg gaat en er geen windturbines en zonnevelden zijn ontwikkeld. De duurzame opwekking in de gemeente Soest bedraagt 56 TJ per jaar en het doel voor 2025 is 213 TJ. Windturbines van 5,6 MW leveren circa 63 TJ per stuk, maar deze kunnen niet meer voor 2025 gerealiseerd worden. Het wordt zelf een uitdaging om voor eind 2025 de vergunning rond te krijgen, zoals is afgesproken in het klimaatakkoord. Opschaling kan plaatsvinden door stevig in te zetten op zon op dak. Die ontwikkeling gaat hard, maar niet hard genoeg om de doelstelling te halen.
- De haalbaarheid van de onderzoekslocaties wind en zon is onzeker. Er is een sterke afhankelijkheid van andere partijen en geen van de onderzoeksgebieden is grond van de gemeente (wel van gemeente Amersfoort, Rijkswaterstaat en Rijksvastgoedbedrijf). De locaties Vlasakkers en A28 zijn onder de noemer energiehub A28 opgenomen in het OER programma van de rijksoverheid (Opwek van Energie op Rijksgronden) en komt daarmee in aanmerking voor extra capaciteit en middelen vanuit het Rijk. Bij de Isselt (in Amersfoort) kan de gemeente Soest pas verder als de ruimtelijke procedures bij het aangrenzend windproject Soesterwijkwiek rond zijn. Hierin zoeken we naar samenwerking met gemeente Amersfoort. Het doel is om duidelijkheid te krijgen over de kansrijkheid van de onderzoekslocaties door middel van een technisch onderzoek en een plan-MER. Tegelijkertijd heeft de Provincie Utrecht ook de ruimtelijke potentie voor windturbines in beeld gebracht. Zij willen mogelijk als bevoegd gezag regie pakken op dit onderwerp en geven gemeenten tot eind 2022 de tijd om zelf met (nieuwe) zoekgebieden te komen. Het is belangrijk dat de gemeente Soest en haar inwoners zelf regie blijven houden en proactief aan de slag gaan met de onderzoekslocaties.
- Het opstellen van de transitievisie warmte (TVW) is op 80% van het proces en product stopgezet vanwege een tekort aan capaciteit binnen het programma. De komende



tijd wordt de TVW afgerond en direct in lijn gebracht met de besparingsaanpak en aanpak energierechtvaardigheid. Dit brengt voor de gemeente Soest een benodigde versnelling in de route naar aardgasvrij.

- Groene waterstof als energiedrager is opgenomen als optie in het Uitnodigingskader en als mogelijke kans besproken in de Green en Social Deal met Defensie en de gemeente Amersfoort en Leusden. Echter is dit nog steeds in een pril stadium en is nog niet duidelijk op welke plek Defensie hierin wil gaan investeren.

Ontwikkelingen en kansen

- Vanuit de RES komt een dataset beschikbaar van zon op gebouw waar ook overdekte parkeerplaatsen als potentie zijn berekend. Met deze inzichten kan de gemeente Soest de kansen op dit gebied in beeld brengen.
- De uitdagingen van oplopende netcongestie is in korte tijd zeer urgent geworden. De gemeente Soest werkt in regionaal verband samen om oplossingen te vinden in overleg met de lokale netbeheerders en TenneT. Naast oplossingen bij netbeheerders liggen er ook veel kansen bij oplossingen op lokaal niveau. Met allerlei vormen van opslag hoeft warmte of elektriciteit niet meer altijd via een nationaal net getransporteerd te worden en kan het lokaal in de gemeente Soest gebruikt worden. Er is een kans om als gemeente Soest deze brede blik op het energiesysteem te kiezen en opslag standaard onderdeel te maken bij alle projecten rondom duurzame energieopwekking.
- Vanwege bovenstaande ontwikkelingen is het een kans om de pijler energieopwekking te verbreden naar een scope van het energiesysteem. Op die manier wordt aan de voorkant voorkomen dat energieopwekking niet op het netwerk past en worden lokale oplossingen met opslag van energie of vraagsturing aan de voorkant gestimuleerd.

