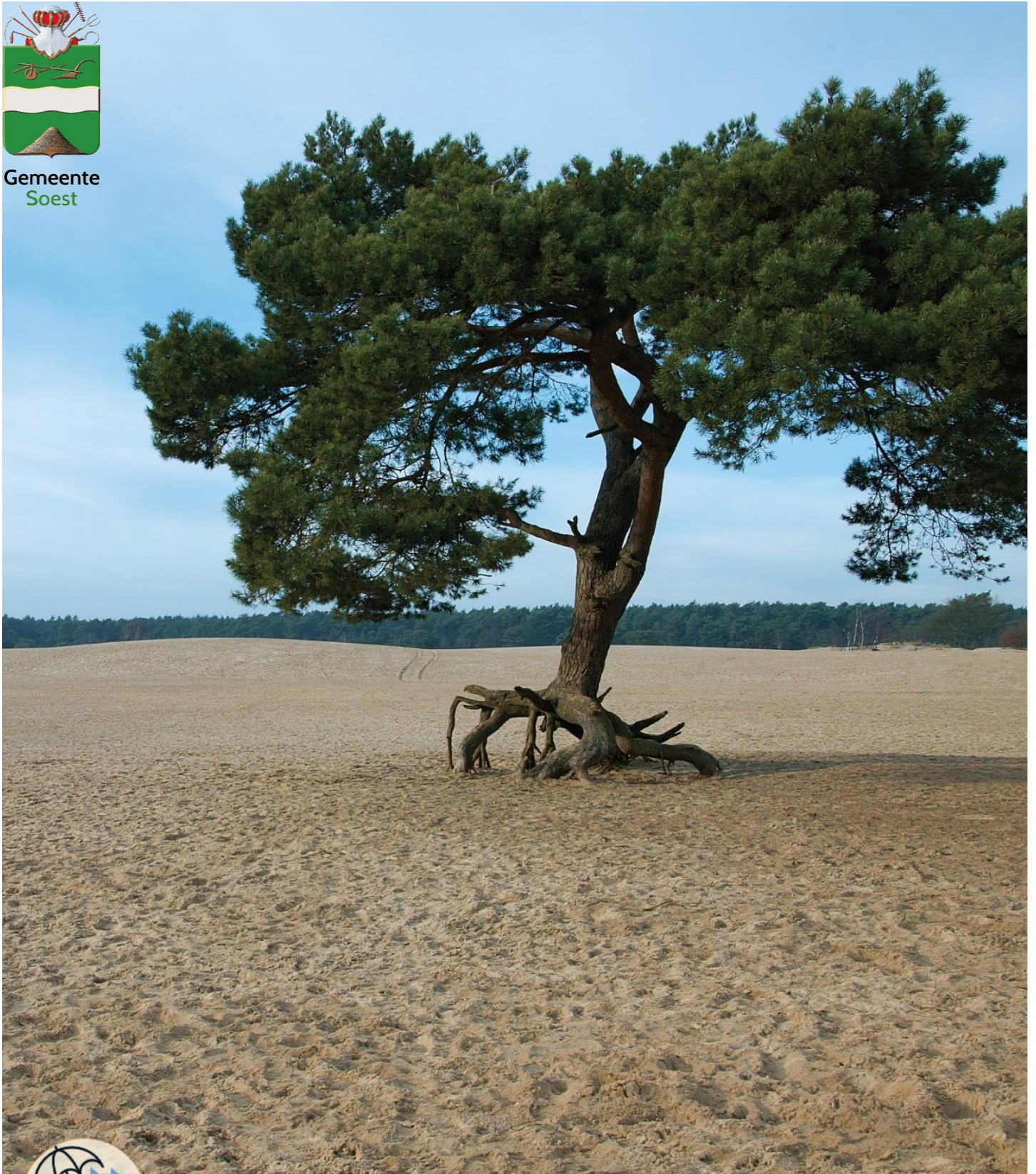




Gemeente
Soest



Omgevingsprogramma water, riolering en klimaatadaptatie

Startnotitie voor het omgevingsprogramma



Inhoudsopgave

1	Aanleiding	4
1.1	Achtergrond	5
1.2	Probleem	5
1.3	Doelstelling	6
1.4	Rol van de gemeente	8
1.5	Rol van het omgevingsprogramma	8
2	Kaderstelling	10
2.1	Europese kaders	10
2.2	Nationale kaders	13
2.3	Provinciale en regionale kaders	16
2.4	Omgevingsvisie en lokale kaders	17
2.5	Kaders van partners	18
2.6	Financiële en organisatorische kaders	18
2.7	Aandachtspunten bij kaderstelling	19
3	Opdracht	20
3.1	Opdrachtformulering	20
3.2	Raakvlakken en samenhang met andere programma's	21
3.3	Afbakening van het programma	22
3.4	Randvoorwaarden en vereisten voor het opstellen van het programma	22
3.5	Strategie en afwegingskader	23
3.6	Eindresultaat	24
4	Plan van Aanpak	27
4.1	Globale aanpak	27
4.2	Onderzoek, informatie en kwaliteit	27
4.3	Programma-organisatie	28
4.4	Participatie	29
4.5	Procedures	31
4.6	Budget	32
4.7	Planning	33
4.8	Communicatie	33
4.9	Uitvoering van het programma	34



5 Bijlagen

36

5.1 Kader voor water, riolering en klimaatadaptatie in omgevingsvisie

36





1 Aanleiding

Eind 2021 is de Omgevingsvisie Soest en Soesterberg 'Stap voor Stap ver komen' door de gemeenteraad vastgesteld. In de omgevingsvisie staan de ambities, doelen en uitdagingen van de gemeente voor de komende jaren. De Omgevingsvisie geeft een beeld van waar de gemeente naartoe werkt in de periode tot 2040.

Alle instrumenten van de Omgevingswet sturen, zoals de wetgever dat zegt, op 'beschermen en benutten van de fysieke leefomgeving'. Bijna alle beleidsvelden waar we als gemeente mee te maken hebben, hebben wel een raakvlak met de fysieke leefomgeving. De bedoeling is om de ruimtelijke component van al die beleidsvelden in samenhang te benaderen.

Twee instrumenten, de omgevingsvisie en de omgevingsprogramma's sturen in samenhang op de overgang van de bestaande situatie naar de gewenste situatie.

- In de omgevingsvisie geven we als gemeente aan wat de gewenste situatie voor de fysieke leefomgeving is.
- In omgevingsprogramma's geven we aan hoe we van de bestaande situatie naar de gewenste situatie willen komen en welk beleid en welke gebiedsprojecten daarvoor nodig zijn.

De omgevingsprogramma's waar we nu aan werken (wonen, mobiliteit, werken, energietransitie, water, riolering en klimaatadaptatie en groen en landschap) dekken de belangrijkste ruimtevragers in onze gemeente af en zullen de hoofdlijnen uit de Omgevingsvisie de komende jaren verder in moeten kleuren. Voor alle programma's geldt dat er in meer of minder mate een samenhang en/of (in)directe afhankelijkheid is met andere programma's.

Bij de vaststelling van de Omgevingsvisie is de afspraak gemaakt om bij het uitwerken van een omgevingsprogramma te beginnen met het opstellen van een startnotitie.

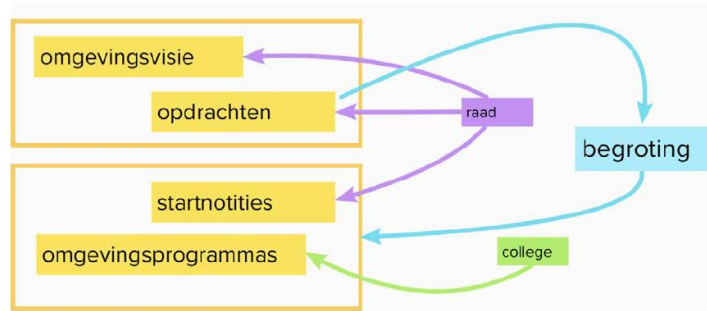
In de startnotitie staat op welke wijze de opdracht concreet uitgewerkt wordt. De kern van die startnotitie wordt later verwerkt in de inleiding van het programma, zodat iedereen weet wat het verband is tussen dat programma en de opdrachten die naar aanleiding van de visie zijn vastgesteld.

De startnotities voor de omgevingsprogramma's zijn kaderstellend (bedoeld voor een nadere beleidsmatige inkadering). Doel van de kaderstellende startnotitie is immers dat de raad aan de voorkant het (door college voorgestelde) nadere kader toetst. Het college geeft daarna het betreffende programma verder invulling en gaat daadwerkelijk aan de slag met het behalen van de strategische doelen zoals door de raad is vastgelegd in de omgevingsvisie.





Er is op veel vlakken behoefte aan vernieuwing of vorming van beleid. Door het formuleren van beleid zetten we een duidelijke stip op de horizon. Daarnaast biedt beleid de mogelijkheid goed te sturen op particuliere initiatieven; het biedt een toetsingskader en bewaakt op deze manier de wijze waarop Soest zich ontwikkelt op langere termijn.



Samenhang omgevingsvisie en omgevingsprogramma's

In de bijlage is een overzicht opgenomen van afkortingen, begrippen en digitale vindplaats van documenten, die in de startnotitie worden genoemd.

1.1 Achtergrond

De gemeentelijke omgevingsvisie geeft aandacht aan het belang van water, riolering en klimaatadaptatie voor Soest. Er staat " In 2040 zien we water en klimaataspecten in de volle breedte als een onderdeel van de integrale gebiedsopgave om te komen tot een duurzame en waardevolle leefomgeving. We willen de omgeving en het watersysteem robuuster maken. Ten behoeve van een gezonde en veilige leefomgeving streven we naar het zo veel mogelijk voorkomen van het contact met afvalwater. We streven samen met onze inwoners en bedrijven naar een leefbare omgeving, waarin de negatieve gevolgen van klimaatverandering zo veel mogelijk worden beperkt. Dat betekent dat wij streven naar het beperken van maatschappelijke ontwrichting en schade door extreme weersomstandigheden. In ons streven naar een gezonde leefomgeving dragen wij als gemeente bij aan een watersysteem van goede kwaliteit. Een watersysteem van goede kwaliteit draagt bij aan natuurontwikkeling, landschap, recreatie en bescherming van ons erfgoed." (naar Omgevingsvisie Soest en Soesterberg pag 43-44).

Het Omgevingsprogramma water, riolering en klimaatadaptatie is een sectoraal (thematisch) programma. Het huidige Gemeentelijk Water en Rioleringsplan (GWRP) dateert uit 2018. Mede in verband met de totstandkoming van onze omgevingsvisie en onze ambities op het gebied van duurzaamheid (waaronder Soest klimaatneutraal), wonen, werken, mobiliteit, groen en landschap is er nu behoefte aan een set thematische programma's die onderling integraal aansluiten op de overkoepelende omgevingsvisie.

1.2 Probleem

In het omgevingsprogramma staan de maatregelen om de taken op het gebied van stedelijke afvalwater, afvloeiend hemelwater en grondwater na te komen en in samenhang te beschrijven. Het geeft handvatten om het rioolstelsel op orde te houden en maakt aan bewoners en bedrijven inzichtelijk wat zij kunnen verwachten van de gemeente. Het programma maakt ook de besteding van de rioolheffing transparant.

Met de inwerkingtreding van de Omgevingswet vervalt het verplichte gemeentelijk rioleringsplan uit de Wet milieubeheer. Op grond van de gemeentewet (art 228a) is de gemeente verplicht om de rioolheffing te onderhouden. Het Omgevingsprogramma water, riolering en klimaatadaptatie bevat een kostendekkingsplan om hieraan te voldoen.





De gemeente is eigenaar van een intensief netwerk van leidingen en pompen om het afvalwater veilig in te zamelen. Daarnaast zijn er ook veel voorzieningen om regenwater te verwerken en enkele voorzieningen voor het grondwater. Deze netwerken vragen jaarlijks onderhoud en vervanging om te blijven functioneren.

Daarnaast zijn er twee specifieke onderwerpen die op korte termijn aandacht vragen:

- Riolering Soesterberg
Voor de kern Soesterberg is in 2022 al geconstateerd dat de gemeente onvoldoende in controle is over het beheer van het rioolstelsel en daarmee ook de effecten van nieuwe ontwikkelingen.
- Klimaatadaptatie
In het voorjaar 2022 heeft het college de uitvoeringsagenda klimaatadaptatie op hoofdlijnen vastgesteld. De raad is hiervan op de hoogte gesteld met een raadsinformatiebrief. In die brief is ook toegezegd dat het college in 2023 het document op hoofdlijnen nader zou detailleren tot een uitgewerkte uitvoeringsagenda klimaatadaptatie. Deze uitvoeringsagenda bestaat uit factsheets per maatregel. Hierin zijn kenmerken opgenomen zoals benodigde middelen, beoogde en geschatte effecten en het thema waarop het betrekking heeft en de mogelijkheden om werk-met-werk te maken, hiermee wordt er breder gekeken dan alleen water, maar ook met de overige disciplines die raken aan klimaatadaptatie, zoals groen, civiel, bouw.

Samengevat: onze opgave

“WELKE MAATREGELEN ZIJN NODIG OM EEN TOEKOMSTBESTENDIG, WATERROBUUST, VITAAL, GROEN EN DORPS SOEST TE BEHOUDEN EN TE BEREIKEN?”

1.3 Doelstelling

We willen dat Soest toekomstbestendig, waterrobuust, vitaal, groen en dorps blijft. We zoeken naar manieren om doelmatig de natuurlijke en aangelegde onderdelen van de waterketen en het watersysteem te onderhouden en waar nodig uit te breiden. Hierbij moeten we rekening houden met de klimaatveranderingen en met nieuw of veranderend gebruik van drinkwater, afvalwater, regenwater, grondwater. Ruimte is schaars, daarom zoeken we naar integrale maatregelen en gebiedsgericht maatwerk.





Omgevingsprogramma water, riolering en klimaatadaptatie



28



De drie doelen uit de afbeelding (gezondheid, leefbaarheid en ruimtelijke kwaliteit) zijn overkoepelende doelen. Dat betekent dat niet alleen dit omgevingsprogramma bijdraagt aan het behalen van de doelen, maar ook de andere omgevingsprogramma's (Wonen, Mobiliteit, Werken, Energietransitie en Groen en landschap). De geformuleerde doelen sluiten aan bij de global goals van de Verenigde Naties.

Naast de drie doelen staat voor dit programma een vierde doel namelijk "doelmatigheid". Binnen het water en rioolbeheer en klimaatadaptatie een bekend begrip omdat er altijd een afweging is tussen de omvang van de maatregelen en de kosten ervan en de ambities. Voor elk (sub)thema formuleren we in het omgevingsprogramma doelen die meetbaar en te monitoren zijn.

De hoofddoelen van programma water, riolering en klimaatadaptatie sluiten aan bij de volgende global goals:



Hoe zorgen we voor een toekomstbestendige en klimaatrobuuste leefomgeving.

Een goed functionerende afvalwaterketen en watersysteem is essentieel voor gezondheid, leefomgeving en ruimtelijke kwaliteit. Hiervoor investeren jaarlijks miljoenen in ondergrondse assets (leidingen, infiltratiekratten e.d.) en bovengrondse assets (pompen, wateren, e.d.). Na aanleg draagt de gemeente kosten voor beheer en onderhoud om ervoor te zorgen dat de assets optimaal blijven presteren.





Naast de gemeente dragen bewoners, instellingen en bedrijven bij aan het functioneren van afvalwaterketen en watersysteem in hun alledaagse keuzen over gebruik van water, inrichting van de private leefomgeving.

Het veranderende klimaat stelt ons voor andere keuzen dan voorheen. Het regent meer en harder en tegelijkertijd zijn de droogteperioden langer. Perioden met hogere temperaturen en hittegolven treden vaker op en zijn intenser. Het grondwater zakt dieper weg, de bodem wordt droger en harder. Het groen, de bomen en struiken kunnen met hun wortels geen water meer uit de grond halen. Het gras verdort waardoor het bodemleven en ander grondgebonden fauna geen beschutting meer kan vinden. Het ondergronds erfgoed wordt niet meer beschermd door het verder dalende grondwaterpeil. Kortom onze leefomgeving en ruimtelijke kwaliteit verslechtert.

De bevolking groeit en er komen nieuwe functies bij zoals aquathermie en riothermie. Ook als gemeente zullen we meer circulair naar de grondstof water gaan kijken en het lineair gebruik ervan ontmoedigen.

Wie doet wat en hoeveel en waarom en hoe dan; dat zijn de vragen waarop we in het omgevingsprogramma antwoorden geven.

1.4 Rol van de gemeente

De rol van de gemeente komt voort uit de gestelde wettelijke kaders (zie hoofdstuk 3). De vanuit de wettelijke kaders opgelegde rol biedt ruimte om deze zelf vorm te geven. Dit staat in de Omgevingsvisie van Soest en Soesterberg op pagina 78. Voor de gemeente geldt dat de gestelde ambities uit de omgevingsvisie alleen bereikt kunnen worden als bewoners, bedrijven en instellingen ons helpen. Hoe de gemeente daar per onderdeel invulling aan geeft is een gevolg van de te kiezen sturingsfilosofie (zie paragraaf 3.5.)

Samenwerking bestuurslagen

Water verbindt. Dat is ook terug te zien op de manier waarop we in Nederland verantwoordelijkheden en rollen in het waterketen en watersysteembeheer verdeeld hebben over alle bestuurslagen. In het waterbeheer sta je als bestuurslaag nooit alleen. Het programma water, riolering en klimaatadaptatie van Soest zal afgestemd worden met waterschap Vallei en Veluwe, buurgemeenten Baarn, Zeist en Amersfoort en provincie Utrecht.

1.5 Rol van het omgevingsprogramma

Zoals al aangegeven is een omgevingsprogramma een uitwerking van een omgevingsvisie. In deze programma's werken we uit hoe we van de bestaande situatie naar de gewenste situatie willen komen. We formuleren beleid en maatregelen die leiden tot de gewenste kwaliteit van de fysieke leefomgeving.

Het programma bevat de volgende onderdelen:

- Uitwerking van het beleid voor ontwikkeling, gebruik, beheer, bescherming en behoud van de fysieke leefomgeving (artikel 3.5, onder a, Omgevingswet)
- Maatregelen om aan omgevingswaarden te voldoen of maatregelen om 1 of meer andere doelstellingen voor de fysieke leefomgeving te bereiken (artikel 3.5, onder b, Omgevingswet).





Dit omgevingsprogramma is enerzijds een onverplicht programma onder de Omgevingswet en anderzijds verplicht van uit de benodigde onderbouwing van de rioolheffing (Gemeentewet). Een onverplicht programma wil zeggen dat dit type programma uit eigen initiatief en behoefte inzetbaar is. De inhoud van het programma is zelfbindend.

Onder de Omgevingswet vormen onze programma's straks een belangrijke schakel tussen (de strategische beleidsdoelen uit) de omgevingsvisie en (de juridische doorvertaling in de regels van) het omgevingsplan. Een van de doelen van(uit) de programma's is dan ook om (zo mogelijk) (nieuwe) regels voor het toekomstig omgevingsplan op te leveren. De regels in het omgevingsplan bepalen immers uiteindelijk welke ontwikkelingen / initiatieven we willen toestaan.





2 Kaderstelling

In dit hoofdstuk beschrijven we de kaders die vanuit het bestaande beleid aan het programma water, riolering en klimaatadaptatie gesteld worden. Het gaat daarbij om zowel de Europese, landelijke, provinciale, regionale als lokale 'Soester' en financiële kaders. Ook is gekeken naar mogelijke relevante kaders van onze overige partners.

We hebben een vertaling gemaakt naar wat deze kaders voor ons programma betekenen. We hebben daarbij aangegeven welke beleidsruimte is er, of dat deze mogelijk gecreëerd moet worden. Ook kijken we naar relevante kaders die vanuit ander beleid, andere omgevingsprogramma's of andere documenten zijn vastgesteld. Tot slot is gekeken of er naast een inkadering van de opdracht in paragraaf 3.1 Opdrachtformulering ook inhoudelijke kaders voor de uitwerking zijn meegegeven in het coalitieakkoord, in de begroting (bijvoorbeeld financiële kaders) of in toezeggingen aan de gemeenteraad.

In paragraaf 2.6 Benodigde aanpassing van kaders is aangegeven of er kaders ontbreken of dat juist kaders in tegenspraak met elkaar zijn. Wat dit mogelijk betekent, of bestaand beleid wellicht moet worden aangepast en wat daarvoor nodig is, wordt hierbij aangegeven.

2.1 Europese kaders

Klimaatakkoord Parijs

De nieuwe klimaatwet uit het voorjaar van 2022 zet in op 55% CO₂ reductie in 2030 en 95% CO₂ reductie in 2050. De Rijksoverheid heeft deze doelstelling overgenomen in het coalitieakkoord en roept op om beleidsmatig in te zetten op 60% CO₂ reductie om de beoogde 55% CO₂ reductie te halen. Hiermee wordt verder invulling gegeven aan het Klimaatakkoord van Parijs uit 2015 waarin afgesproken is om de gemiddelde mondiale temperatuurstijging te beperken tot 2°C met inspanningen om het te beperken tot 1,5°C. In Nederland is met vele klimaatpartners een klimaatakkoord gesloten met de volgende doelstellingen CO₂ reductie per thema:

- Elektriciteit: 20,2 Mton ,
- Industrie: 14,3 Mton ,
- Gebouwde omgeving 3,4 Mton ,
- Mobiliteit 7,3 Mton en
- Landbouw en landgebruik 3,5 Mton.

Het klimaatakkoord heeft weinig directe invloed op dit omgevingsprogramma. De waterketen stoot weinig CO₂ door gebruik van elektrisch aangedreven pompen en bepaalde materialen. Waar doelmatig zal gekozen worden voor CO₂ reductie. De uitstoot van methaan en lachgas bij de zuiveringen heeft een grote impact, hiervoor zet het waterschap zich in. De veenachtige gronden rondom de kern Soest dragen in principe bij aan uitstoot van CO₂ door het waterpeil. Gezien de samenstelling en omvang ligt hier vanuit provincie en waterschap geen hoge prioriteit.

Kaderrichtlijn Water

De Kaderrichtlijn Water (KRW, Richtlijn 2000/60/EG) stelt eisen aan de kwantiteit en de chemische kwaliteit van water. Dat geldt voor oppervlaktewater en grondwater. Voor de kwantiteit moet ook de grondwatervoorraad en het grondwaterpeil worden gewaarborgd.





Voor de kwaliteit moet vermeden worden dat verontreinigende stoffen in het water terecht komen.

Voor de gemeente Soest vormt de KRW een doorgaans een indirect kader. Voor ons zijn de toegepaste kaders van provincie en waterschap afgeleid van het Europese kader van belang. De Eem is aangewezen als een KRW-waterlichaam. Het waterschap heeft aan diverse kleinere wateren in Soest waterdoelen gekoppeld.

Grondwaterrichtlijn

De Grondwaterrichtlijn (GRW; Richtlijn 2006/118) geeft verdere invulling aan de eisen uit de KRW. De Grondwaterrichtlijn wordt dan ook wel een dochterrichtlijn van de Kaderrichtlijn Water genoemd. De GRW bevat specifieke criteria voor de beoordeling van de chemische toestand van grondwater. Ook bevat het maatregelen om verontreinigende stoffen in het grondwater te voorkomen en te beperken. Hiervoor moeten lidstaten onder andere maatregelenprogramma's opstellen.

Europees beleid overstromingsrisico's

De frequentie en omvang van overstromingen in Europa neemt toe. Dit is het gevolg van klimaatverandering, menselijke activiteiten en inadequaate rivierbeheer. Door bevolkingsgroei en economische activiteiten in overstromingsgevoelige gebieden wordt ook de schade bij overstromingen steeds groter. Hoewel overstromingen een natuurlijk verschijnsel zijn en niet geheel kunnen worden voorkomen, wordt geprobeerd de risico's op overstromingen en de negatieve gevolgen ervan te beperken.

Waterschappen en provincies zijn verantwoordelijk voor het aanleveren van basisgegevens voor de gevaarkaarten. Daarnaast spelen de provincies een rol in de productie, actualisatie en publicatie van risicokaarten. Gemeenten zijn verantwoordelijk voor de communicatie over overstromingsrisico's.

Europees beleid voor huishoudelijk afvalwater

De eisen voor afvalwater zijn belangrijk voor het bereiken van een goede toestand van het water. De minimumeisen worden daarom ook wel gezien als een basismaatregel in het kader van de Kaderrichtlijn Water.

Afvalwater speelt daarnaast een belangrijke rol in de circulaire economie. Bij de behandeling van afvalwater kunnen er grondstoffen en nutriënten uit worden teruggewonnen. Deze kunnen worden hergebruikt, bijvoorbeeld in de landbouw. Om het veilige hergebruik ervan te kunnen waarborgen heeft de EU regels voor het hergebruik van zuiverings-slib en afvalwater opgesteld.

Circulaire Economie

Afvalwater speelt een belangrijke rol in de overgang naar de circulaire economie. Waterschaarste wordt een steeds groter probleem. Efficiënt watergebruik is daarom van belang. Door gezuiverd afvalwater her te gebruiken kan het gebruik van water uit waterlichamen en het gebruik van grondwater worden beperkt. Gezuiverd afvalwater en de gezuiverde nutriënten kunnen ook worden hergebruikt.





Richtlijn behandeling Stedelijk Afvalwater

De regels voor de behandeling van stedelijk afvalwater zijn hoofdzakelijk vastgelegd in de Richtlijn Stedelijk afvalwater (Richtlijn 91/271). Deze richtlijn bevat definities, principes, doelstellingen en behandelingsmethoden voor de verschillende soorten afvalwater. Stedelijk afvalwater omvat volgens de richtlijn zowel huishoudelijk afvalwater als mogelijke combinaties van huishoudelijk afvalwater, industrieel afvalwater en afvloeiend hemelwater.

Hergebruik van afvalwater

Water is een schaarse grondstof. Om hergebruik van water mogelijk te maken, zijn er regels en minimumeisen voor het hergebruik van afvalwater opgesteld.

Drinkwater

Er zijn normen voor drinkwater vastgesteld op Europees niveau. Dit moet er voor zorgen dat het water dat voor menselijke consumptie bestemd is veilig geconsumeerd kan worden. In de Drinkwaterrichtlijn (Richtlijn 2020/2184) zijn de minimum kwaliteitsnormen voor drinkwater vastgelegd.

In Nederland zijn drinkwaterbedrijven verantwoordelijk voor de levering van voldoende drinkwater van goede kwaliteit. Provincies, gemeenten en waterschappen zijn betrokken bij deze taak. Zij zijn (mede)verantwoordelijk voor de kwaliteit en kwantiteit van het water in Nederlanden dragen zorg voor de bescherming van drinkwaterbronnen en de infrastructuur. Provincies zijn betrokken bij de bescherming van grondwaterwinningsgebieden en oppervlaktewater. Zij bewaken de kwaliteit en kwantiteit van het grondwater en verlenen watervergunningen aan bijvoorbeeld drinkwaterbedrijven om grondwater te onttrekken voor het bereiden van drinkwater.

Gemeenten zijn verantwoordelijk voor de bescherming van de drinkwatervoorziening. We moeten ervoor zorgen dat activiteiten in de openbare ruimte geen risico vormen voor de drinkwatervoorziening, bijvoorbeeld bij het afgeven van vergunningen. Hiermee moeten we rekening houden vanwege de drinkwaterwinning in Soestduinen.

Daarnaast zijn gemeenten betrokken bij de toegang tot veilig en voldoende drinkwater. Zo dragen gemeenten zorg voor de nooddrinkwatervoorziening, en spelen ze een rol bij het plaatsen van drinkwatertappunten en informatiecampagnes.

Zwemwater

Zwemmen in natuurwater kan risico's voor de menselijke gezondheid met zich meebrengen. Sinds de jaren zeventig voert de EU-beleid op het gebied van zwemwater. Het doel is om vervuiling te voorkomen en burgers te informeren over de toestand van openbaar zwemwater.

De regels voor zwemwater zijn hoofdzakelijk vastgelegd in de Zwemwaterrichtlijn (Richtlijn 2006/7; Bathing Water Directive).

Het Rijk en provincies wijzen wateren aan die geschikt zijn om in te zwemmen. Niet al het openbare water in Nederland is namelijk geschikt als zwemwater.

In Soest heeft de provincie geen zwemlocaties aangewezen. De Eem, de vijvers in Overhees en alle andere wateren in Soest zijn dus geen zwemwater.





Klimaatadaptatie

De gevolgen van klimaatverandering worden in Europa steeds merkbaarder. Ondanks de inspanning voor het verminderen van de CO₂-uitstoot houdt de Europese Unie rekening met onvermijdelijke gevolgen van klimaatverandering. Vroegtijdige aanpassingen aan de klimaatverandering (ook wel klimaatadaptatie genoemd) moet Europa veerkrachtiger maken en de maatschappelijke, sociale, economische, ecologische kosten van klimaatverandering beperken.

De EU moet in 2050 volledig in staat zijn zich aan te passen aan de effecten van de klimaatverandering. Om dit te bereiken is in 2021 een nieuwe klimaatadaptatiestrategie ontwikkeld. Deze strategie moet ervoor zorgen dat de EU maatschappelijk en economisch weerbaar is tegen de gevolgen van klimaatverandering. Denk hierbij aan teruglopende oogstopbrengst door toenemende droogte of oversterfte door extreme hitte. De nieuwe adaptatiestrategie streeft naar een slimmere, snellere en systematischere klimaatadaptatie en meer internationale aandacht voor het aanpassingsvermogen van landen en regio's.

2.2 Nationale kaders

Regeerakkoord

In het regeerakkoord is speciale aandacht voor water en bodem sturend en klimaatadaptatie. Voor Soest is de oproep tot aandacht om de gevolgen van hittestress te verminderen belangrijk. Hiervoor bevordert het Rijk de toevoeging van meer groen, water en lichte oppervlakten in dichtbebouwd gebied. Dit leidt tot meer schaduw, verdamping en reflectie.

Omgevingswet

De Wet milieubeheer verplichtte de gemeente om een gemeentelijk rioleringsplan (GRP) vast te leggen. Bovendien moest de gemeente bij de voorbereiding van het plan de provincie, de zuiveringsbeheerder en de waterbeheerder betrekken. De inhoud van het (voormalige) gemeentelijk rioleringsplan sluit onder de Omgevingswet grotendeels aan bij het begrip "programma". In het hoofdstuk "Omgevingsvisies en programma's" van de Omgevingswet komt het GRP niet terug als een verplicht programma. Wel bepaalt artikel 3.14 van de Omgevingswet dat de gemeente een (onverplicht) gemeentelijk rioleringsprogramma vast kan stellen. Binnen de uitgangspunten van de Omgevingswet is het niet verplichten van het GRP goed te verklaren. De memorie van toelichting van de wet legt de nadruk op de keuze om "de verplichting tot het opstellen van programma's te beperken tot de Europees verplichte programma's", maar benadrukt tegelijkertijd dat de onderwerpen die nu in het GRP zijn geregeld aandacht blijven vragen.

Kamerbrief Water en Bodem sturend

Op 25 november 2022 werd de kamerbrief Water en bodem sturend verstuurd vanaf het ministerie van Infrastructuur en Waterstaat. De brief gaat over het sturende belang van water en bodem in de ruimtelijke ontwikkeling om in een veranderend klimaat toch te kunnen blijven zorgen voor veilig en gezond leven in Nederland. Provincie Utrecht neemt het voortouw voor implementatie via de gebiedsprocessen in het landelijk gebied. Voor doorwerking in de meer stedelijke gebieden is nog geen partij duidelijk opgestaan (jan 2023). We werken uit welke actie de gemeente zal ondernemen.





Nationale omgevingsvisie

Nederland staat voor grote uitdagingen die van invloed zijn op onze fysieke leefomgeving. Complexe opgaven zoals verstedelijking, verduurzaming en klimaatadaptatie zijn nauw met elkaar verweven. Dat vraagt een nieuwe, integrale manier van werken waarmee keuzes voor onze leefomgeving sneller en beter gemaakt kunnen worden. De Nationale Omgevingsvisie (NOVI) zorgt voor een gezamenlijke aanpak die leidt tot een duurzaam perspectief voor onze leefomgeving. Dit is nodig om onze doelen te halen en is een zaak van overheid en samenleving.

Aan de hand van een toekomstperspectief op 2050 brengt de NOVI de langetermijnvisie in beeld. Op nationale belangen wil het Rijk sturen en richting geven. Dit komt samen in vier prioriteiten.

- Ruimte voor klimaatadaptatie en energietransitie
Nederland moet zich aanpassen aan de gevolgen van klimaatverandering. In 2050 is Nederland klimaatbestendig en waterrobuust. Dit vraagt om maatregelen in de leefomgeving, waarmee tegelijkertijd de leefomgevingskwaliteit verbeterd kan worden en kansen voor natuur geboden kunnen worden. In 2050 heeft Nederland daarnaast een duurzame energievoorziening. Dit vraagt echter om ruimte. Door deze ruimte zoveel mogelijk te clusteren, wordt versnippering van het landschap voorkomen en wordt de ruimte zo efficiënt mogelijk benut. Het Rijk zet zich in door het maken van ruimtelijke reserveringen voor het hoofdenrgiesysteem op nationale schaal.
- Duurzaam economisch groeipotentieel
Nederland werkt toe naar een duurzame, circulaire, kennisintensieve en internationaal concurrerende economie in 2050. Daarmee kan ons land zijn positie handhaven in de top vijf van meest concurrerende landen ter wereld. Er wordt ingezet op een innovatief en sterk vestigingsklimaat met een goede quality of life. Belangrijk is wel dat onze economie toekomstbestendig wordt, oftewel concurrerend, duurzaam en circulair.
- Sterke en gezonde steden en regio's
Er zijn vooral in steden en stedelijke regio's nieuwe locaties nodig voor wonen en werken. Het liefst binnen de bestaande stadsgrenzen, zodat de open ruimten tussen stedelijke regio's behouden blijven. Dit vraagt optimale afstemming op en investeringen in mobiliteit. Dit betekent dat voorafgaand aan de keuze van nieuwe verstedelijkingslocaties helder moet zijn welke randvoorwaarden de leefomgevingskwaliteit en -veiligheid daar stelt en welke extra maatregelen nodig zijn wanneer er voor deze locaties wordt gekozen. Zo blijft de gezondheid in steden en regio's geborgd.
- Toekomstbestendige ontwikkeling van het landelijk gebied
Er ontstaat een nieuw perspectief voor de Nederlandse landbouwsector als koploper in de duurzame kringlooplandbouw. Een goed verdienpotentieel voor de bedrijven wordt gecombineerd met een minimaal effect op de omgevingskwaliteit van lucht, bodem en water. In alle gevallen zet het Rijk in op ontwikkeling van de karakteristieke eigenschappen van het Nederlandse landschap. Dit vertegenwoordigt een belangrijke cultuurhistorische waarde. Verrommeling en versnippering, bijvoorbeeld door wildgroei van distributiecentra, is ongewenst en wordt tegengegaan.

Het gedachtegoed van de NOVI beschouwen we richtinggevend voor de maatregelenmix in het omgevingsprogramma.





Omgevingswet

Met de invoering van de Omgevingswet worden 26 wetten samengevoegd, waaronder delen van de Waterwet en de Wet milieubeheer. De gemeentelijke watertaken voor stedelijk afvalwater, hemelwater en grondwater zijn dan in de Omgevingswet opgenomen (artikel 2.16, lid 1).

Het college van Burgemeester en Wethouders kan ter invulling van deze taken een omgevingsprogramma vaststellen (artikel 3.14). Dit vervangt in de praktijk de verplichting om een Gemeentelijk Rioleringsplan op te stellen. Het Omgevingsprogramma water, riolering en klimaatadaptatie is een uitwerking van de gemeentelijke omgevingsvisie en legt daarmee het te voeren beleid vast en stelt maatregelen voor, die de gemeente zelf wil uitvoeren.

Een belangrijk uitgangspunt bij de invulling van de gemeentelijke watertaken is de voorkeursvolgorde voor afvalwater uit de wet Milieubeheer (artikel 10.29a). Deze wetstekst beschouwt afvalwater in brede zin, waaronder grondwater, hemelwater en stedelijk afvalwater.

Om verdere invulling te geven aan de taak voor stedelijk afvalwater geeft het Rijk in het Besluit kwaliteit leefomgeving (artikel 3.16) nadere instructieregels over ontwerp, aanleg en beheer van de voorzieningen:

De eigenaar van het terrein waarop het hemelwater valt, is primair verantwoordelijk voor de verwerking van hemelwater. Alleen als het niet redelijkerwijs van de particulier verlangd kan worden dit hemelwater te verwerken, komt de gemeentelijke zorgplicht voor hemelwater in beeld. Hierbij is sprake van een inspanningsverplichting: de gemeente mag bepalen op welke wijze het hemelwater wordt verwerkt en de openbare ruimte wordt ingericht, en kiest daarvoor een aanpak die gezien de lokale omstandigheden doelmatig is. De gemeentelijke taak voor het grondwater is ook een inspanningsverplichting. De gemeente treft alleen doelmatige maatregelen in het openbare gebied om structureel nadelige gevolgen van de grondwaterstand voor de aan de grond gegeven bestemming zoveel mogelijk te voorkomen of te beperken, voor zover dit niet tot de zorg van de watersysteembeheerder of de provincie behoort. Voor inzameling op particulier terrein is de perceeleigenaar verantwoordelijk. De juridische basis voor de kostendekking van de drie watertaken blijft ongewijzigd. Gemeente Soest kan op basis van de Gemeentewet (artikel 228a) rioolheffing innen. De uitvoering van de drie watertaken heeft een directe relatie met de verplichting voor de gemeente die voortvloeit uit de Kaderrichtlijn Water. Alle overheden zijn verplicht alle maatregelen in te zetten om te voldoen aan een goede ecologische toestand voor het oppervlaktewater en het grondwater, met uitzondering van maatregelen die leiden tot onevenredig grote economische of maatschappelijke kosten. Met goed rioleringsbeheer voorkomt de gemeente vervuiling van oppervlaktewater en grondwater.

Nationaal klimaatadaptatiebeleid

Het Nederlandse klimaatadaptatiebeleid is vastgelegd in de Nationale klimaatadaptatiestrategie (NAS) en het Deltaplan Ruimtelijke Adaptatie. De NAS biedt perspectief aan alle programma's in Nederland waarin partijen aan klimaatadaptatie werken en faciliteert deze werkzaamheden. Het Deltaplan gaat specifiek in op de gevolgen voor het watermanagement.

De EU-adaptatiestrategie heeft impact op decentrale overheden. Veel acties uit de nationale klimaatadaptatiestrategieën worden op decentraal niveau uitgevoerd. Klimaatadaptatie heeft





bijvoorbeeld gevolgen voor waterbeheer, ruimtelijke ordening en infrastructuur. De waterschappen spelen een belangrijke rol als regionaal waterbeheerders en zijn verantwoordelijk voor het op orde brengen en houden van de waterkeringen en watersystemen. Gemeenten en provincies zijn van belang vanuit hun taken ten aanzien van ruimtelijke ordening en milieubeheer.

2.3 Provinciale en regionale kaders

Provinciale omgevingsvisie

Utrechtse kwaliteit en opgave Utrecht is rijk aan water. De grote variëteit van het watersysteem in onze provincie (bestaande uit rivieren, kanalen, sloten en beken) heeft een belangrijke functie in de wateraanvoer en -afvoer. Op de Utrechtse Heuvelrug infiltreert veel regenwater, een belangrijke bron voor drinkwaterwinning, de (levensmiddelen-) industrie en de natuur- en landbouwgebieden langs de flanken. Een deel van het grondwater komt in kwelgebieden aan de oppervlakte.

Klimaatverandering heeft vele gevolgen voor onze leefomgeving. De winters worden zachter en natter. De zomers worden warmer en droger. Ook komen weerextremen vaker voor. Heftige regenbuien in korte tijd kunnen vaker leiden tot overstroming en wateroverlast. Lang aanhoudende droogte leidt tot vermindering van de beschikbaarheid van oppervlakte- en grondwater. In de steden is de kans op hittestress het grootst vanwege verdichting en verstening.

De provincie zet zich in voor een klimaatbestendige en waterveilige provincie samen met waterbeheerders, gemeenten en Rijk. We benutten het hydrologische systeem van de Utrechtse Heuvelrug om regenwater vast te houden en te infiltreren. In de veenweidegebieden nemen we een mix aan maatregelen voor het tegengaan van bodemdaling in 2030 met 50%. We zorgen dat de kwaliteit van ons oppervlakte- en grondwater voldoet aan de doelen uit de Kaderrichtlijn Water en de doelen voor het overig water. Nieuwe ontwikkelingen in stedelijk en landelijk gebied richten we klimaatadaptief (groen en blauw) in. De aanwezige groenblauwe dooradering in stedelijk gebied is essentieel voor klimaatadaptatie, gezondheid, biodiversiteit en recreatie. De provincie zet zich in om de effecten van klimaatverandering (wateroverlast, droogte, hitte).

De provincie Utrecht werkt ook aan de Blauwe Agenda: Nationaal Park Utrechtse Heuvelrug

Om bovenstaande te bereiken kent de provincie meerdere rollen, naast stimuleren/participeren/realiseren/informereren en communiceren is dat ook reguleren. De regels staan in de provinciale omgevingsverordening. Voor Soest is van belang:

- beperkingen in beschermingszone drinkwater bij Soestduinen
- actieve gevolgbeperving van overstroombaar gebied in de polder tussen de spoorlijn en de Eem
- bodemdaling; de polder ten oosten van Soest kent bodemdaling, maar dit hoeft (vooralsnog) niet met prioriteit verder geremd te worden.

De provincie heeft geen zwemlocaties in Soest aangewezen. Er wordt in Soest wel gezwommen in oppervlaktewater, maar dat is dus zeker onveilig en de gemeente raadt dit dan ook af.





Blauwe Agenda

Onder de naam 'Blauwe Agenda' zijn afspraken gemaakt om problemen door watertekort én wateroverlast in en rondom Nationaal Park Utrechtse Heuvelrug aan te pakken. Door de klimaatverandering krijgen we te maken met steeds extremer weer. Langere periodes van hitte en droogte gevolgd door heftige regenbuien, zorgen voor problemen in onze woonomgeving, in de natuur, bij de landbouw en voor de drinkwatervoorraad. De problemen zijn extra groot op de hooggelegen delen van de Utrechtse Heuvelrug, waar geen aanvoer van water mogelijk is. Verschillende partners uit de regio Utrecht willen onder coördinatie van de provincie Utrecht samen het watersysteem verbeteren op de Heuvelrug. Het gebied moet beter bestand raken tegen de invloeden van droogte aan de ene kant en wateroverlast aan de andere kant. Door regenwater slimmer op te vangen en langer vast te houden in de bodem, is dat later bruikbaar voor momenten van droogte. Het realiseren van een robuuster watersysteem op en rond de Heuvelrug is onderdeel van de ambities uit de Samenwerkingsagenda van Nationaal Park Utrechtse Heuvelrug.

Het ambitiedocument Blauwe Agenda Utrechtse Heuvelrug geeft inspiratie en onderbouwing voor het op te stellen omgevingsprogramma.

Groen groeit mee

Groen is de kwaliteit van onze regio. Gezonde groei is onze opgave. Hoe brengen we dit samen? Tot 2040 neemt het aantal woningen toe met ruim 100.000. Waar er voor wonen, energie en mobiliteit een concrete ruimtevraag is geformuleerd, is dat voor groen en water nog niet het geval. Daar moet verandering in komen, vinden alle samenwerkende overheden van de Utrechtse regio. Groen is van onomstotelijke waarde als het gaat om de gezondheid van inwoners, klimaatadaptatie en biodiversiteit. Dit is het moment waarop we groen moeten opeisen in ieder ruimtelijk plan. Zo werken we aan een goede mix van toegankelijk groen, duurzame landbouw, veerkrachtige natuur, beleefbaar landschap en zichtbaar water. Daarom zetten de overheden in onze regio gezamenlijk de schouders onder een versnellingsprogramma gericht op integraliteit, focus en daadkracht: Groen Groeit Mee! Bij opstelling van het omgevingsprogramma kan Groen groeit mee helpen bij het bepalen van meekoppelkansen van maatregelen.

Met de ondertekening van het pact op 7 februari 2022 onderschrijven we de waarde van zichtbaar water: een robuust en zichtbaar watersysteem als drager van gezond stedelijk leven, natuur en landbouw.

2.4 Omgevingsvisie en lokale kaders

Omgevingsvisie Soest en Soesterberg 'Stap voor stap ver komen' (2021)

In de omgevingsvisie staan de gemeentelijke ambities opgesomd in paragraaf 8b "klimaatbestendige omgeving en toekomstgerichte watersystemen" van hoofdstuk 5 (blz 72-74). Deze vormen het na te streven doel voor het programma. (zie bijlage 1)

Coalitieakkoord Soest

In het coalitieakkoord is er nadrukkelijk aandacht voor de problematiek van de riolering in Soesterberg. De riolering is namelijk randvoorwaardelijk voor het realiseren van de vele kansen in en rond Soesterberg.





Het coalitieakkoord verbindt het verzachten van de effecten van klimaatverandering met het (stedelijk) groen. In het op te stellen programma zal er meer aandacht zijn voor oplossingen geïntegreerd in en met positieve bijdrage voor het groene.

Bij opstelling van het programma zal blijken wat o.a. de kosten zijn om deze doelen te bereiken. In het coalitieakkoord is aangegeven dat ook de rioolheffing zo laag mogelijk blijft en dat uitzondering mogelijk zijn mits stevig onderbouwd.

Uitvoeringsagenda Klimaatadaptatie

Ten aanzien van klimaatadaptatie heeft het Soester college in voorjaar 2022 de uitvoeringsagenda op hoofdlijnen vastgesteld. Via een raadsinformatiebrief heeft de raad hiervan kennis genomen. Eind 2023 zal de uitvoeringsagenda voorgelegd worden aan het bestuur. De relevante maatregelen zullen onderdeel worden van dit omgevingsprogramma en Omgevingsprogramma groen en landschap.

2.5 Kaders van partners

Waterschap Vallei en Veluwe

Het waterschap heeft de Blauwe Omgevingsvisie (BOVI 2050) en Blauwe Omgevingsprogramma opgesteld. Hiermee koerst het waterschap naar een duurzame en waterinclusieve leefomgeving waarin water belangrijk rol speelt. De waterschapsstrategie loopt langs drie principes;

- Water is een ordenend principe in de ruimtelijke ordening.
- Maximaal vasthouden en schoonhouden van water
- Partnerschap als watermerk

Voor Soest vertaalt dit zich o.a. naar het belang om regenwater in de bodem te laten zakken. Een meer circulaire kijk op rioolwater, waterinclusieve bebouwde omgeving en kringlooplandbouw in de lager gelegen gebieden.

Intentieverklaring klimaatadaptief bouwen en Convenant duurzame woningbouw

Afgelopen jaren heeft de gemeente Soest twee documenten ondertekend waarin het belang van klimaatadaptatie in de bebouwde omgeving en nieuwbouw is weergegeven. In het omgevingsprogramma zijn deze medebepalend voor de selectie en omvang van maatregelen. Op 24 juni 2022 ondertekende Soest de intentieverklaring klimaatadaptief bouwen. In datzelfde jaar tekende Soest ook het Convenant duurzame woningbouw

2.6 Financiële en organisatorische kaders

De kosten van de uitvoering van dit omgevingsprogramma vormen grotendeels het kostendekkingsplan. Dit kostendekkingsplan is de onderbouwing van de rioolheffing van de gemeente Soest. De gemeenteraad besluit over de hoogte van de rioolheffing.

De rioolheffing mag alleen gebruikt voor kosten die direct in verband staan met de gemeentelijk taken voor het onderhoud en vervanging van waterketen en watersysteem. Bepaalde maatregelen voor klimaatadaptatie mogen niet (geheel) bekostigd worden uit de rioolheffing. Deze kunnen opgenomen worden in het Omgevingsprogramma groen en landschap of een ander passend programma. Dit is een voorbeeld van de koppelkansen die in beeld komen door de integrale aanpak van meerdere programma's.





De (investerings)kosten die nodig zijn vanwege nieuwbouw zoals vergroting van capaciteit kunnen deels onderdeel worden van het kostenverhaal.

In het coalitieakkoord staat de riolheffing zo laag mogelijk moet zijn, maar wel kostendekkend. Bij de opstelling van het programma onderzoeken we de mogelijke implementatie verordening Riol- en Waterzorgheffing.

2.7 Aandachtspunten bij kaderstelling

We nemen de in dit hoofdstuk omschreven kaders mee bij het schrijven van het Omgevingsprogramma water, riolering en klimaatadaptatie. We beschouwen dit als richtinggevende kaders. Daarmee bedoelen we dat deze kaders wel het uitgangspunt vormen voor het programma, maar dat ze niet bindend zijn. We hebben immers de consequenties van de kaders nog niet (volledig) in beeld. Waar nodig geven we bij het schrijven van het programma gemotiveerd aan als aanscherping of afwijking van kaders gewenst is. Omdat de raad over de kaders gaat, zal in dat geval ook de raad een aanvulling of aanscherping van een kader moeten vaststellen bij het vaststellen van het omgevingsprogramma.

Vooralsnog zijn er géén aanvullingen dan wel aanscherpingen van kaders nodig voor het Omgevingsprogramma water, riolering en klimaatadaptatie.





3 Opdracht

In dit hoofdstuk staat de opdracht om te komen tot een omgevingsprogramma centraal. Wat doet het programma wel en niet, wat is nodig om tot een programma te komen en wat verwachten we van het eindresultaat?

3.1 Opdrachtformulering

De hoofdlijn van de invulling van de gemeentelijke watertaken en beleidsdoelen staat in de omgevingsvisie. Soest kiest ervoor om een programma op te stellen met een bredere reikwijdte dan de gemeentelijke watertaken. We nemen ook het onderdeel klimaatadaptatie mee, zoals omschreven in het documenten "Opdrachten voor de programma's in de omgevingsvisie". Het op te stellen programma zal het vigerende Gemeentelijk Water en Rioleringsplan vervangen.

In de omgevingsvisie staat waar de gemeente naar streeft bij de onderwerpen water, riolering en klimaatadaptatie. De opdracht luidt dat in het programma een set haalbare maatregelen wordt opgesteld waarmee de gemeente vanuit haar gemeentelijke watertaken het integrale watersysteem (incl. rioolstelsel) in stand houdt en toekomstbestendig houdt en verbetert zodat het steeds meer aansluit op de doelen in de omgevingsvisie. Het programma maakt ook de besteding van de rioolheffing transparant.

Voor het programma nemen we de leidende principes uit hoofdstuk 5 van de omgevingsvisie mee als kader. In het programma wordt de onderhouds- en vervangingsstrategie afgewogen en uitgewerkt. Bij de verbetermaatregelen kijken we naar de feitelijke knelpunten, toekomstige kwetsbaarheden en beleidsdoelen. Het programma geeft aan welke activiteiten de gemeente zelf onderneemt en welke activiteiten samen met buurgemeenten of het waterschap worden gerealiseerd. We bekijken ook in welke mate de gemeente bedrijven en bewoners wil stimuleren om zelf aan de slag te gaan.

We werken met een afwegingskader of beslisbomen om op transparante wijze te komen tot programmering van onderzoeken en maatregelen. Het programma geeft inzicht in de middelen (financiën, personeel en organisatie) die nodig zijn om de gemeentelijke watertaken en taken voor klimaatadaptatie uit te voeren en de doelstellingen te realiseren.

Riolering Soesterberg

In het coalitieakkoord en voorjaarsnota 2022 is extra aandacht voor het rioleringsstelsel van Soesterberg. Dit is geformuleerd als:

"Het huidig rioleringsstelsel van Soesterberg kan de toekomstige woningbouwuitbreiding niet meer opvangen. De riolerings situatie is daarmee belemmerend voor de versnelling van de woningbouwopgave. Soesterberg ligt op een plateau van de Utrechtse Heuvelrug, de grondslag is zand zonder open water. Het rioleringsstelsel is in hoofdzaak gemengd met enkel een paar (regenwater-) overstorten. Het stelsel is verouderd en kan op veel plaatsen het regenwater niet meer verwerken. Langs de Amersfoortsestraat ligt drukriolering waarvan de capaciteit maximaal is benut. Ook is er sprake van lozingen vanaf het grondgebied van de gemeente Zeist en een aantal defensie terreinen op de riolering van Soesterberg. De gemeente Zeist, Defensie, Waterschap Vallei en Veluwe en de provincie Utrecht zijn daarom belangrijke stakeholders. Het is noodzaak dat het rioleringsstelsel in Soesterberg zo snel mogelijk wordt aangepast zodat het passend is voor de geplande woningbouwuitbreiding. (Geïntegreerde Kaderbrief 2023/Voorjaarsnota 2022- Gemeente Soest, pag 13)





3.2 Raakvlakken en samenhang met andere programma's

Een van de doelen van de Omgevingswet is het in samenhang benaderen van de fysieke leefomgeving, om zo een balans te bereiken tussen het beschermen en het benutten van de fysieke leefomgeving. Het Omgevingsprogramma water, riolering en klimaatadaptatie kan dan ook niet los worden gezien van andere ruimtevragers in de fysieke leefomgeving. Het gaat hierbij niet alleen over de thema's mobiliteit, wonen, werken, energie en groen en landschap waarvoor nu de omgevingsprogramma's worden opgesteld. Ook andere ruimtevragers, zoals sporten, bewegen en ontmoeten (thema's uit het sociaal domein) hangen nauw samen met deze omgevingsprogramma's. Evenals de op te stellen gebiedsvisie, zoals de ontwikkeling rond Defensie/Amersfoortsestraat. De ruimtevragers zijn allen onlosmakelijk verbonden met elkaar. Te vergelijken met uurwerk waarbij het draaien aan een radertje direct invloed heeft op een ander radertje.



Dit betekent dat het opstellen van het omgevingsprogramma vanuit deze integrale benadering gezien wordt. Ook in de uitvoering van het programma krijgen we te maken met een integrale aanpak. Doelstellingen die een integrale aanpak vergen, buiten de kaders van het eigen omgevingsprogramma, worden integraal aangepakt. Deze integrale 'projecten' komen dan ook terug in de verschillende (uitvoerings-)programma's.

Samenhang met andere programma's

In bestaande bouw en bij nieuwbouw hebben we een opgave om de gevolgen van klimaatverandering te verminderen anders verliezen we de kwaliteit van de leefomgeving. De omvang van de woningopgave en wellicht ook andere factoren zetten de uit te voeren





maatregelen voor water, riolering, klimaatadaptie en ook groen onder druk. Dat is onnodig want inventiviteit en creativiteit maken meer mogelijk dan gedacht. En ondertussen maken nog steeds bewoners hun tuinen "onderhoudsarm" door deze te betegelen.

De bedrijventerreinen in Soest zijn over het algemeen zeer intensief ingericht, waardoor er nauwelijks plek is voor klimaatadaptieve maatregelen. Zelfs wateren zijn afgelopen jaren gedempt ten behoeve van parkeren. Bedrijventerreinen nog intensiever inrichten klinkt bedreigend, maar kan ook kansen bieden. Immers steeds meer werkgevers zien de voordelen van een gezonde, groene, klimaatadaptief werkklimaat.

Soortgelijke situatie geldt bij programma mobiliteit. Als het toepassen van het STOMP-principe tot de aanleg van meer verharding (stoep en fietspaden) leidt, waar wordt deze ruimte dan gevonden? En hoe gaan we het regenwater van deze extra verharding verwerken? Maar misschien leidt dat programma juist tot het ontsterven van straten en (parkeer)pleinen en ontstaan er ruimte groene biodiverse koelte-eilanden?

De energietransitie kent ook meerdere raakvlakken met dit onderwerp. De modernisering van het energienetwerk vraagt onder en bovengronds ruimte. Biedt ook kansen om werk-met-werk te maken.

Met de juiste keuzes voor de inrichting en het soort groen kunnen wij bijdragen aan de klimaatadaptatie en zorgen voor een meer biodivers groen. Ook in het stedelijk gebied. En daarmee zorgen we er dan voor dat het water weer in de bodem kan zakken, de temperatuur wordt getemperd, fijnstof wordt afgevangen, insecten, amfibieën, vogels en kleine dieren weer een leefgebied vinden, het bodemleven verbetert en mensen zich prettiger en gezonder voelen.

3.3 Afbakening van het programma

In voorbereiding van de maatregelen van het nieuwe programma maken we vooralsnog geen nieuw BasisWaterKetenPlan. Het plan uit 2017 volstaat. Het stelsel is in de afgelopen jaren wél veranderd door realisatie van het uitvoeringsprogramma. Echter de omvang van de totale veranderingen zal een gering effect hebben op het functioneren van het vuilwaterstelsel.

We stellen voor om in het programma voornamelijk voort te borduren op het gekozen ambitieniveau uit 2018 in combinatie met ambities uit de omgevingsvisie.

Blusvoorzieningen en nooddrinkwatervoorzieningen vallen buiten de scope omdat dit via andere beleidssporen loopt.

3.4 Randvoorwaarden en vereisten voor het opstellen van het programma

In het geactualiseerde kostendekkingsplan zijn kosten opgenomen voor het opstellen van het programma. Deze kosten zijn gebaseerd op een programmavoorbereiding samen met gemeente Baarn, zoals het vigerende gemeentelijk water en rioleringsplan. Het gesprek hierover starten we zo spoedig mogelijk op.

In de voorjaarsnota 2022 is € 350000 beschikbaar gesteld voor onderzoek naar maatregelen voor riolering Soesterberg. Deze maatregelen vormen een deel van het op te stellen programma water, riolering en klimaatadaptatie.

Belangrijk is daarnaast de beschikbaarheid van mensen. De participatie en het schrijven van de stukken is voor een groot deel afhankelijk van medewerkers van de gemeente. Het opstellen van het programma loopt parallel aan de programma's wonen, mobiliteit, werken, energie en groen en landschap. Daarmee kunnen we de integraliteit tussen de verschillende uitwerkingen van de omgevingsvisie beter borgen.





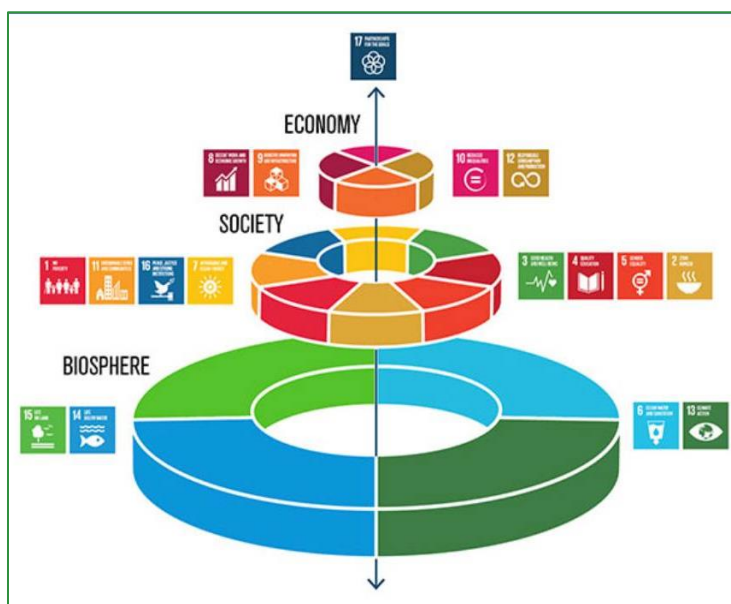
3.5 Strategie en afwegingskader

Bij de keuze voor een te nemen maatregel moet over de grenzen van het programma water, riolering en klimaatadaptatie heen gekeken worden. Daarbij zullen maatregelen die ook bijdragen aan andere omgevingsprogramma's meer voor de hand liggen. Daarbij zal tevens blijken dat niet op elke plek alle doelstellingen optimaal behaald kunnen worden en niet elke maatregel bijdraagt aan andere beleidsdoelstellingen buiten dit programma. Het koppelen van kansen verhoogd de effectiviteit van te nemen maatregelen.

Op dit moment sluiten we nog geen maatregelen of oplossingsrichtingen uit, maar gaan (en staan) voor de gestelde doelstellingen en de hierbij behorende optimale aanpak. In de uitwerking van het omgevingsprogramma maken we vervolgens keuzes, dan wel zullen we er voor kiezen sommige uitwerkingen of maatregelen te temporiseren / faseren / achtereenvolgens te realiseren.

Daar waar belangen tussen de verschillende programma's tegenstrijdig zijn, zullen bestuurlijk keuzes gemaakt moeten worden. Vooralsnog is het beeld van mogelijk tegengestelde belangen niet concreet, zo ook het afwegingskader niet.

Op grond van de Global Goals is in 2016 een model ontwikkeld dat zou kunnen dienen als afwegingskader, de zogenaamde 'Wedding cake'. In dit model wordt uitgegaan van de randvoorwaardelijkheid van de biosfeer voor de maatschappij en economische activiteiten. Simpel gesteld: zonder aandacht voor de biosfeer is er eenvoudig geen maatschappij of economie meer mogelijk.



Wedding Cake bij de Global Goals

Uit het huidige gemeentelijk water en riolering plan en ook uit de kaders van provincie en waterschap blijkt dat dit beleidsveld vraagt om inzet van alle beschikbare strategieën op specifieke onderdelen.





We onderscheiden in het programma straks meerdere strategieën om uitvoering te geven aan onze doelen, namelijk:

- reguleren (bijv. in het toekomstig omgevingsplan)
- faciliteren (bijv. inzet van een afkoppelcoach)
- stimuleren (bijv. subsidies, communicatie)
- zelf uitvoeren (bijv. beheer en onderhoud aan riolering en watersysteem)

Op hoofdlijn zal deze verdeling terug komen in het nieuwe programma. We zullen nut en noodzaak onderzoeken om voor bepaalde onderwerpen alsnog meer te kiezen voor reguleren als blijkt dat faciliteren en stimuleren te weinig resultaat geeft om de gestelde ambities in de omgevingsvisie te halen. Dit is overeenkomstig met de visie op realiseren van klimaatadaptatiemaatregelen. Na de intenties en convenanten lijkt het pad geëffend om de beoogde veranderingen af te dwingen via regels. Een deel van de markt (ook initiatiefnemers voor planontwikkelingen) stuurt daar op aan.

3.6 Eindresultaat

In het Omgevingsprogramma water, riolering en klimaatadaptatie gaan we in op het hoe.

“Welke maatregelen zijn nodig om een toekomstbestendig, waterrobuust, vitaal, groen en dorps Soest te behouden en te bereiken?”

Daarbij stellen we onder meer waardenkaarten op en brengen we ‘De Natuurlijke Aard’ van Soest in beeld. Dit leidt tot samenhangende keuzes in beleid en in te nemen maatregelen en projecten.

Het programma bevat de uitwerking van het te voeren beleid voor de bescherming, beheer, ontwikkeling, gebruik of het behoud van de fysieke leefomgeving, zoals dat in de gemeentelijke omgevingsvisie is opgenomen. Voor het stedelijk waterbeheer gaat het dus o.a. om de gemeentelijke watertaken voor stedelijk afvalwater, hemelwater en grondwater en voor de specifieke beleidsdoelstellingen die hiervoor gelden. Een programma moet maatregelen bevatten om aan één of meer omgevingswaarden te voldoen of één of meer andere doelstellingen voor de fysieke leefomgeving te bereiken. Er staan dus concrete maatregelen in, die uitgevoerd moeten worden. Met een programma legt het college zichzelf verplichtingen op. Het programma is in tegenstelling tot de omgevingsvisie meer uitvoeringsgericht en gericht op de korte termijn.

Het Omgevingsprogramma water, riolering en klimaatadaptatie bevat:

- Maatregelen
 - o Wat willen we bereiken en waarom?
 - o Wat hebben we of waar staan we nu?
 - evaluatie van de voorgaande planperiode;
 - toestand en functioneren van de systemen;
 - wijze van dagelijks beheer (o.a. onderhoudsstrategie);
 - knelpunten en klachten/meldingen;
 - onderdelen of de gebiedsgerichte systeemeigenschappen.
 - o Wat moeten we de (komende jaren) doen?
Planning van maatregelen en projecten met specifieke aandacht voor masterplan riolering en afkoppelplan Soesterberg
 - o Wat is daarvoor nodig (middelen) en hoe organiseren en bekostigen we dat
 - Onderzoek





- Personeel
- kostendekkingsplan
- Uitvoeringstrategie : onderhouds- en vervangingsstrategie
- Beslisbomen voor lozingen en aansluitingen

Masterplan riolering

Het masterplan geeft weer hoe op hoofdlijn het inzamelstelsel in de toekomst eruit gaat zien. De hoofdinzamelroutes voor afvalwater en hemelwater en de mogelijke knelpunten (plus oplossingen) bij forse ontwikkelingen.

Afkoppelplan

Voor grote delen van Soest hoort regenwater in de bodem (of hergebruikt) in plaats van inzameling in het afvalwaterriool. Bij afkoppelen stroomt het regenwater niet meer naar het riool. In dit plan geeft de gemeente aan welke openbare ruimte er afgekoppeld wordt. Daarnaast geeft de gemeente aan hoe de bestaande private ruimte afgekoppeld kan worden. Vooralsnog richten we ons hierbij vooral op communicatie en nog niet op regelgeving, omdat in de bestaande omgeving afkoppelen soms technische ingewikkeld en duur kan zijn.

Uitvoeringsstrategie

In het programma komen keuzes die een gemeente maakt ten aanzien van onderhoud en vervanging van voorzieningen voor hemelwater, rioolwater en grondwater. Hieronder vallen ook de monitoring van (grond)waterstanden. Deze beleidskeuzes vormen de basis en onderbouwing van de concrete beheeractiviteiten die in programma (en onderdeel kostendekking) zijn opgenomen.

Een onderhouds- en vervangingsstrategie kent verschillende onderdelen:

- frequentie van reinigen van kolken, eventueel incl. onderscheid naar wijken en buurten
- frequentie van reinigen vrij vervalriolering, eventueel incl. onderscheid naar wijken en buurten
- inspecteren riolering (toestandsbepaling en beoordeling), eventueel incl. onderscheid naar wijken
- onderhoud gemalen en persleidingen
- onderhoud (druk)riolering buitengebied
- frequentie reiniging en inspectie riooloverstorten
- onderhoud infiltratievoorzieningen (o.a. wadi's, doorlatende verharding, infiltratie en transportriolen)
- onderhoud drainageleidingen
- strategie voor vervanging vrij verval riolering, waarbij globaal onderscheid gemaakt kan worden in:
 - o vervanging op basis van leeftijd
 - o vervanging op basis van de kwalitatieve toestand
 - o vervanging op basis van risico's die in min of meerdere mate acceptabel zijn
- Beslisbomen lozingen en aansluitingen

In het programma nemen we vooruitlopend op de overdracht van de bruidsschat

Omgevingswet beslisbomen op over lozingen en aansluitingen. Deze vormen uiteindelijk de (aangepaste) regels in het omgevingsplan. Voor de vaststelling van de regels in het omgevingsplan sluiten we zoveel mogelijk aan bij lopende gemeentelijke besluitvorming.





Kostenverhaal

De programma's Wonen en Werken leiden uiteindelijk tot initiatieven en projecten, waarvoor allerlei maatregelen binnen het fysieke domein (vanuit de programma's Groen, Water, Mobiliteit en Energietransitie) nodig zijn en waar dus kosten aan hangen. De gemeente is verplicht om deze kosten te verhalen op (woning)bouwprojecten. Lukt dat niet privaatrechtelijk (via een anterieure overeenkomst met bijvoorbeeld een ontwikkelaar) dan moet dat publiekrechtelijk. Indien gebruik wordt gemaakt van de publiekrechtelijke regeling zal het bevoegde bestuursorgaan in het besluit dat de activiteit mogelijk maakt regels of voorschriften opnemen over het verhaal van kosten.

We onderscheiden hierbij twee typen gebiedsoverstijgende kosten:

- Kosten voor bovenwijkse voorzieningen waarvoor een PTP toets nodig is. PTP staat voor profijt, toerekenbaar, en proportionaliteit: heeft de ontwikkeling profijt van de investering, doe je de investering vanwege de ontwikkeling, en in hoeverre heeft de ontwikkeling profijt van de investering. Per ontwikkeling bepalen we het bedrag aan bovenwijkse voorzieningen in de zogenaamde kostenverhaalsbeschikking;
- Financiële bijdrage. Naast het kostenverhaal kunnen we ook een financiële bijdrage vragen. Daar is niet per se een PTP toets nodig. Wel de functionele samenhang tussen de investering en de ontwikkeling die we vastleggen in de omgevingsvisie, (via het programma) richting een uiteindelijke vergunning of wijziging van het omgevingsplan. Ook rekenen we met de proportionaliteit van de investering. Per ontwikkeling is dit een vaste bijdrage per woning.

Voorgaande tekst vloeit voort uit de (nieuwe) Nota Kostenverhaal, waarin uitgebreid wordt aangegeven hoe wij in onze gemeente om willen gaan met kostenverhaal en waarin een relatie wordt gelegd met de omgevingsprogramma's. De Nota Kostenverhaal wordt in dezelfde raads cyclus als de startnotities ter besluitvorming voorgelegd.

Via kostenverhaal kan vaak slechts een deel van de kosten verhaald worden. In de uitvoeringsparagraaf van het programma wordt tevens aangegeven hoe wij voornemens zijn om de resterende kosten te dekken.





4 Plan van Aanpak

Dit hoofdstuk geeft antwoord op de organisatorische vraag hoe het programma tot stand komt. De vaststelling van dit hoofdstuk is in principe aan het college van B&W en ter kennisgeving voor de gemeenteraad.

4.1 Globale aanpak

In 2022 is het Gemeentelijk Water en rioleringsplan verlengd tot en met 31 december 2024. Het vigerende GWRP geeft immers nog voldoende ondersteuning voor de omgevingsvisie. Vanwege de verplichtingen uit de gemeentewet is het kostendekkingsplan geactualiseerd. In 2022 is ook de voorlopige agenda klimaatadaptatie opgesteld. In datzelfde jaar zijn ook de lijnen uitgezet voor de aanpak riolering Soesterberg.

In 2023 geven we voorrang aan de onderwerpen: klimaatadaptatie, riolering Soesterberg en voorbereiding voor het integrale deel van programma water riolering en klimaatadaptatie 2023:

- Voorbereidende werkzaamheden (participatie, evaluatie GWRP) programma water, riolering en klimaatadaptatie.
- Opstellen integraal deel gelijktijdig met fasen van de andere omgevingsprogramma's
- Riolering Soesterberg:
 - o Kennisopbouw rioolstelsel Soesterberg gericht op omvang en effect van externe lozingen op prestatie van het systeem,
 - o Introductie van beheermaatregelen voor drukriolering aan de Amersfoortsestraat,
 - o Versneld afkoppelen in openbare en private ruimte,
 - o Verdere investering in regionale samenwerking en herijken van regionale waterketenanalyse
- Uitvoeringsagenda klimaatadaptatie
 - o Aanbesteden projectopdracht,
 - o Rapportage opstellen,
 - o Bestuurlijke besluitvorming

2024:

Programma water riolering en klimaatadaptatie compleet maken en uiteindelijk vaststellen

De intentie is om het omgevingsprogramma Water, riolering en klimaatadaptatie in gezamenlijkheid met gemeente Baarn op te stellen.

4.2 Onderzoek, informatie en kwaliteit

Om inzicht te krijgen hoe de verschillende omgevingsprogramma's ruimtelijk in elkaar grijpen, worden er waardenkaarten opgesteld. Deze kaarten maken inzichtelijk op welke locaties welke functies kunnen landen en wat daar de consequenties van zijn. Zo levert het programma water, riolering en klimaatadaptatie input voor de andere programma's.

Opstellen van De Natuurlijk Aard van Soest

Om ruimtelijk richting te kunnen gaan geven aan wat belangrijk is voor de gemeente (wat we willen) en hoe dat past in het ruimtelijk karakter van de Soest en Soesterberg, onderzoeken we wat 'De Natuurlijke Aard' van Soest is. Het is een algeheel ruimtelijk onderzoek die van kwantitatieve en kwalitatieve aard is en de ruimtelijke capaciteit definieert.



4.3 Programma-organisatie

De vier wethouders treden gezamenlijk op als bestuurlijk opdrachtgever. De ambtelijk opdrachtgever is de manager 'fysieke leefomgeving'. De programmaorganisatie is een pragmatische mix tussen de gehanteerde programmaorganisatie voor de zes omgevingsprogramma en de lopende programmaorganisatie voor riolering Soesterberg.

Stuurgroep

De vier wethouders vormen een stuurgroep samen met een compact ambtelijk kernteam bestaande uit de ambtelijk opdrachtgever en de regievoerder van het programma en de integrale regievoerder. Zij bespreken op regelmatige basis de belangrijkste issues die bij de totstandkoming van het programma naar voren komen.

Regiegroep riolering Soesterberg bestaat uit wethouder, ambtelijk opdrachtgever, teamleider Ruimtelijke Ontwikkeling en teamleider Realisatie en regievoerder.

De regievoering ligt bij de medewerkers van Ruimtelijke ontwikkeling, opstellen van zo'n programma is een verantwoordelijkheid van dit team, maar kan alleen in samenspraak met team Realisatie.

Interdisciplinair team omgevingsprogramma's

De regievoerders van de zes programma's wonen, werken, mobiliteit, water, energietransitie en groen-landschap vormen samen met een integrale regievoerder, eventuele adviseurs vanuit andere vakdisciplines en een ondersteuner een interdisciplinair team. In dit team wordt de integraliteit tussen de programma's geborgd.

De ambtelijke werkgroep bestaat uit medewerkers van team Ruimtelijke ontwikkeling en Realisatie. Aangezien de (klimaat)maatregelen een groene component zullen hebben zal er intensief met deze vakdiscipline samengewerkt worden. Voor het onderwerp hitte is mogelijk nog aansluiting nodig vanuit sociaal domein. Als agenda-lid sluit een communicatieadviseur aan. Zodra het kostendekkingsplan in beeld komt, schuift een financieel adviseur aan. Daarmee ontstaat er overeenkomst met het programmateam zoals bij de andere vijf omgevingsprogramma's

Bijeenkomsten interne organisatie

Tijdens het opstellen van de omgevingsprogramma's vindt op een aantal momenten een terugkoppeling en uitwisseling plaats met de interne organisatie. Dus niet alleen met de collega's die zich bezighouden met de fysieke leefomgeving. Ook de collega's uit het sociaal domein worden hierbij betrokken. Daarmee bereiken we een nog grotere samenhang tussen de verschillende programma's, de andere thema's uit het fysiek domein, de projecten van het projectbureau en de thema's van het sociaal domein. Wij informeren de organisatie over waar we staan in het proces. Daarnaast halen we relevante informatie op om tot integrale afwegingen te kunnen komen.

In de klankbordgroep medewerkers van team leefomgeving, projectbureau, ruimtelijke ontwikkeling, realisatie en VTH. De klankbordgroep zal meestal incidenteel betrokken worden.



4.4 Participatie

Omgevingsvisie Soest en Soesterberg

Met het omgevingsprogramma dat volgt op deze startnotitie gaan wij gericht aan de slag met de doelen, ambities en kwaliteiten zoals opgenomen in onze omgevingsvisie. Voor die omgevingsvisie heeft tussen 2019-2021 ook al een uitgebreid participatietraject plaatsgevonden, waarbij vanaf het begin is gekozen voor een aanpak die uitging van het zo vroeg mogelijk betrekken van de samenleving en het bereiken van een zo divers en representatief mogelijke groep. De vraag die destijds voor lag is echter anders dan de vraag die nu voor ligt. In het visieproces was de vraag aan de samenleving: 'wat voor Soest en Soesterberg willen we zijn (in 2040)?'. De uitkomsten van dat proces zijn uiteindelijk vertaald naar onze omgevingsvisie (met onze doelen, ambities en kwaliteiten). Rond de programma's stellen wij straks verdiepende vragen op die visie. Wij gaan (opnieuw) met de samenleving in gesprek, maar nu over de vraag hoe we die gestelde ambities en doelen willen bereiken? Ondanks dat de vraag aan de samenleving nu anders is, kunnen wij veel van de informatie en inzichten die in het traject van de omgevingsvisie zijn opgehaald ook gebruiken in de uitwerking naar de programma's. Het gaat dan om input die is verkregen in zowel de ophaalfase (441 straatinterviews, 25 groepsinterviews met in totaal ca. 60 maatschappelijke partijen, aparte interviews met jongeren, vlogs en gesprekken met leerlingen van het Griffland en de Carolusschool en ca. 15 ambtelijke interviews) als in de vervolgfase, waarin samen met de samenleving is nagedacht over ideeën en oplossingen voor de opgaven uit de ophaalfase. De vervolgfase startte destijds met de week van de Omgeving waarin fysieke en digitale workshops werden gehouden rondom allerlei verschillende thema's (ca. 250 deelnemers, waaronder 50 jongeren) en die gevolgd werd door een (laagdrempelige) internetconsultatie met ruim 30 polls over verschillende onderwerpen (1965 uitgebrachte stemmen en 225 geschreven reacties)

Omgevingsprogramma

We willen met het omgevingsprogramma *Water, riolering en klimaatadaptatie* een bijdrage leveren aan de opgaven die in de Soester samenleving spelen. Van inwoners, belangenverenigingen en andere belangrijke stakeholders horen we graag welke knelpunten zij zien en welke oplossingen daarbij horen. We maken het beleid ten slotte niet voor onszelf. Daarnaast maken we ook graag gebruik van de ideeën van de mensen voor en met wie we dit allemaal doen.

Integrale aanpak

De participatie zetten we integraal op, voor alle zes de omgevingsprogramma's tegelijk, omdat het traject tegelijk loopt en we deze optimaal met elkaar willen verweven. Neemt niet weg dat de stakeholders per programma deels zullen verschillen, waardoor er voor diverse specifieke doelgroepen aparte bijeenkomsten nodig zullen zijn. Het voorstel is om een extern bureau in te schakelen voor het uitwerken en uitvoeren van de participatie. Vanuit de gemeente begeleidt de afdeling communicatie het traject, in nauwe afstemming met de regiovoerder.

Stakeholderanalyse: voor en met wie?

We hebben helder wie onze stakeholders zijn. Specifieke groepen voor *water, riolering en klimaatadaptatie* zijn bestuurlijke partners zoals waterschap en provincie, bedrijven zoals





Vitens en natuurlijk bewoners(groepen). Ook hebben we inzichtelijk waar de overlap zit met stakeholders van andere programma's. Bij *water, riolering en klimaatadaptatie* zijn dat voornamelijk de bewoners en op de leefomgeving georiënteerde groepen zoals IVN, Groei & Bloei e.d.

Wat gaan we ophalen en hoe?

We weten wie we welke vragen willen stellen. In onze participatie zoeken we ook naar de raakvlakken met de andere programma's. Waar thema's elkaar raken, bundelen we de vragen zodat we onze stakeholders maar één keer bevragen en niet apart voor de verschillende thema's

Bewoners al bevroegd via inwonerpanel

In 2020 is het inwonerpanel bevroegd over de rol van inwoners bij klimaatadaptatie en hun verwachtingen van de gemeenten voor dit onderwerp. Dit rapport is uitgangspunt voor de startnotitie. Uit de rapportage van het inwonerpanelonderzoek blijkt de rol van de gemeenten op het gebied van klimaatadaptatie (en water en riolering) te onbekend is. Zo is er bijvoorbeeld een wens om inwoners en bedrijven een (tijdelijk)platform te beiden waar ze overlast situaties in de openbare ruimte kunnen melden zonder dat er een acute oplossing nodig is. Hiermee krijgen we een beeld van de werkelijke prestaties van het stelsel. Het aantal meldingen (openbare ruimte) en klachten is behoorlijk laag. Investeren in dit soort instrumenten voor alleen dit beleidsveld was niet doelmatig. In de samenwerking kan het wellicht wel. In samenwerking met de andere programma's kan het inwonerspanel ook bevroegd worden over de plek van (grond)water in de leefomgeving.

Bewoners – participatieplatform Denk mee over

Naast het digitale inwonerpanel kunnen we ook ons digitale platform Denkmeeover.nl inzetten. Hier kunnen inwoners zelf informatie vinden over de programma's, hun mening achterlaten en die van anderen zien. Deze participatietool zetten we regelmatig succesvol in. Waar in het inwonerspanel gezocht wordt naar gedeelde waarden en de vraagstelling een meer gesloten (meerkeuze) karakter heeft, biedt Denk mee over alle ruimte voor creatieve en deskundige inbreng van inwoners. Op die manier combineren we de inbreng van -mensen die géén bovenmatige interesse hebben in gemeentelijk beleid met de inbreng van specialisten, liefhebbers en andere belanghebbenden bij beleid. Ook draagt de tool bij aan de communicatie over het omgevingsprogramma Water, riolering en klimaatadaptatie.

Trede op de participatieladder: raadplegen

Adviesorganen – aansluiten bij vergadering

Binnen de gemeente kennen we een tweetal ruimtelijke adviesorganen die advies geven over een breed scala van ruimtelijke aspecten bij vergunningen, bestemmingsplannen en beleid. Dit zijn de commissie Ruimtelijke Kwaliteit en de adviescommissie Milieu en Ruimte. Vanuit de zes programma's sluiten we aan bij een bijeenkomst van beide adviescommissies om hun advies in te winnen.

Trede op de participatieladder: adviseren





Belangengroepen – themasessies

We verwachten aan te sluiten bij themasessies georganiseerd worden door andere programma's met stakeholders, zoals georganiseerde bewoners in belangengroepen gericht op natuur en milieu en grondbezitters en andere belangstellenden. Tijdens deze sessies verkennen wij wat er in het omgevingsprogramma zou moeten staan en mogelijke maatregelen die daarbij horen.

Bij de themasessies zijn raadsleden welkom als toehoorder.

Trede op de participatieladder: raadplegen

Andere overheden – ambtelijke gesprekken

We voeren ambtelijke gesprekken met waterschap, provincie Utrecht, gemeenten Amersfoort, Baarn en Zeist en Vitens. Uiteindelijk moeten we ervoor zorgen dat het beleid van de gemeente Soest goed aansluit op de keuzes die door andere overheden en beleidsmakers worden gemaakt. Waar nodig initiëren we bestuurlijke gesprekken.

Trede op de participatieladder: adviseren

4.5 Procedures

Vaststelling

In lijn met de Omgevingswet stellen burgemeester en wethouders omgevingsprogramma's vast (Omgevingswet artikel 3.4). De gemeenteraad stelt de omgevingsvisie vast, zoals zij dat hebben gedaan in december 2021. Als op 1 januari 2024 (naar verwachting) de Omgevingswet in werking treedt, is er dus geen rol voor de raad bij de vaststelling van het programma.

Indien de Omgevingswet niet in werking is getreden ten tijde van de vaststelling van het programma, dan stelt de raad het programma vast. omgevingsvisie

Als het omgevingsprogramma aanleiding geeft tot het aanpassen van kaders uit de omgevingsvisie, dan vragen wij de raad dit vaststellen.

Tegelijk met het omgevingsprogramma wordt ook het uitvoeringsprogramma vastgesteld. Ook dat is aan het college. Als voor de uitvoering meer geld nodig is dan nu beschikbaar, dan vragen wij de raad om meer budget. De gemeenteraad blijft gaan over de financiële kaders voor het uitvoeringsprogramma (het budgetrecht).

Participatie

Onder de Omgevingswet is participatie niet vrijblijvend. In het programma moet staan hoe burgers, bedrijven, maatschappelijke organisaties en andere bestuursorganen bij de voorbereiding betrokken zijn. En wat de resultaten daarvan zijn. Deze motiveringsplicht is geregeld in artikel 10.8 van het Omgevingsbesluit.

Afstemmings- en consultatieverplichtingen

In artikel 2.2 van de Omgevingswet staat: "Een bestuursorgaan houdt bij de uitoefening van zijn taken en bevoegdheden op grond van deze wet rekening met de taken en





bevoegdheden van andere bestuursorganen en stemt zo nodig met deze andere bestuursorganen af." Dat betekent dat we bij het vaststellen van het programma met andere partijen in overleg moeten. Hoe we dat moeten doen wordt vrijgelaten. Bepalingen over mededelingen, toezendverplichtingen en overlegverplichtingen zijn geschrapt. Het Omgevingsbesluit vermindert het aantal procedurele bepalingen, waardoor procedures inzichtelijker worden. De procedurele bepalingen gaan uit van het vertrouwen tussen overheden.

Oer-beoordelingsplicht

In de analyse-fase onderzoeken we de Oer-beoordelingsplicht voor het omgevingsprogramma Water, riolering en klimaatadaptatie. Op het omgevingsprogramma mobiliteit is namelijk een Oer-beoordelingsplicht van toepassing. Die beoordeling moet plaatsvinden als het programma een kader biedt voor de aanleg, wijziging of uitbreiding van wegen. Waarschijnlijk komt uit die beoordeling dat geen plan-Oer-plicht geldt omdat het plan gaat over een klein gebied op lokaal niveau én dat voor het programma een bestuursorgaan van een gemeente het bevoegd gezag is.

Publicatie

Het programma zelf moeten we publiceren in het Omgevingsloket van het Digitaal Stelsel Omgevingswet (DSO). Om dat te kunnen doen moeten we bij het maken van het programma gebruik maken van een nieuwe standaard, de Standaard officiële publicaties met Toepassingsprofielen voor omgevingsdocumenten (STOP/TPOD). We moeten het programma publiceren via de 'Landelijke voorziening bekendmaken en beschikbaar stellen' (LVBB).

Zienswijzen

Bij het opstellen van een programma geldt de Uniforme openbare voorbereidingsprocedure volgens afdeling 3.4 van de Algemene wet bestuursrecht (Awb). Dat staat in artikel 16.27 lid 1 Omgevingswet. Dat betekent dat iedereen zienswijzen kan indienen, dus niet alleen belanghebbenden. Deze procedure duurt zes weken na publicatie van het ontwerp-programma.

Bezwaar en beroep

Een omgevingsprogramma bindt alleen de gemeente zelf. Vanwege het zelfbindende karakter staat er geen beroep open tegen het besluit tot vaststelling van een programma (artikel 1 van bijlage 2 van de Awb).

4.6 Budget

Voor riolering Soesterberg is in de voorjaarsnota € 350.000 beschikbaar gesteld voor onderzoeken en projectmanagement.

Voor het onderdeel klimaatadaptatie is in 2021 € 35.000 beschikbaar gesteld.

Voor het opstellen van het Omgevingsprogramma water riolering en klimaatadaptatie is 35.000 geraamd in het geactualiseerde kostendekkingsplan

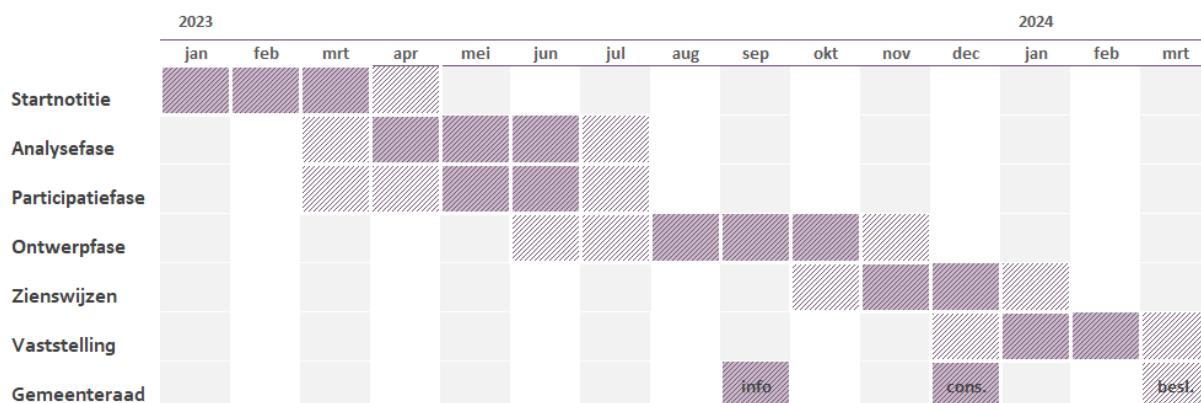




4.7 Planning

De planning voor dit omgevingsprogramma voorziet in een besluitvorming eind 2024. Vanwege de integrale aanpak van zes omgevingsprogramma moeten onderdelen van dit omgevingsprogramma aansluiten op de planning van de andere omgevingsprogramma's

In de onderstaande figuur is de planning van de andere omgevingsprogramma's op hoofdlijnen samengevat. Voor nadere informatie over deze planning staat in de andere omgevingsprogramma's.



Zie over het proces met de gemeenteraad ook de volgende paragraaf.

De onderstaande tabel geeft de planning van dit omgevingsprogramma op hoofdlijn weer. In 2023 werken we aan de onderdelen klimaatadaptatie en de rioleringsopgave Soesterberg. De resultaten daarvan nemen we op in het omgevingsprogramma. Dit programma stellen we vast eind 2024.

	2023				2024			
	Q1	Q2	Q3	Q4	Q1	Q2	Q3	Q4
Omgevings-programma	analyse	participatie analyse en evaluatie		ontwerp			besluitvorming	
Klimaat-adaptatie	analyse	analyse/ontwerp		besluitvorming				
Soesterberg	analyse				Bijdrage ontwerp omgevingsprogramma		analyse	

Soesterberg problematiek pakken we incrementeel aan. We analyseren van grof naar fijn en dat stuurt ook de mogelijke oplossingsrichtingen aan. Aangezien vooralsnog de meest duurzame oplossingsrichtingen hun grondslag vinden in samenwerking over gemeente, bestuurs en beleidsgrenzen zijn we sterk afhankelijk van successen van meerdere (gebieds)processen.

4.8 Communicatie

Het doel van communicatie is:

- informeren over het proces van totstandkoming





- informeren over de inhoudelijke uitgangspunten van het programma
- informeren over de inhoudelijke opbrengst vanuit de participatie

Communicatieplan

In de analysefase stellen we een communicatieplan op. Het plan is gericht op de communicatie over het op te stellen programma. Het plan zal ook een opstapje vormen voor de benodigde communicatie tijdens de uitvoering van het programma vanaf 2025 en verder.

Gemeenteraad

Met de omgevingsprogramma's wonen, werken, mobiliteit, energietransitie, water en groen wordt een groot deel van de ruimtelijke koers die de gemeenteraad heeft vastgesteld richting 2040 geconcretiseerd. We kunnen ons voorstellen dat er vanuit de gemeenteraad behoefte bestaat om dit proces op de voet te volgen om ook haar controlerende taak uit te kunnen voeren. Tijdens een informatiebijeenkomst in september 2023 presenteren we de uitkomsten van de analysefase en de participatiefase aan de gemeenteraad. Parallel aan de zienswijzenprocedure consulteren we de gemeenteraad in december 2023 over de ontwerpprogramma's, voordat het college van burgemeester en wethouders deze vaststelt. In maart 2024 komen we indien nodig terug bij de gemeenteraad voor vaststelling van onderdelen. Dat kan bijvoorbeeld het geval zijn als het niet lukt om een programma binnen de nu voorgelegde kaders te ontwikkelen en daarop aanpassingen nodig zijn. Waar dat nodig is komen we ook via de P&C cyclus terug voor het beschikbaar stellen van aanvullend budget voor de uitvoering van de omgevingsprogramma's.

4.9 Uitvoering van het programma

De kern van het programma zijn de uit te voeren maatregelen voor de komende periode. Een klein deel van het programma vormt de beleids, onderzoeks, communicatie en stimulerings maatregelen. Het overgrote deel van het programma betreft onderhouds en verbetermaatregelen die in de openbare ruimte gerealiseerd gaan worden.

In de omgevingsvisie staat de verantwoordelijkheid en de rol van de gemeente. Vooralsnog is er geen noodzaak om af te wijken van de huidige verdeling van verantwoordelijkheden.

Het omgevingsprogramma zal direct invloed hebben op:

- Verordening rioolheffing
- Hemelwaterverordening
- Kostendekkingsplan rioolheffing
- Bruidsschat omgevingswet (lozingen)
- subsidieregeling afkoppelen
- subsidieregeling groen dak
- subsidieregeling regenton en compostvat
- leidraad Fysieke leefomgeving
- (op te stellen) omgevingsplan
- nota kostenverhaal en nota bovenwijkse voorzieningen

Het omgevingsprogramma zal indirect invloed hebben op beleid en uitvoering in openbare ruimte en ook in de particuliere ruimte.





De bekostiging van de uitvoering van het programma vindt voornamelijk grondslag in de rioolheffing. Via de reguliere planning en control cyclus informeren we de raad over de voortgang. In het vigerende rioleringsplan is een tussen en eind-evaluatie opgenomen, ook zijn er in het plan meetbare doelen opgenomen.

Het is per definitie lastig om doelbereik te definiëren voor dit thema. De concrete prestaties van waterketen en watersysteem zijn vaak sterk gerelateerd aan het opgetreden weer.





5 Bijlagen

5.1 Kader voor water, riolering en klimaatadaptatie in omgevingsvisie

In paragraaf 5.8 B Klimaatbestendige omgeving en toekomstgericht watersystemen staat de visie water, riolering en klimaatadaptatie van de gemeente Soest.

Voor een gezonde en veilige leefomgeving streven we naar het zo veel mogelijk voorkomen van het contact met afvalwater. We sluiten lozingen van huishoudelijk afvalwater van alle percelen aan op vuilwaterriool of een andere publieke voorziening, zodat er geen ongezuiverd afvalwater in het milieu terecht komt. Het bedrijfsmatig afvalwater wordt ingezameld en verwerkt als er geen sprake is van beïnvloeding van de doelmatige werking van de riolering en zuivering. Als dit wel het geval is, dan worden voorwaarden gesteld aan de lozing op de riolering.

We scheiden zoveel mogelijk vuilwater en schoonwater. Zo blijft schoon water schoon. Bij afkoppelen geldt de voorkeursvolgorde (eerst benutten, dan via infiltratie in de bodem, dan directe afvoer naar het oppervlaktewater, dan afvoer via het maaiveld en tenslotte afvoer via een regenwaterriool).

In ons streven naar een gezonde leefomgeving dragen wij als gemeente bij aan een watersysteem van goede kwaliteit. Een watersysteem van goede kwaliteit draagt bij aan natuurontwikkeling, landschap en recreatie. Wij richten ons samen met het waterschap op geen achteruitgang in de kwaliteit van het bodem- en (grond)watersysteem, het meer robuust maken van de retentiegebieden en het behalen van de KRW-doelen voor KRW-waterlichamen in 2027. We willen de waterkwaliteit laten aansluiten op de functie en het recreatieve gebruik (zwemwater, vaarwater, viswater) en we beperken zoveel mogelijk emissie uit de afvalwaterketen naar het watersysteem, voor zover dit op een doelmatig wijze mogelijk is.

Voor een doelmatig beheer van de afvalwaterketen en het optimaal functioneren van de zuivering scheiden we vuilwater en schoonwater. Hierdoor vinden overstorten minder vaak plaats en de impact van overstorten op de waterkwaliteit is kleiner. Ook is water-op-straat bij hevige regen minder vervuild. Het aantal overstorten is zo laag als voor een doelmatig beheer van afvalwater mogelijk is. Foutieve aansluitingen op het hemelwaterstelsel voorkomen we en in bestaande situaties reduceren we deze zoveel mogelijk. We passen de best mogelijke techniek toe bij inzamelen en transport afvalwater. Tot slot passen we het principe toe: de vervuiler/initiatiefnemer betaalt.

Als gemeente streven we samen met onze inwoners en bedrijven naar een leefbare omgeving, waarin de negatieve gevolgen van klimaatverandering zo veel mogelijk worden beperkt. Dat betekent dat wij streven naar het beperken van maatschappelijke ontwrichting en schade door extreme weersomstandigheden:

Bij korte hevige én bij langdurige neerslag:

- Blijven snelwegen, provinciale wegen en andere hoofdroutes zo lang mogelijk toegankelijk.
- Zijn overige wegen binnen een uur weer toegankelijk, bij hevige buien
- Blijven nooddiensten bereikbaar voor calamiteitenverkeer.
- Ondervindt bebouwing incidenteel schade bij extreme buien.
- Ondervinden vitale en kwetsbare functies geen schade of uitval.
- Worden onveilige situaties zoals o.a. het onderlopen van onderdoorgangen zoveel mogelijk voorkomen.





Bij een lange periode van droogte:

- Blijft schade aan openbaar groen beperkt.
- Blijft open water en grondwater van voldoende kwaliteit, voor recreatief gebruik en biodiversiteit.

Bij langdurige hitte:

- Wordt hittestress bij kwetsbare groepen zo veel mogelijk voorkomen.
- Wordt opwarming van drinkwater tijdens transport en distributie in het leidingnet voorkomen.
- Vinden mens en dier verkoeling in groene plekken

Bij overstromingen:

- Worden gevolgen beperkt door waterrobuuste bouw en inrichting
- Worden gevolgen beperkt door voldoende beschikbaarheid voor schuillocaties en mogelijkheden voor evacuatie.

Om dit te bereiken werken we aan klimaatbestendige inrichting van de publieke (openbare) en private buitenruimte (o.a. tuinen en (parkeer)terreinen) en het watersysteem. Relevante fysieke veranderingen worden benut om klimaatbestendige maatregelen te nemen. Dat geldt voor projecten van de gemeenten en het waterschap en voor projecten van anderen: bewoners, (agrarische) bedrijven, woningcorporaties, terreinbeheerders en maatschappelijke organisaties. Dat betekent ook dat onderhoudscycli van infrastructuur, riolering, groen en gebouwen worden benut.

Om te kunnen anticiperen op klimaatverandering en om overlast tijdens hevige neerslaggebeurtenissen te voorkomen gaan we anders om met regenwater. We houden het water zoveel mogelijk vast waar het valt en hergebruiken het zoveel mogelijk. Water dat we niet kunnen vasthouden en hergebruiken laten we bij voorkeur oppervlakkig afstromen. De afstroming vindt plaats naar laagteberging, waar het geen schade oplevert. Vanuit deze voorziening vindt infiltratie naar het grondwater plaats of (vertraagde) afvoer naar het oppervlaktewatersysteem.

Het watersysteem voldoet aan de provinciale normen voor de afvoer- en bergingscapaciteit. Gemeenten en waterschappen bepalen samen in hoeverre zogenaamde vasthoudmaatregelen buiten het watersysteem (tijdelijke waterberging in de openbare en private ruimte) nuttig en nodig zijn in relatie tot de beschikbare afvoer- en bergingscapaciteit in het watersysteem. Hierbij zijn de maatschappelijke kosten en baten van investeringen het uitgangspunt.

Bij (ver)nieuwbouw is sprake van een klimaatbestendige bouw en inrichting, met zo min mogelijk afwenteling naar de omliggende percelen. We gaan bij de inrichting zo veel mogelijk uit van het van nature aanwezige watersysteem. We passen de functie aan het watersysteem en niet het watersysteem aan de functie. We manipuleren de grondwaterstand en het grondwaterregime niet (of minimaal) om een ontwikkeling of specifieke gebruiksfunctie mogelijk te maken (geen onderbemalingen, minimale toepassing van drainage). In de bebouwde omgeving leggen we meer groen aan om de sponswerking en leefbaarheid van het gebied te vergroten. We verminderen hitte in bebouwd gebied door het creëren van (tijdelijke) schaduwwerking en het gebruik van de juiste bouwmaterialen. Ook houden wij bij de inrichting van de ondergrond rekening met het risico van opwarming van drinkwater in het leidingnet onder verharde oppervlakken.

